

## MIMARIDOS NUEVOS DE ARGENTINA

(Hymenopt. Mymaridae)

POR ALEJANDRO A. OGLOBLIN

### SUMMARY

**New Mymaridae (Hymenoptera) from Argentina.** — The following new genera and species are described. *Stenomymar* n. gen. with *decoratus* nov. as type species, *Stephanodes* n. gen. with *E. missionicus* nov. as type, both collected in the province of Misiones, Argentina, and *Polymemula* n. gen., type *P. rufosignata* nov. from the province of Buenos Aires. The allotype female of *Platypolynema cautum* A. Ogloblin 1960 is also described. The type specimens are in the author's collection.

A new tribe, *Stephanodini*, is proposed for the genera *Stenomymar* and *Stephanodes*.

Durante las breves excursiones realizadas en los veranos de 1963-65 por la parte central de la provincia de Misiones, he podido coleccionar algunos representantes nuevos de la subfamilia *Polyne-matinae* descritos en la presente nota.

El género nuevo denominado *Stenomymar* hace recordar al notable *Tanaomymar* Annecke & Doult, descrito en el año 1960, pero se distingue de inmediato por la forma del metasterno, sin contar a los otros caracteres, que se mencionan en su diagnosis. El género *Stephanodes* Enoch 1909, tiene varias especies distribuidas en todos los continentes, menos Australia y junto con el otro género nuevo hallado en Misiones podría formar una tribu nueva, caracterizada por la posición de los espiráculos pronotales y por las formaciones subcuticulares de la frente, vértice y del occipucio, a la cual se le aplicaría el nombre de *Stephanodini* n.tribu.

Hasta el presente han sido descritos varios géneros de las tribus *Lymaenonini*, *Anaphini*, etc., como *Idiocentrus* Gahan, *Anaphoidea* Girault, *Gahanopsis* A. Ogloblin, *Gastrogonatocerus* A. Ogloblin, cuyas hembras tienen la parte anterior del gáster prolongado hacia adelante, llevando la base del ovipositor. En cambio, entre los *Poly-nematinae* conocidos la prolongación del ovipositor no afecta a crecimiento alguno en la base del gáster. En el presente artículo se describe el género nuevo *Polynemula* el cual demuestra la misma

adaptación que en los géneros mencionados de prolongar el alcance de su ovipositor, cuya base se encuentra en el ápice de un largo proceso, dirigido hacia adelante y por debajo del tórax.

Finalmente en la hembra de *Platypolynema* A. Ogloblin, recién descubierta, podemos ver la ligera prolongación de los dos primeros tergitos del gáster, dirigida cefalad, de la cual sale el avipositor y debajo de la cabeza sufre una flexura, replegándose sobre sí mismo en reposo y entrando entre dos válvulas terceras de la corta vaina. La parte plegada del oviscapto, durante el acto de la oviposición se desdobra formando un ángulo de 90 grados y es dirigida entonces perpendicularmente al eje mayor del cuerpo de la avispa, para poder taladrar los tejidos vegetales y alcanzar a los desoves de su hospedador.

#### *Stenomymar* gen. nov.

Ojos ántero-laterales, sin pelos entre ommatidia; ocelos grandes con fósulas externas adyacentes; orificio occipital con ancho reborde. Antena masculina de 13 artejos, inserta cerca de la trabécula transverso-frontal; escapo corto, elíptico, con superficie interna escamoso-celulada; artejos funiculares se acortan distad fig. I. Mandíbulas cuadridentadas, cada una con dos reservorios piriformes de las glándulas mandibulares. Pronoto entero, alargado, con la parte collar separada; espiráculos sésiles sobre ángulos póstero-laterales; prosterno alargado, cerrado por cervicales. Mesoscuto con notáulices finos, sin fósulas basales; escudete con axilas alargadas, posteriormente con hilera transversa de fósulas; mesosterno con el prepecto más largo que la parte caudal, dividido a lo largo. Metanoto corto, liso; metasterno transverso, pentagonal, su ángulo pósteromedio saliente, recubre ventralmente la articulación peciolar. Propodeo con espiráculos elípticos, situados algo superior del margen posterior del escudete; las carenas póstero-laterales se ensanchan caudad; proceso peciolar reducido, con una débil carena mediana. Caderas posteriores muy alargadas. Ala anterior con R-Rs alargada, disco alar parcialmente desprovisto de pelos. Peciolo recto, fino, sobrepasa las caderas posteriores. Fémures posteriores engrosados; tarsos de cuatro artejos.

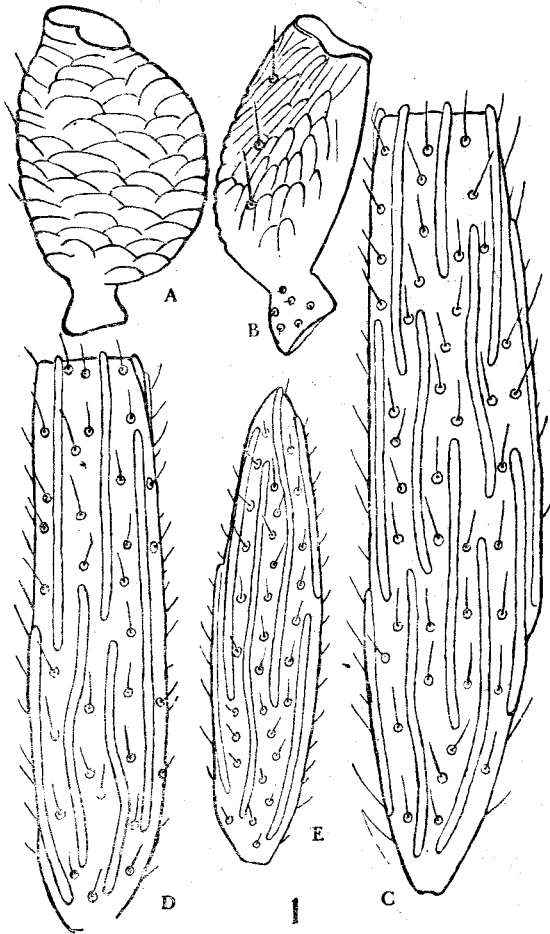
La especie típica del género: *Stenomymar decoratus* n.sp.

Ciertos detalles estructurales del género nuevo hacen recordar al notable *Tanaomymar* Annecke & Doutt, 1960, del cual se separa fácilmente por las mandíbulas cuadridentadas y por varios detalles de estructura del pronoto, escudete, metanoto, propodeo y las alas anteriores.

*Stenomymar decoratus* sp. nov.

Descrita sobre el único ejemplar encontrado en "Dos de Mayo", provincia de Misiones, 12 de diciembre de 1964.

*Holotipo*, macho. Largo del cuerpo 2910, envergadura 5500 micrones.

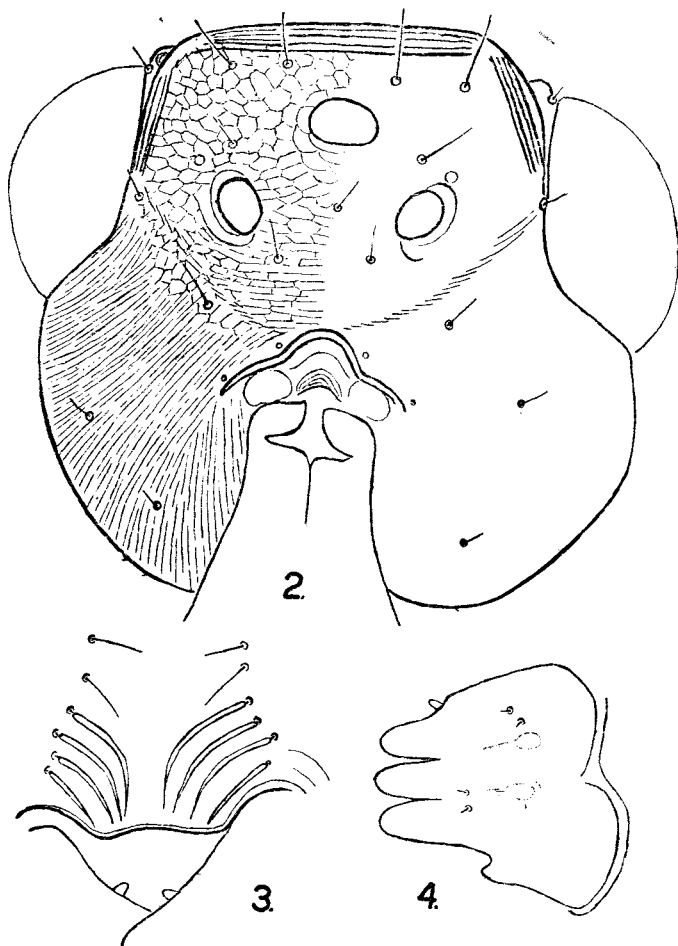


*Stenomymar decoratus* A. Ogloblin. Fig. 1. Antena del macho a, b, escapo; c, sexto; d, décimo; e, décimotercer artejo.

Cuerpo de color pardo claro, las partes siguientes de un amarillo ocráceo: tres antenitos basales, cabeza, salvo el vértice y las manchas dorso-laterales del occipucio, protórax, excepto la parte mediana dorsal pardusca y las patas, excepto los ápices de los fémures posteriores, gran parte de las tibias posteriores y los tarsitos primero y el último de las patas intermedias y posteriores. Pecíolo

amarillo, excepto la parte caudal blanca, así como las bases de las tibias posteriores.

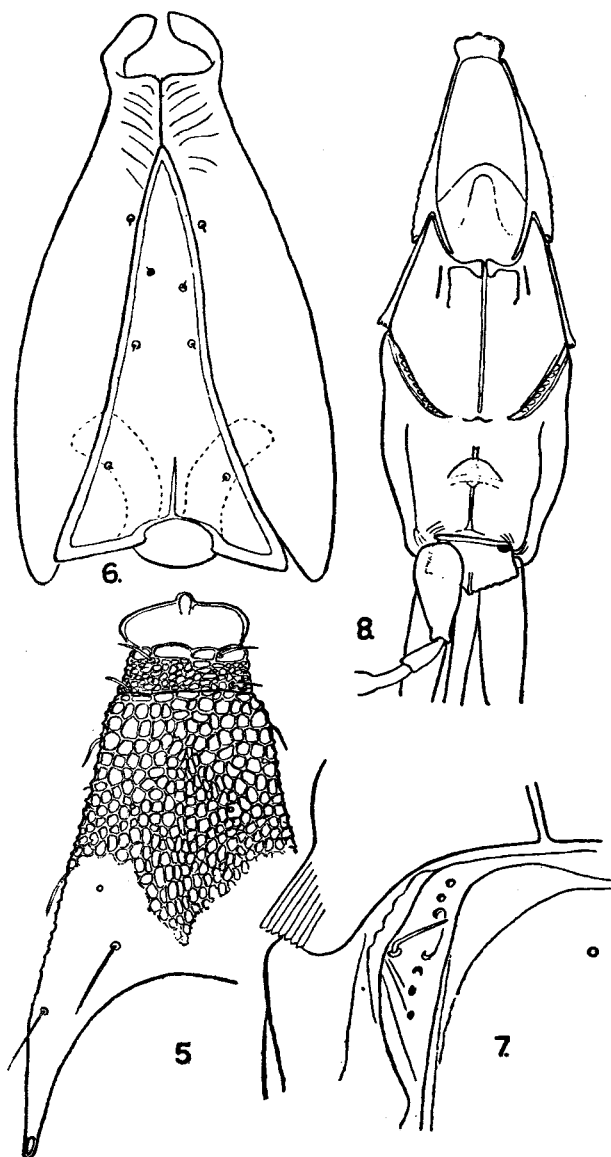
Cabeza 366 por 437, distintamente transversa, con escote póstero-medio hasta 35 profundo; ojos ánterolaterales, con el diámetro mayor 189, desprovistos de pelos, diámetro del ommatidio 10; triángulo ocelar 142 ancho, a unos 35 distante del margen frontal y do-



*Stenomymar decoratus* A. Ogloblin. Fig. 2, cabeza en aspecto dorsal; fig. 3, clipeo; fig. 4, mandíbula.

blemente retirado del orificio occipital, 71 y a unos 59 de las órbitas internas. Diámetro del ocelo anterior 47, precedido de dos fósulas, ocelos laterales con fósulas oblicuas. Fig. 2. Trabéculas interno-orbitales 77 largas, siguen con dos líneas convergentes, que no llegan hasta orificio occipital, este último rebordeado en su parte dorsal.

Clípeo 118 ancho, con 4 y 4 pelos gruesos, encorvados y dirigidos hacia su margen oral. Genas salientes; la superficie del vértice finamente celulada, partes laterales finamente estriadas. La mandíbula 120 larga con cuatro dientes, fig 4. Tórulos 53 del diámetro, acercados a la trabécula transverso-frontal.



*Stenomymar decoratus* A. Ogloblin. Fig. 5, pronoto; fig. 6, prosterno; fig. 7, el ángulo lateral del mesoscuto; fig. 8, tórax visto ventralmente.

Antena 3611 larga; las dimensiones de sus artejos: 158(82); 91(58); 29(58); 336(59); 394(54); 398(77); 331(76); 395(59); 274(60); 269(59); 221(59); 197(58); 228(48). Número de las sensorias sobre artejos 3 —13: 16-22-20-20-16-16-12-12-12-13. Largo de los pelos decrece apicalmente. Escapo finamente escamoso-celulado sobre su faz interna. Fig. 1, a,b,c,d.

Tórax un poco más que tres veces tan largo como ancho, 1251 por 413.

Pronoto 448 por 283, fig. 5, largo en el medio 259, espiráculos angostos 19 por 6. La superficie escamoso-celulada, alisada atrás, tres y tres cerdas laterales y dos sobre su margen posterior. Fig. 6.

Mesoscuco alargado, 425 por 410, los notáulices convergen de 212 hasta 83, las pestañas laterales en su quinta parte posterior; la superficie finamente celulada, con bordes posteriores de las celdillas elevados; los ángulos póstero-laterales con finos repliegues paralelos, terminados en dientecillos microscópicos. Fig. 7. Escudete alargado, 366 por 318, las axilas separadas por 218, con seis o siete fósulas laterales, dos sensorias cerca del margen anterior, una línea transversa de 16 fósulas paralela al margen caudal; mesosterno 649 largo sobre la línea mediana, presterno 378, con la fisura mediana completa, la parte ántero-media ligeramente elevada con el margen ensanchado, los bordes póstero-laterales crenulados y redondeados.

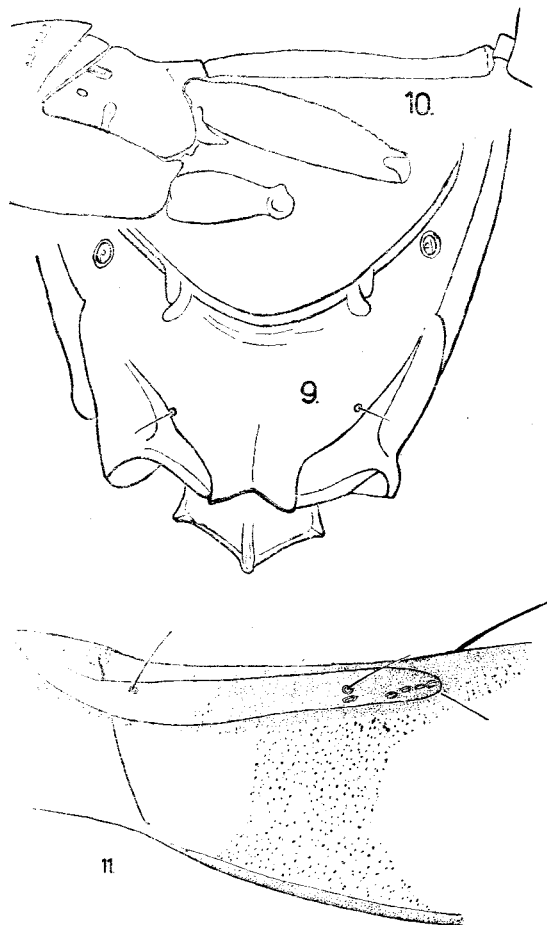
Metasterno, fig. 8 y 9, en aspecto ventral recubre la articulación peiolar, con bordes caudales ensanchados y ásperos, una corta quilla mediana sobre su parte posterior.

Propodeo 319 por 308, largo en el medio 153, con espiráculos alargados, 19 del diámetro mayor, situados un poco adelante del margen posterior del escudete y distantes a 218; dos cortas y gruesas saliencias sobre el margen anterior distante a 120 entre sí; dos carenas ensanchadas caudalmente convergen hacia el corto proceso peiolar, escotado atrás y ligeramente elevado en el medio, formando una carénula, 42 largo. Fig. 9.

La superficie de las caderas y fémures posteriores reticulado escamosa. Las dimensiones de las partes de las patas:

	I	II	III
Caderas	283(130)	106(118)	413(130)
Trocánteres	106(52)	106(47)	165(47)
Fémures	673(71)	472(83)	684(107)
Tibias	648(59)	815(35)	979(59)
Espolones	142	59	107
Tarsos	861	873	1075

Ala anterior 2443 por 637, la relación L:A 3,8. La vena subcostal 1495; la radial con Rs 201 por 14, fig. 11, con dos macroquetas dorsales y una ventral de 48 micr. La hipoqueta 96. Disco alar con cuatro manchas de color amarillo pardusco, la parte basal desprovista de pelos, tres líneas de pelitos unen la segunda mancha con la tercera; el largo de los pelos de la superficie dorsal varía entre 23 y 83 micr., disminuyendo distalmente; los pelos de la



*Stenomymar decoratus* A. Ogloblin. Fig. 9, propodeo en aspecto dorsal; fig. 10, propodeo, vista lateral; fig. 11, venas del ala anterior.

superficie ventral varían entre 14 y 38, creciendo distad, la pestaña marginal más larga 193. Ala inferior 1841 47, largo de la vena 648, disco 1357, la pestaña mayor de la franja marginal 188.

Pecíolo 519 por 59, la parte anterior ligeramente ensanchada. Gáster 746 por 371. Aedeago 271 por 50.

*Polynemula* gen. nov.

Ojos laterales con ommatidia pequeños; trabéculas interno-orbitales emiten las ramas internas que abrazan los ocelos laterales; antena femenina de nueve artejos con maza unarticulada, escapo fino, liso, escrobas acercadas a las órbitas internas se encuentran casi sobre la mitad de la frente.

Mandíbulas tridentadas. Tórax delgado, alargado posteriormente, pronoto sin la división mediana, con la parte oral sobre el mismo nivel; espiráculos póstero-laterales, sentados; prosterno cerrado por los cervicales; mesoscudo con notáulices completos desprovistos de las fósulas orales; escudete con línea transversa de fovéolas; la parte presternal del mesosterno corta. Propodeo con la parte mediana elevada, limitada lateralmente por carenas; el proceso póstero-medio se articula con el pecíolo sobre la superficie ventral. Alas anteriores con la vena R-Rs distintamente alargada, llevando tres macroquetas. Primer segmento del gáster con un fino proceso, alargado hasta prepecto, en la punta del cual se encuentra la base del ovipositor. La especie típica del género: *Polynemula rufosignata* sp.nov.

*Polynemula rufosignata* sp. nov.

Descrita sobre dos hembras encontradas cerca de José C. Paz, peña de Buenos Aires, 17-ix y 10-xii del año 1961.

*Holotipo*. Hembra. L. del cuerpo 1238.

Cuerpo de color negro, escapo y pedicelo, partes laterales del pronoto, tégulas, proceso peciolar del propodeo, patas y pecíolo de un amarillo anaranjado claro; las tibias intermedias y últimos tarsitos de todas las piernas de un pardo obscuro.

La cabeza en aspecto dorsal dos tercios tan larga como ancha (197:306); ojos grandes, laterales, su mayor diámetro tres veces más grande que el espacio postocular en vista dorsal; ocelos en triángulo obtuso, el diámetro mayor del ocelo anterior tres veces más largo que un ommatidio; genas ensanchadas abajo. Mandíbula tridentada. Antena 870 larga, las dimensiones de sus artejos: 154 (32); 70(32); 65(21); 112(18); 71(25); 60(28); 56(28); 49(32); 203 (70). Maza con siete sensorias alargadas, largo de los pelitos varía de 23 sobre el escapo, de 14 hasta 23 sobre artejos del funículo y de 5 hasta 14 sobre la maza.

Tórax en aspecto dorsal más de dos y media veces tan largo como ancho, 644 por 238; pronoto distintamente más largo que ancho, 244 por 212, con dos carénulas rectangulares, cuyos brazos



corren paralelos a lo largo del pronoto, mientras que sus partes anteriores limitan la parte collar del mismo. Fig. 12. Espiráculos redondos, 10 micr. del diámetro sobre los ángulos póstero-laterales del pronoto; prosterno 196 por 140, con cuatro sedas cortas laterales.

Mesoscudo transverso, 197 por 258, con notáulices convergentes de 160 hasta 66, el margen póstero-medio finamente crenulado, las sedas cortas póstero-laterales. Escudete 155 por 226, con las axilas ligeramente avanzadas, sedas hasta 25 largas, dos sensorios circulares sobre el tercio anterior del escudete; la hilera posterior con 16 fósulas. Partes laterales del mesosterno finamente estriadas. Metanoto 141 por 216; largo en el medio 42, con dos sedas cortas frente a los espiráculos del propodeo; metasterno con dos carenas angulares, las ramas póstero-medias de las cuales corren paralelas hasta la inserción del pecíolo.

Propodeo 263 por 235, con espiráculos redondos, 14 micr. del diámetro, situados casi al nivel del margen posterior del escudete; las sedas póstero-laterales 56 largas; procesos coxales con denticulos laterales que entran debajo del proceso peciolar del propodeo.

Tibia anterior con siete espinitas sobre su cara interna; fémures posteriores ligeramente ensanchados. Las dimensiones de las partes de las patas:

	I	II	III
Cadera	105(77)	105(70)	119(73)
Trocánter	65(22)	77(28)	63(35)
Fémur	301(49)	280(49)	345(69)
Tibia	287(24)	420(28)	469(35)
Espolón	—	28	36
Tarso	322	350	392

Ala anterior 1142 por 272, la relación L:A - 4,2. Vena subcostal 268, la vena R-Rs 99, dos macroquetas dorsales 28 largas, la macroqueta ventral 42, hipoqueta 47 larga; la pelosidad de la superficie dorsal empieza un poco proximal de la vena R, el largo de las sedas varía de 19 a 33 micrones, la pelosidad de la cara ventral del disco empieza a 95 distad de la vena Rs con algunos pelitos muy cortos de 2 a 9 micr. siguiendo con sedas más largas hasta 28 micr.; la pestaña mayor de la franja marginal alcanza la mitad del ancho mayor del ala.

Ala posterior 924 por 41, la vena 313 larga, parte discal sin pelos, la pestaña mayor de la franja marginal 136.

El pecíolo vertical 141 por 52, con estrías transversales sobre su cara dorsal. Gáster 826 por 271; largo del proceso anterior hasta la inserción del pecíolo 260. Ovipositor 968 largo, a unos 177 sobrepasa la punta caudal del gáster. Cerecoide 21 largo, cada uno con cinco pelitos finos, hasta 30 largos.

*Platypolynema* A. Ogloblin

Neotropica vol. VI(19): I-II 1960.

El hallazgo del material complementario permite completar la diagnosis original en la forma siguiente. Antena femenina de nueve artejos, maza uniarticulada, séptimo artejo con una sensoria alargada; cabeza transversa, frente con dos pares de surcos; los medianos convergen desde la parte interna de escrobas hacia la base del clipeo, las externas desde las órbitas hacia la inserción de las mandíbulas. Tórax mucho más fino y más corto que el gáster; alas anteriores femeninas mucho más estrechas que las del macho, la vena R-Rs más alargada. Primer segmento gástrico con saliencia oral de cuya punta se asoma la parte oral del oviscapto, articulada con su larga parte ventral, colocada en reposo debajo del tórax y abdomen, sobrepasando la punta distal del último y solamente en su corta parte distal protegida por la vaina compuesta de las terceras válvulas.

*Platypolynema cautum* A. Ogloblin, 1960.

*Alotipo*. Hembra.

Largo de cuerpo 1416, de color pardo negruzco; dos artejos basales de antena, patas, excepto las caderas anteriores o intermedias, los fémures posteriores y los últimos tarsitos de un amarillo pálido, igual que las venas R-Rs de las alas anteriores y venación de las alas posteriores.

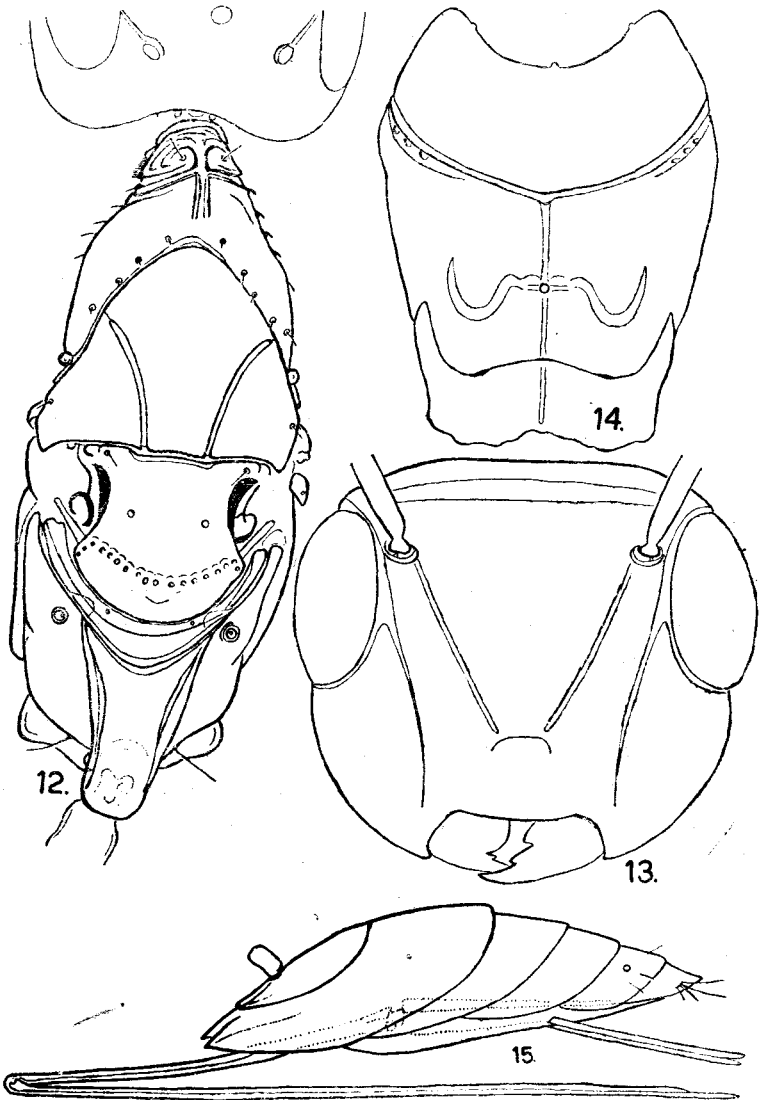
Cabeza ligeramente transversa, 240 por 250, con el vértice corto, ocelos laterales acercados a las órbitas; frente como en la fig. 13. Antena 838 larga, las dimensiones de sus artejos: 134(29); 59(34); 43(14); 110(14); 91(19); 77(24); 77(22); 48(22); 206(29).

Bulla 19, séptimo artejo con una maza con 6 sensorias alargadas, los artejos 6-8 con dos sensorias tricodeas cortas y dobladas hacia la punta.

Tórax 555 por 153; pronoto 201 por 189, mesoscudo 148 por 153 y propodeo 144 por 144, el largo mediano 72, la estructura similar a la del macho.

Ala anterior 979 por 118, índice L:A-8,2. El disco alar a la altura de la vena R-Rs 58 ancho, estrechándose luego a 45 antes

de llegar a su ancho máximo; pelosidad dorsal empieza a 28 distad de la vena Rs con pelos que varían de 29 a 19, volviéndose más cortos distad; pelos del lado ventral varían de 9 a 19, con pocas microquetas de 4 micrones; la pestaña mayor de la franja marginal 202.



*Polynemula rufosignata* A. Oglöblin. Fig. 12, tórax visto dorsalmente  
*Platypolynema cautum* A. Oglöblin. Fig. 13, cabeza en aspecto frontal; fig. 14 mesosterno del macho; fig. 15, peciolo, gáster y ovipositor lateralmente.

Ala posterior 791 por 24, la vena 260 larga, la pestaña más larga de la franja marginal 142.

Pecíolo 57 por 38. Gáster, fig. 15. 830 largo, la parte oral dirigida por debajo del tórax 140; parte basal del ovipositor dirigida oralmente 647, a unos 354 sobrepasa la punta anterior del gáster, donde se dobla con una articulación y se vuelve para atrás a unos 1263. Las vainas son 318 largas y a unos 83 sobrepasan la punta distad del gáster.

Descrita sobre único ejemplar recogido en "Dos de Mayo", peía. de Misiones, día 20 de noviembre de 1964.

*Eustephanodes* gen. nov.

Antena femenina similar a la del g. *Stephanodes* Enoek, 1909, pero el escapo con escultura mucho más fina, el triángulo ocelar elevado, occipucio con dos, el triángulo ocelar con seis y la frente con dos profundas impresiones redondas, subcuticulares (igual que en el género *Stephanodes*), mandíbula con dos reservorios glandulares esclerosados. Pronoto con la parte anterior separada por sutura, anchamente redondeada en la frente, con dos escisiones laterales y dos saliencias, como en fig. 18, la parte posterior más alta con el margen anterior tripartido; la parte mediana separada de frente con dos profundas incisiones, seguidas por las suturas laterales; espiráculos pronotales más aproximados a las bases de los notáulices que en *Stephanodes*. Mesoscudo desprovisto de las fósulas basales de notáulices, las últimas muy ensanchadas internamente; escudete desprovisto de la hilera posterior de fósulas; propodeo con dos dientes laterales.

La especie típica: *Eustephanodes missionicus* sp.nov.

*Eustephanodes missionicus* sp.nov.

Descrita sobre dos hembras encontradas en Aristóbulo del Valle, peía. de Misiones días 28.xi.1960 y 15.xi.1962.

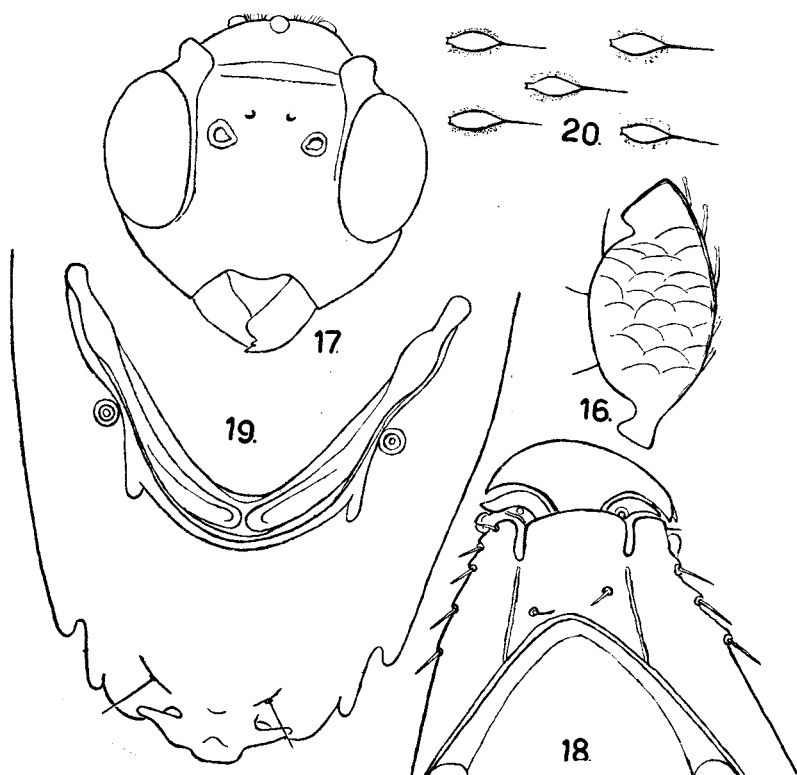
*Holotipo*. Hembra. Largo del cuerpo 1381, envergadura 3503.

Cuerpo de color negro; mandíbulas y la parte anterior del pronoto rojizos, igual que el prosterno, siete artejos basales de antena, las patas y pecíolo de un amarillo claro.

Cabeza 199 por 288, ojos grandes, laterales, el diámetro mayor 134, con escasos pelitos hasta 4 micrones, ommatidio 9 micr., triángulo ocelar elevado, fig. 17, con 16 pelos capitados cortos, otros pelos similares escasos sobre la superficie dorsal, mientras que la pelosidad de otras partes de la cabeza tiene la forma común. Frente 122 ancho en la parte superior, se estrecha a 102 debajo de escrobas y a 87 al nivel de las órbitas inferiores; dos fósulas profundas, 7 de diámetro, se encuentran algo superior e internamente

de las escrobas; las impresiones subcuticulares alrededor de los ocelos y sobre el occipucio, notables en las preparaciones aclaradas, son similares a las de *Stephanodes*, las cuales no figuran en las descripciones de las especies, pero son tan importantes, que junto con la posición de los espiráculos pronotales pueden servir como caracteres que separan ambos géneros en una tribu nueva *Stephanodini*.

Antena 868 larga; las dimensiones de sus artejos: 85(26); 55(20); 84(14); 99(14); 90(15); 78(18); 73(18); 67(18); 158



*Mastephanodes missionicus* A. Ogloblin. Fig. 16, escapo; fig. 17, cabeza en aspecto frontal; fig. 18, pronoto dorsalmente; fig. 19, propodeo y mesonoto; fig. 20, pelos dorsales del ala anterior.

(53). Escapo, fig. 16, finamente celulado sobre la superficie interna, con las celdillas alargadas lateralmente, maza con ocho sensorias alargadas, 38 sensorias rectas, tricódeas sobre su margen inferior, dos sensorias tricódeas más largas y encorvadas preapicales, dorsales y una sensoria en forma del poro redondo sobre la cara interna de la maza. Los artejos quinto al octavo cada uno con dos sensorias tricódeas dobladas sobre su borde apical.

Tórax 531 por 236; pronoto, fig 18, 175 por 169, con dos pestañas sobre la parte mediana y unos diez pelitos laterales; espiráculo elíptico, 12 por 6, distante a 114 del ángulo póstero-lateral del pronoto. Prosterno 148 por 139. Mesoscuto 131 por 346, los notáulices convergen desde 91 hasta 29, hasta 30 anchos. Escudete 158 a 193, con la distancia interaxilar 75. Mesosterno 202 largo, la parte pre-sternal 34, igual a la sexta parte del mismo, sobre la línea mediana.

Propodeo 166 por 182, largo en el medio 129, espiráculo situado al nivel del margen posterior del escudete, diámetro 10, dos dentículos, distantes a 105 sobre el margen oral del propodeo, dos dientes fuertes sobre el tercio caudal de los costados; proceso peciolar 24 por 59, con dos púas agudas lateralmente, sedas largas. Fig. 19.

Dimensiones de las partes de las patas.

	I	II	III
Cadera	135(58)	111(58)	224(47)
Trocánter	53(20)	47(20)	73(24)
Fémur	352(35)	245(35)	323(38)
Tibia	399(20)	248(21)	388(26)
Tarso	458	408	533
Espolón	65	47	47

Tibia anterior distintamente encorvada, con cuatro dentículos sobre la superficie frontal.

Ala anterior 1640 por 543; la relación L:A-3,02. Vena subcostal 195, la R-Rs 67 por 10, hypoqueta 50, macroqueta dorsal 23, la ventral 20. Pelosidad del lado dorsal empieza desde 106 anterior a la vena R-Rs, toda la cara dorsal con pelos densos, excepto una franja angosta, calva, 300 mier. a lo largo del margen oral, desde la punta de Rs; el tamaño de pelos varía de 36 hasta 24; los pelos desde la parte basal del ala hasta 87 distad de la vena Rs de color amarillento, los pelos restantes negros. La superficie ventral con pelos más cortos, de 13 hasta 25 micrones, que empiezan a 105 distad de la misma vena Rs; el margen oral del ala con cortos pelos encorvados hasta 765, donde empiezan las pestañas marginales, las que llegan hasta 188 sobre el borde caudal del ala; la parte distal del disco distintamente ahumada.

Ala posterior 1133 por 47; la vena hasta 354 larga; el disco 885 por 35; la pestaña mayor de la franja marginal 177.

Peciolo 204 por 32; gáster 366 largo; ovipositor (interno) 272 largo.