

UNA ESPECIE NUEVA DEL GENERO «STETHYNIUM» ENOCK

DE LA PROVINCIA DE MISIONES, ARGENTINA

(MYMARIDAE, CHALCIDOIDEA, HYMENOPTERA)

POR ALEJANDRO OGLOBLIN

A new species of *Stethynium* Enock (Mymaridae, Chalcidoidea, Hymenoptera) from the province of Misiones, Argentina. — A new subgenus of *Stethynium* Enock 1909, *Neostethynium*, is described together with the type species *S. (N.) stenopterum* from the province of Misiones in northeastern Argentina. The new subgenus is compared with *Stethynium* s. str. and also with *Parastethynium* A. Ogl. 1946.

El género *Stethynium*, con la única especie europea, ha sido descrito por F. Enock en el año 1909, caracterizado en una diagnosis lacónica e ilustrado con fotografías, que pueden dar cierta idea sobre el aspecto general del insecto. Posteriormente A. A. Girault, en 1929, completó la diagnosis original y mencionó la amplia distribución geográfica del género cuyos representantes han sido encontrados en Europa, Asia, Norte América y Australia. En 1946 el autor de la presente nota describe otro género vecino, cuya especie genotípica ha sido obtenida en Java como un parásito en los desoves de *Tettigoniidae* (Orthoptera).

Dos años más tarde aparece una notable y muy bien ilustrada obra del Dr. Debauche, con una completa revisión de los Mimarídeos y Mimarómidos encontrados en Bélgica, la cual trae una detallada redescipción del género y corrige un cierto error de Enock con respecto a la descripción de la estructura del escapo.

Finalmente D. P. Annecke y R. I. Doult en una revisión genérica de la familia, en 1961, colocan ambos géneros en la tribu *Anagrini* en una tabla dicotómica seleccionan algunos caracteres para la separación de los mismos.

Al estudiar una nueva especie del género *Stethynium*, encontrada en la provincia de Misiones he notado varios caracteres de importancia que permiten su separación en una nueva entidad subgenérica.

La tabla dicotómica siguiente caracteriza el subgénero nuevo, separándolo al mismo tiempo de *Stethynium* y *Parastethynium*.

- 1-4. El cuerpo es achatado dorsoventralmente; vértice entero no dividido por suturas en varias secciones; pronoto corto y entero, no alcanza a cubrir la parte oral del mesoscuto 2
- 2-3. Los tres artejos de la maza se dividen por las suturas oblicuas; las mandíbulas femeninas bien desarrolladas se entrecruzan y termina cada una con tres dientes distales grandes y dos pequeños sobre el margen superior; la frente se vuelve más angosta hacia la boca. Alas anteriores amplias, el disco cubierto por densas pestañas, redondeado en el ápice.

Stethynium (Stethynium) Enoch 1909

3-2. Los artejos de la maza divididos por las suturas perpendiculares al eje longitudinal de la misma; mandíbulas femeninas rudimentarias, cortas, desprovistas de dientes apicales, las mandíbulas masculinas fuertes, entrecruzadas en el medio, con tres dientes apicales. La frente distintamente ensanchada hacia la boca. Alas anteriores angostas, terminadas en punta, la superficie discal con dos hileras longitudinales de pestañas, además de las submarginales.

Stethynium (Neostethynium) n. subg.

con la especie típica *S. stenopterum* n. sp.

- 4-1. Maza con suturas perpendiculares al eje de la misma; el vértice dividido por las suturas; mandíbulas femeninas rudimentarias; el borde anterior del prosterno redondeado, pronoto dividido a lo largo, recubre la parte anterior del mesoscuto y el cuerpo fuertemente achatado.

Platystethynium Ogl. 1946

La comparación de estas tres unidades demuestra varios caracteres que acercan *Neostethynium* al aberrante género *Platystethynium*, cuya especie parasita los huevos de *Tettigonoidea*, caracterizados por su corion espeso y duro, lo cual nos permite suponer que los machos del mismo, desconocidos hasta ahora, posiblemente tienen las mandíbulas fuertes, capaces de perforar los huevos de los saltamontes para permitir la salida de las hembras eclosionadas.

Stethynium (Neostethynium) stenopterum n. sp.

Descrita sobre tres hembras y un macho encontrados en Loreto, provincia de Misiones, en los meses de febrero y abril de los años 1948-49, sobre la vegetación baja de la selva.

Holotipo ♀: Largo del cuerpo 535, envergadura 1228. Cuerpo de color amarillo; ojos y ocelos rojos; antena, con excepción de dos artejos basales, y las venas alares parduscas; el disco del ala anterior distintamente ahumado, salvo una mancha redonda, hialina próxima al margen distal.

Cabeza 116 por 180; frente, en aspecto ventral, se estrecha ligeramente hacia las escrobas antenales de 71 hasta 65, ensanchándose hasta 117 hacia los bordes ventrales de los ojos.

Ojos grandes, laterales, con ralos y cortos pelos entre los omatidios; ocelos grandes en triángulo casi equilátero, el diámetro del ocelo anterior 18. Vértices con cuatro trabéculas orbitales, lleva seis sedas. Las escrobas antenales elípticas, oblicuas, más aproximadas entre sí, que en las órbitas internas. Clípeo anchamente escotado; las mandíbulas cortas, 12, rudimentarias, separadas por una distancia dos veces mayor que su tamaño (fig. 5).

Antena 400 de largo, las dimensiones de sus artejos: 58 (17); 37 (20); 24 (7,5); 34 (7,5); 34 (10); 29 (11); 27 (12); 25 (14); 27 (24); 30 (25); 40 (24). (Fig. 1).

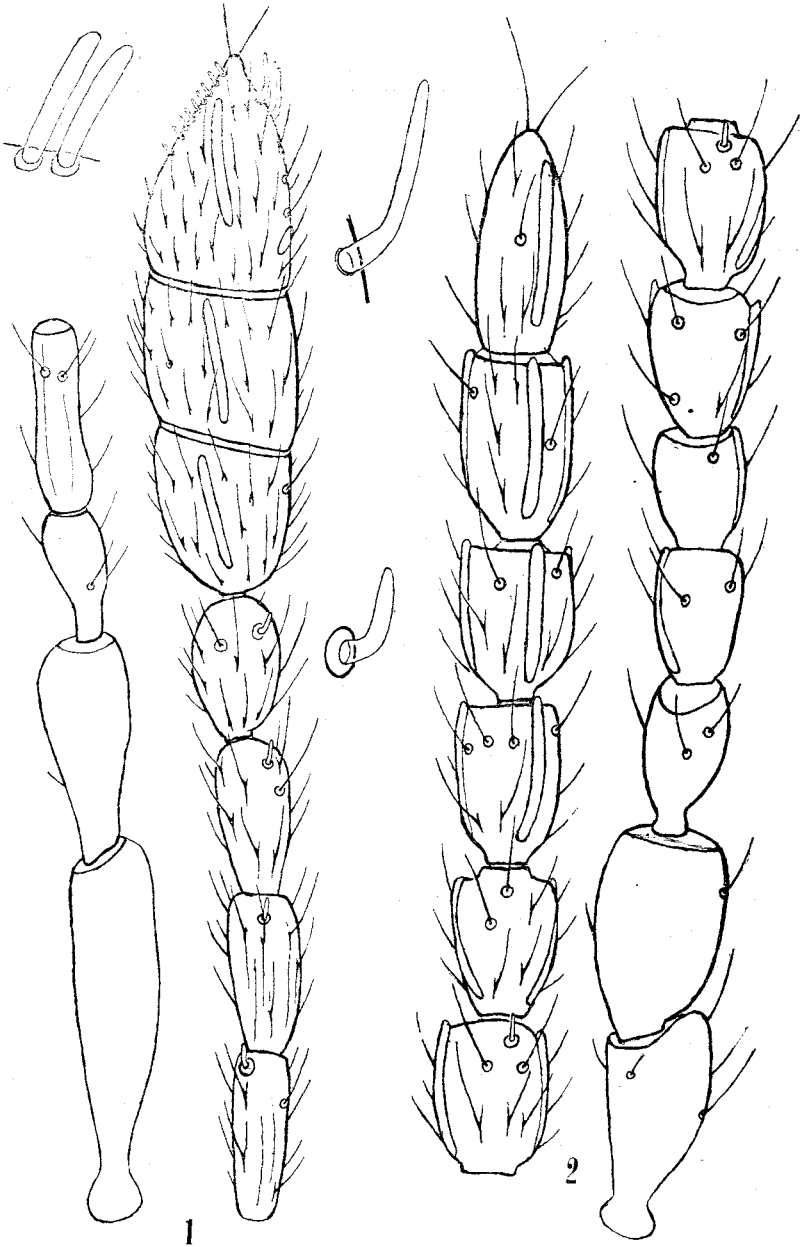
Maza tan larga como los tres y medio artejos precedentes reunidos, cada uno de sus artejos lleva dos sensorias placódeas, el último artejo de la misma lleva dos sensorias encorvadas subapicales, sobre su lado dorsal y una hilera ventral de las nueve sensorias rectas tri-códeas.

Tórax 259 por 160. Pronoto 64 por 136, largo en el medio 7, los espiráculos elípticos, diámetro mayor 11. Prosterno rombiforme oralmente cerrado por los cervicalia.

Escudo del mesonoto 68 por 164, con notaulices convergentes de 98 a 43. Parte sensorial del escudete con dos sedas fuertes, las axilas con pelitos laterales cortos (fig. 3).

Parte mediana del metanoto más angosta que las partes laterales. Meso y metanoto finamente celulados.

* Todas las medidas en micrones.



Figs. 1-2. — 1, Antena de la hembra ; 2, antena del macho

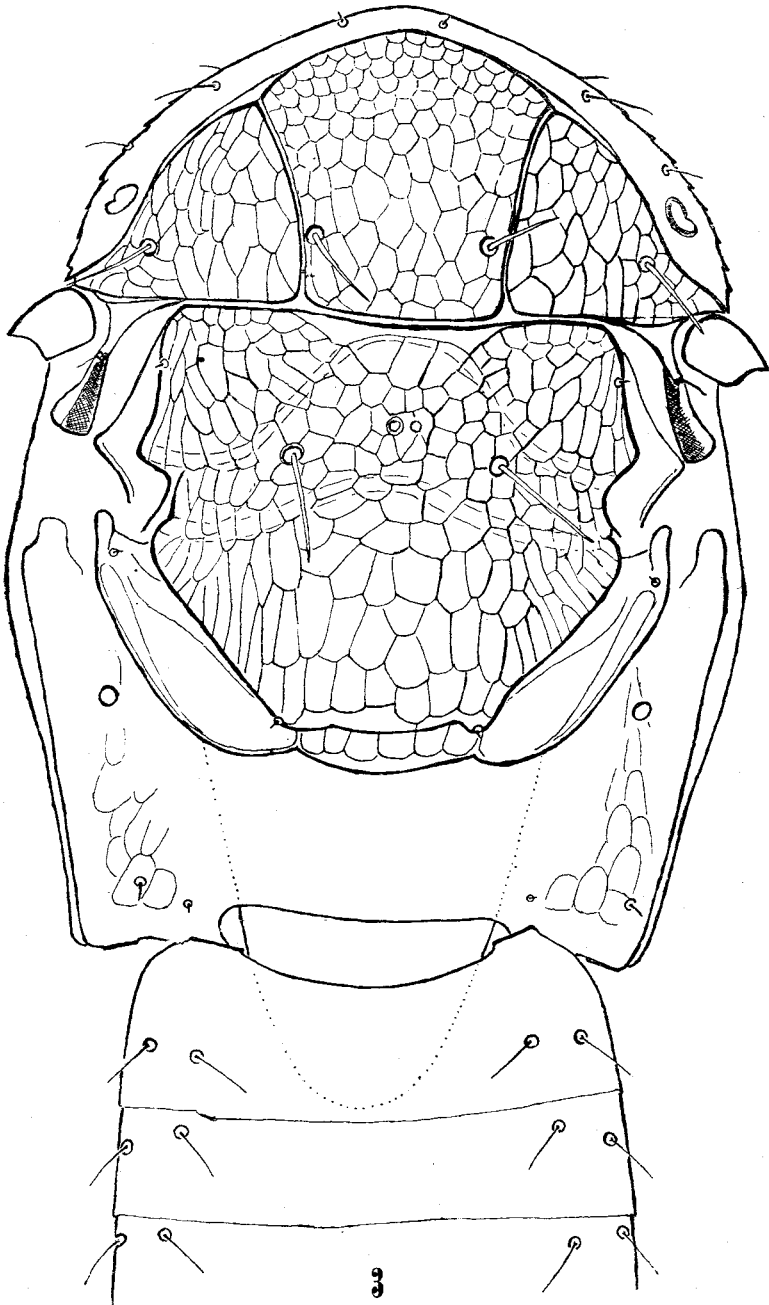
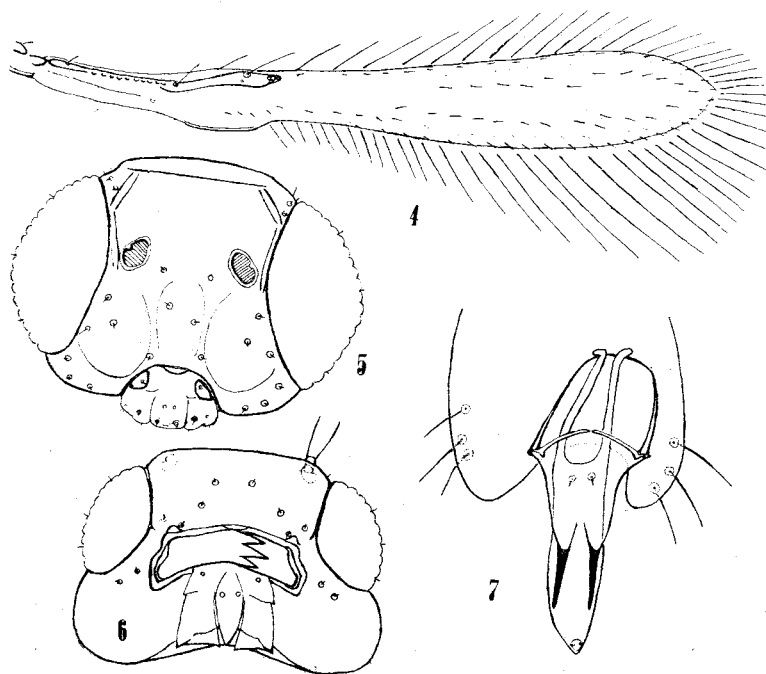


Fig. 3. — Tórax

Propodeo 83 por 108, largo sobre la línea mediana 28; los espiráculos sobre el nivel del margen posterior del escudete.

Los tarsos anteriores más largos que sus tibias, 196: 136; los medianos tan largos como las tibias y los posteriores más cortos; 197: 204.

Ala anterior 531 por 68; la vena subcostal 90, con ocho semi-anillos en su parte distal, la marginal con estigmática 95, con dos



Figs. 4-7. — 4, Ala anterior; 5, cabeza femenina en aspecto frontal; 6, cabeza del macho en aspecto ventral; 7, genitalia

macroquetas; la superficie dorsal del disco con dos hileras longitudinales de pelitos en su mitad distal, una hilera corta de cuatro pelos debajo de la vena estigmática, la superficie ventral con una línea de seis pelitos cortos de $3\ \mu$ debajo de la vena estigmática y sobrepasando la misma. La pestaña mayor de la franja marginal 64 (fig. 4).

Ala posterior 476 por 17, la vena termina a 163 desde la base alar, la pestaña mayor de la franja marginal 64, la superficie dorsal del ala con las dos hileras submarginales de pelitos.

Mesofragma, penetra en la cavidad abdominal a unos $37\ \mu$.

Gaster 163 por 112, los cuatro primeros tergitos cada uno con 4 pelitos laterales, el quinto con 2 pelitos, la cerda mayor del cercoide 30 de largo.

Ovipositor 163 a unos 17 sobrepasa el ápice del abdomen, su base en el tercer segmento.

Alotipo ♂: Largo del cuerpo 522, envergadura 1224.

Cuerpo de color amarillo claro, la cabeza y el gaster de tono grisáceo. Los artejos del flagelo parduscos. Pigmento ocular negro, pigmento ocelar de un rojo oscuro.

Cabeza 115 por 169, con el margen occipital distintamente escitado.

Las trabéculas orbitales divididas a cada lado en dos partes, de las cuales la anterior es la más larga (en proporción de 5 a 4).

Ojos en aspecto dorsal 72 de largo, diámetro del omatidio 7, el ocelo anterior redondo, 14 de diámetro, los ocelos laterales distan 28 del margen ocular interno. La quetotaxia del vértice consta de tres pares de pelitos. La frente se ensancha hacia la boca desde 88 a 130 μ .

Antena (fig. 2) 385 de largo; las dimensiones de sus artejos: 40 (14); 36 (18); 29 (14); 23 (18); 25 (19); 25 (19); 25 (19); 28 (19); 29 (19); 32 (18); 36 (14); 37 (14); 22 (18).

Los artejos 3 y 4 cada uno con dos, los 5-13 con tres sensorias plaquéas, los medianos con sensorias tricódeas terminales, cortas.

La mandíbula termina con tres dientes, 59 de largo, a más de la mitad se entrecruza con la opuesta. Las maxilas primera y segunda 53 de largo.

Tórax 216 por 130. Pronoto 76 por 126, el largo en el medio 7, la seda lateral 3 de largo, espiráculo elíptico, con el diámetro mayor 14.

Prosterno 65 por 100.

Mesoscuto 90 por 122, contando con los procesos alares largos, el largo mediano 47; los notaulices convergen de 64 a 43; las sedas 18 de largo. Escudete 97 por 126, con las axilas 47 de largo, las sedas como en la hembra.

Metanoto 47 por 108, largo en el medio 11. Mesosterno 76 de largo sobre la línea media, metasterno 24 en el medio.

Propodeo 100 por 126, largo en el medio 32, el diámetro del espiráculo 7, largo de la seda 8.

Dimensiones de las patas :

	I	II	III
Coxa.....	71/47	53/47	88/35
Fémur.....	130/36	130/24	118/29
Tibia.....	94/18	164/12	194/18
Tarso.....	153	170	176

Ala anterior 558 por 79, la relación L:A = 7. La vena subcostal 108, con diez escleritos semicirculares; vena marginal con estigmática 94; macroquetas 36 y 47; la sensoria básica debajo de la macroqueta distal, dos microquetas sobre la superficie ventral de la vena; el disco alar con dos hileras de 12 y 15 sedas, la superficie ventral con una línea corta de diez microquetas de 3μ de largo por debajo de la vena estigmática y sobrepasando la misma a 55. La pestaña mayor de la franja marginal 148.

Ala posterior 522 por 25, la vena hasta 144 de la base; la pestaña marginal más larga 101.

Gaster 173 por 119; las sedas laterales de los tergitos se vuelven más largas caudad, de 11 hasta 25.

Los genitales (fig. 7) 62 por 32, con los parámetros 18 de largo. El último esternito anchamente escotado, con seis sedas laterales, los penúltimos con 4 y 2 sedas, respectivamente.

La ilustración representa el aspecto dorsal de la genitalia.

BIBLIOGRAFIA

- ANNACKE, D. P. & DOUTT, R. L. 1961. The genera of the *Mymaridae*. — Entomological Memoir. Technical Service. Dept. of Agriculture. Pretoria. 5 : 1-71.
- BAKKENDORF, O. 1933. Biological investigations on some Danish Hymenopterous egg-parasites. — Ent. Medd. 9 : 1-135.
- DEBAUCHE, H. P. 1948. Etude sur les *Mymaromidae* et les *Mymaridae* de la Belgique. (Hym. Chalcidoidea). — Mem. Mus. Hist. nat. Belg. 108 : 1-248.
- ENOCK, P. 1909. New genera of British *Mymaridae*. — Trans. ent. Soc. Lond. pp. 449-459.
- GIRAULT, A. A. 1929. North American *Mymaridae*. — Public. partic. Brisbane, pp. 1-29.
- KRYGER, J. P. 1950. The European *Mymaridae*, comprising the genera known up to the year 1930. — Ent. Medd. 26 : 1-96.
- OGLOBLIN, A. A. 1946. Descriptions of new genera and species of *Mymaridae* (Hymenoptera Chalcidoidea). — Iowa St. Coll. J. Sci. 20 (3) : 277-295.