

**Um nuevo mimárido de Misiones (Hym. Mymaridae)**

por ALEJANDRO A. OGLOBLIN

Estación Experimental Loreto, Santa Ana, Misiones, Argentina

(Com 7 figuras)

Recolectando en el transcurso del año 1934 los mimáridos de Misiones, he podido aislar dos diminutas hembras, las cuales de primera intención clasifique como proximas al género *Litus* Hal., pero luego, comparandolas con la especie genotípica *Litus cynipseus* Hal., he llegado a la conclusión de que estos mimáridos deben constituir un género nuevo, cuya diagnosis detallo a continuación.

*Neolitus*, nov. gen.

Hembra. — Antena de 9 artejos con la maza de un solo artejo. Cabeza transversal, con los ojos lampiños, compuestos de ommatidia poco numerosos. Las mandíbulas se entrecruzan en el ápice y son más largas que las del género *Litus*. El escudo del mesonoto es muy transversal, desprovisto de los surcos parapsidales (con los notauli en *Litus*). Escudete con dos pequeñas fosas sobre el borde oral; las axilas no salen oralmente. Los espiráculos del propodeon muy pequeños, pero visibles desde arriba. Alas muy estrechas, con largas pestañas marginales. Abdomen anchamente sentado, compuesto de 5 segmentos. Mesofragma redondeado en el ápice (escotado en *Litus*). Base del primer urito con un proceso que llega hasta las caderas mesotorácicas.

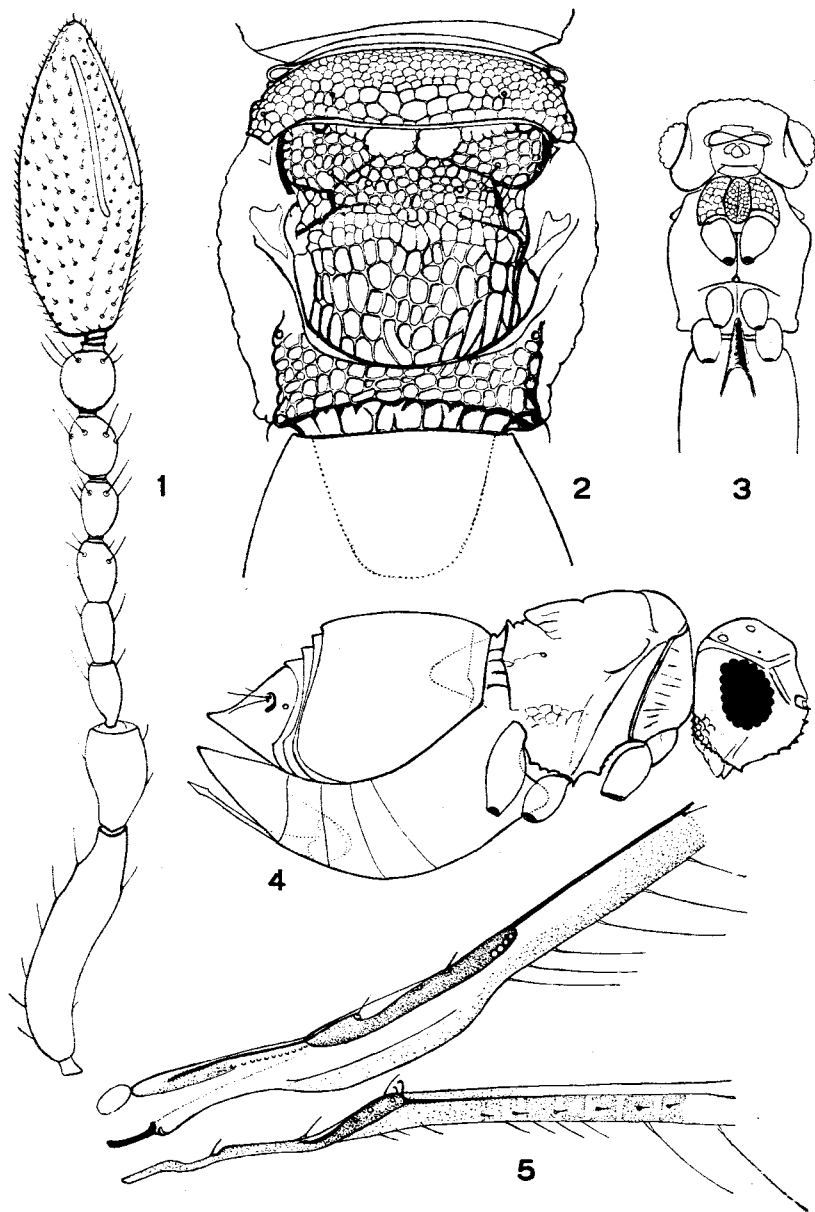
Especie genotípica: *N. argentinus*, n. sp.

*Neolitus argentinus*, n. sp. ♀

Descrita por dos hembras recogidas por el autor en la selva de Loreto, Gob. Misiones, 25 de Febrero de 1934.

Hembra. — Longitud del cuerpo 0,86-0,87 mm., envergadura 0,98 mm. sin las pestañas marginales, y 1,2 mm. con ellas.

Cabeza transversal, 0,68 por 0,125 mm., con ojos grandes, anterolaterales, algo salientes. Ommatidia poco numerosos (cerca 22-24), con el diámetro de 0,007 mm. Estemas en triangulo ancho y bajo, con el ángulo apical de 135°. Diámetro del estema anterior 0,006 mm. La distancia entre el estema anterior y lateral es dos veces más grande que la distancia entre el estema anterior y el borde occipital. Antena del mismo largo que el cuerpo. Dimensiones de los artejos antenales 1-9, respectivamente, expresadas en milésimas de milímetro: Largo 91 : 37 : 24 : 20 : 20 : 20 : 20 : 27 : 108; Ancho 17 : 20 : 10 : 10 : 14 : 13 : 14 : 17 : 44. Escapo doblemente encorvado, con la curvatura apical dirigida externamente, liso, como el pedicelo y artejos del funículo; con ralos e cortos pelos. Maza tan larga como los cinco artejos precedentes reunidos, cubierta por una pilosidad densa y corta, con tres sensorias celocónicas subapicales. El esqueleto de la cabeza se compone de las trabéculas transversales muy desarrolladas, antero y postorbitales; faltan las trabéculas frontales, que son presentes en *Litus*. Vertice, sienes y mejillas reticulados; vertice con las

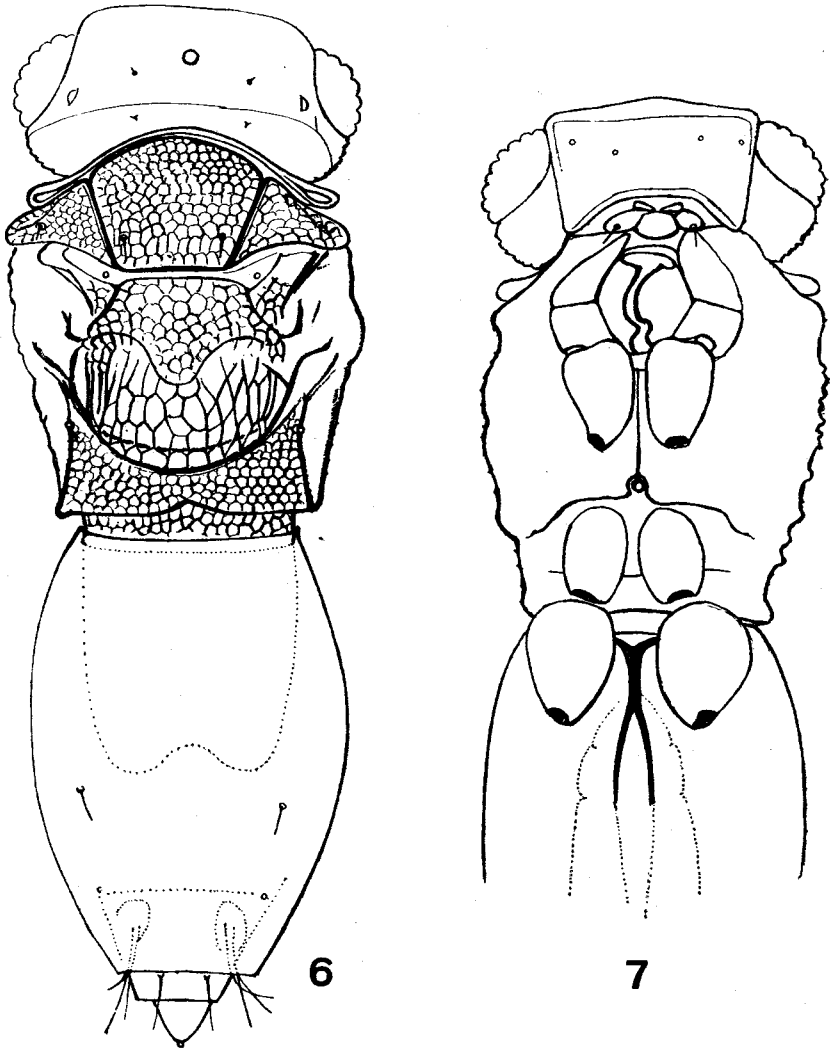


Figs. 1 - 5. *Neolilus argentinus* n. g. n. sp.: Fig. 1. Antena. — Fig. 2. Torax, aspecto dorsal. — Fig. 3. Cabeza y torax, aspecto ventral. — Fig. 4. Cabeza y torax, aspecto lateral. — Fig. 5. Base de las alas.

mallas transversales de 5-7 por 10-12 micra. Frente arriba de los toruli lisa, finamente reticulada entre los toruli, con los puntos elevados en los ángulos de las mallas. Toruli grandes, 0,017 mm., muy acercados a las órbitas. Mandíbulas amarillas, agudas en el ápice. Maxila I con un pelito muy corto, sin palpo como la maxila II.

Torax 0,139 por 0,129 mm. Pronoto 0,01 por 0,098 mm., muy corto, anchamente escotado atrás, con los espiráculos salientes, rodeados por un campo transparente; propleuras areoladas; prosterno ovalado, longitudinalmente dividido por dos líneas paralelas, areolado oralmente. Escudo del mesonoto transversal, 0,024 por 0,112 mm.; ligera y anchamente deprimido en el medio, con dos cortos pelitos laterales y dos otros arriba de las axilas. La superficie más finamente reticulada que la del vértice, con las mallas de 0,004 mm. Escudete 0,085 por 0,088 mm., con dos pequeñas fosas entre las axilas; la parte sensorial del escudete lateralmente separada de la parte posterior; las axilas con un corto pelito (fig. 2). Toda la superficie reticulada, con las mallas más alargadas y grandes en la mitad posterior (0,01-0,017 por 0,005-0,007 mm.). Metanoto muy corto, estrecho, recubierto en el medio por el escudete; las partes laterales lisas, con muy pequeños pelitos. Propodeon 0,061 por 0,102 mm., profundamente escotado adelante, con los ángulos laterales algo salientes. Los espiráculos anterolaterales redondos, de 0,003 mm. de diámetro. La parte horizontal separada del declive posterior por una carena transversal; la parte horizontal reticulada, el declive con varias líneas elevadas y longitudinales. Meso y metasternopleuras reticuladas.

Ala anterior 0,459 por 0,024 mm., casi ocho veces más larga que ancha; el nervio marginal llega hasta 0,166 mm. desde la base alar. La parte distal un poco dilatada, dorsalmente presenta dos hileras submarginales de 11 y 8 cortas pestañas; la superficie ventral con una hilera de doce pestañas. La pestaña más larga de la franja marginal es de 0,177 mm., superando más de siete veces la anchura máxima del ala. Ala posterior 0,459 por 0,017 mm.; el nervio llega hasta 0,11 mm. desde la base alar; el disco con una sola hilera de 22 pestañas cortas, más acercadas al margen caudal. La pestaña mayor de la franja marginal es de 0,180 mm. y supera en más de 10 veces la anchura máxima del ala. Las alas ligeramente ahumadas con debil dibujo compuesto de



Figs. 6-7. *Litus cynipseus* Hal.: Fig. 6. Cuerpo, aspecto dorsal. — Fig. 7. Cuerpo, aspecto ventral.

pequeñas manchas y líneas transversales, hialinas, que son más notables en el ala posterior; los nervios pardos.

Caderas III reticuladas en la base, el resto de los miembros liso. Tibias anteriores con un proceso distal, espiniforme, romo. Caderas III separadas entre si por una distancia igual a su anchura (más aproximadas en *Litus*). Todas las tibias más cortas que los tarsos (*Litus cynipseus* Hal. tiene las tibias II y III más largos que los tarsos respectivos). Dimensiones de las tibias: I 23, II 31, III 39 (en *Litus cynipseus*:

I 42, II 62, III 80); dimensiones de los tarsos: I 34, II 32, III 48 (en *Litus cynipseus*: I 51, II 50, III 75).

Abdomen 0,163 por 0,108 mm., el primer tergito 0,125 mm., liso y brillante. La base del primer uríto con un proceso que alcanza los dos tercios de las caderas mesotorácicas. La seta más larga del cercoide es de 0,051 mm.

---