

Adiciones a la fauna española de Encírtidos

7.^a nota ¹

POR

RICARDO GARCÍA MERCET.

He aquí la descripción de un género de Encírtidos exóticos que se incorpora a la fauna europea:

Género *Tineophoctonus* Ashmead.

Tineophoctonus Ashmead, *Proc. U. S. Nat. Mus.*, vol. xxii, páginas 328 y 351 (1900).

Tineophoctonus Schmiedeknecht, *Gen. Ins.*, vol. xcvi, p. 201 (1909).

CARACTERES.—*Hembra*: Ojos lampiños; mandíbulas con dos dientes y una pequeña truncadura; palpos maxilares de cuatro artejos, labiales de tres. Antenas insertas cerca del borde de la boca, compuestas de escapo alargado, cilindroideo; pedicelo, funículo de seis artejos más largos que anchos y maza triarticulada, más gruesa que el funículo, oblicuamente truncada en el ápice. Escudo del mesonoto entero, sin trazas de surcos parapsidales; escudete casi plano, mate, sin brocha ni pincel apical. Alas anteriores largas y más bien estrechas, ahumadas en gran parte; nervio marginal largo, casi como cuatro veces el nervio estigmático; éste y el postmarginal cortos, casi iguales; pestañas marginales cortísimas. Patas normales; espolón de las tibias intermedias grueso y tan largo como el metatarso. Abdomen triangular, alargado, estrechado hacia el ápice; oviscapto saliente, su longitud equivale a la mitad de la que ofrece el abdomen.

¹ La 1.^a de estas notas apareció en el *Bol. de la Soc. Esp. de Hist. Nat.*, t. xxii, pp. 474-481 (1922); las 2.^a y 3.^a, en el mismo Boletín, t. xxiii, pp. 49-56 y 174-179 (1923); la 4.^a, en igual publicación, t. xxv, pp. 146-155, y las 5.^a y 6.^a, en *Eos*, t. i, pp. 321-337 (1925), y t. ii, pp. 309-320 (1926).

Macho: Desconocido.

GENOTIPO: *Phaenodiscus armatus* Ashmead.

DISTRIBUCIÓN GEOGRÁFICA: América del Norte, España.

BIOLOGÍA Y OBSERVACIONES: De este género se conocen dos especies: la genotípica y el *T. tineaeavora*, considerado por Ashmead al describirle como perteneciente al género *Leptomastix*. De esta especie dijo su autor que era un parásito de la oruga de un tineido minador de agallas de *Andricus pattoni*. De la genotípica no dió ningún dato biológico.

T. armatus ha sido encontrado recientemente en España por el Sr. Ceballos (D. Gonzalo), en Cádiz, y por el Sr. Iglesias (D. Luis), en Celanova (Orense).

Los ejemplares encontrados por el Sr. Ceballos lo fueron en la biblioteca de la Facultad de Medicina de Cádiz, juntamente con restos de un *Anobium* afín de *A. striatum*. Los ejemplares de Galicia fueron capturados en una granja, sobre una puerta de madera atacada por diversos insectos.

Según Ashmead, *Tineophoctonus* es género afín de *Chrysopophagus*. El mismo autor lo consideró también próximo a *Ericydnus*. Desde luego estoy conforme con la primera de estas asimilaciones, pero no con la segunda, a no ser que *T. tineaeavora*, que no conozco sino por la descripción, ofrezca semejanza con *Ericydnus*. En este caso, *T. tineaeavora* no podría conservarse dentro del género *Tineophoctonus*.

Este indudablemente corresponde al grupo de *Chiloneurus* y es muy afín de *Masia*. Se distingue de éste por presentar los artejos del funículo más largos que anchos, el escudete mate y las mandíbulas con dos dientes y una pequeña truncadura. *Masia* presenta los artejos del funículo deprimidos y más anchos que largos, el escudete brillante y las mandíbulas francamente bidentadas.

***Tineophoctonus armatus* (Ashmead).**

Phaenodiscus armatus Ashmead, *Ent. Americ.*, vol. iv, p. 17 (1888).

Tineophoctonus armatus Ashmead, *Proc. U. S. Nat. Mus.*, volumen xxii, p. 351 (1900).

CARACTERES.—*Hembra*: Cabeza azul, pardusca alrededor de la boca;

pronoto y escudo del mesonoto pardos, este último con reflejos metálicos azulado-verdosos o completamente azul metálico; axilas y escudete de color pardo oscuro; el escudete cobrizo en el ápice; pleuras y segmento medio de color pardo; dorso del abdomen pardo oscuro

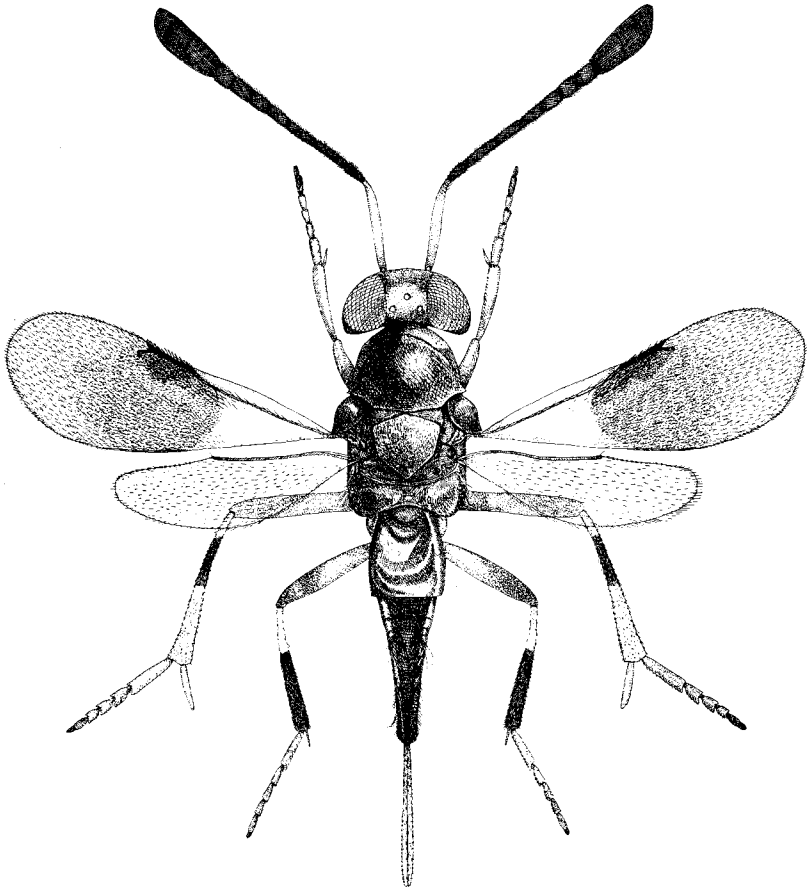


Fig. 1.—*Tineophoctonus armatus* Ashm. ♀ (muy aumentada).

con reflejos metálicos; el segmento basilar dorado-cobrizo; vientre pardo oscuro, más claro en la base; antenas negruzcas, con el pedicelo pardo oscuro y el escapo pardo claro; alas anteriores más o menos ahumadas, hialinas en la base, con una mancha más oscura debajo del nervio marginal; alas posteriores casi hialinas. Patas anteriores pardo claras; dorso de las tibiae más oscuro; fémures intermedios pardo claros;

base de las tibias intermedias con un anillo blanco, el resto pardusco; fémures posteriores pardo oscuros; tibias posteriores blancas en el tercio basilar y negruzcas en los dos tercios apicales; todas las caderas de color pardo claro.

Cabeza redondeada, finísimamente chagrinada, con algunos puntitos esparcidos; frente tan ancha como el diámetro transversal de los ojos; mejillas un poco más largas que el 1.^{er} artejo del funículo. Antenas un poco menores que el cuerpo. Escapo cilindroideo, tan largo como el pedicelo y los dos primeros artejos del funículo reunidos; pedicelo apenas menor que el artejo siguiente; 1.^o y 2.^o artejos del funículo cilindroideos, bastante más largos que anchos; los artejos siguientes un poco menores y sucesivamente más gruesos; maza más gruesa que el funículo, truncada oblicuamente en el ápice, casi tan larga como los tres artejos precedentes reunidos. Estemas en triángulo equilátero, los posteriores contiguos a las órbitas de los ojos compuestos.

Escudo del mesonoto imperceptiblemente chagrinado, con filas transversales de pestañitas blancas; axilas contiguas por el ápice; escudete aterciopelado, con muy finas y densas estrías longitudinales apenas perceptibles; segmento medio liso y brillante. Alas anteriores largas y más bien estrechas; célula costal ancha; borde superior convexo desde la base al arranque del nervio marginal, recto hasta el borde apical. Abdomen más estrecho que el tórax, casi tan largo como éste; lados del último segmento retraídos hasta el ápice del 1.^o; valvas del oviscapto muy pestañosas.

Macho: Desconocido.

DISTRIBUCIÓN GEOGRÁFICA: América del Norte: Florida. España: Cádiz; Celanova (Orense).

BIOLOGÍA: Probablemente parásito de un *Anobium*, puesto que los ejemplares hallados en la Facultad de Medicina de Cádiz estaban reunidos con restos de un coleóptero de dicho género.

OBSERVACIONES.—La descripción de *Phaenodiscus (Tineophoctonus) armatus* dada por Ashmead es muy breve, pero en su conjunto se ajusta bastante bien a los caracteres que ofrece el insecto encontrado en España y, por lo tanto, asimilamos éste a la especie americana. Las pequeñas diferencias que pueden observarse se refieren a una parte de la coloración, y ésta es variable de unos individuos a otros, según puede deducirse del estudio de los encontrados en nuestro país.

**Consideraciones acerca de los géneros *Tineophoctonus*,
Tineomyza y *Tineophaga*.**

Es posible que *Tineophoctonus* Ashmead sea lo mismo que *Tineomyza* Rondani, descrito mucho antes que aquél ¹. A sospechar en esta asimilación inducen no sólo la clase de víctimas que eligen las especies de uno y otro, cuya biología es bien conocida (orugas de tineidos), sino algunos de los caracteres que atribuye Rondani a su *Tineomyza* y a la especie genotípica, *T. pistacina* ².

Esta presenta tarsos de cinco artejos; fémures posteriores no engrosados; tibias intermedias con un fuerte espolón apical; alas anteriores desprovistas de pestañas marginales y con una mancha oscura debajo del nervio marginal; abdomen comprimido; oviscapto saliente; color del cuerpo pardo-negruzco. Rondani no señala la subfamilia de Calcídidos a que corresponde *Tineomyza*, pero el ofrecer la única especie conocida de este género un fuerte espolón apical en las tibias intermedias permite suponer se trata de un encírtido. Sin embargo, Dalla Torre, en su Catálogo, lo incluye en los Afelínidos, junto al género *Physcus*. Hay varias razones que no permiten aceptar lo que hizo Dalla Torre. El espolón apical de las tibias intermedias de los afelínidos no ofrece la robustez que en los encírtidos, tanto que en muchas especies puede calificarse de normal. Por otra parte, no se conocen afelínidos parásitos de orugas de tineidos. Además, como afelínidos con el oviscapto saliente sólo pueden citarse alguna especie de *Centrodora* y algún *Azotus* exótico. De modo que *Tineomyza* no es posible que sea un afelínido y, en cambio, puede admitirse muy bien que sea un encírtido, y un encírtido igual o muy aún de *Tineophoctonus*.

A continuación de *Tineomyza* describió Rondani otro género, *Tineophaga*, cuya especie única, *T. tischeriae*, parásita de orugas de *Tischeria complanella*, incluye Dalla Torre entre los Encírtidos, en una sección titulada *Genera sedis incertae*. Para mí, *Tineophaga* es un eulófidido. El macho está caracterizado por presentar una rama lateral en los artejos 2.º, 3.º y 4.º del funículo, considerando el pedicelo (según

¹ *Bull. Soc. Ent. Ital.*, vol. iv, p. 205 (1872), y vol. ix, p. 199 (1877).

² Parásita de la oruga de *Palumbina terebinthella*.

la figura dada por Rondani) como un primer artejo del funículo. Antenas de esta conformación sólo las ofrece entre los Encírtidos mi género *Tricladia*; pero *Tricladia* presenta el funículo compuesto de seis artejos (siete incluyendo el pedicelo), y en *Tineophaga* el funículo ofrece cuatro artejos solamente (cinco incluyendo el pedicelo). Es decir, que el ♂ de *Tineophaga* ofrece antenas como muchos eulófidos (*Hemiptarsenus*, *Eulophus*, *Teleogmus*, etc.), pero no como el único encírtido de antenas trirramosas hasta ahora conocido. Hay más; según Rondani, el ♂ de *Tineophaga* presenta un área traslúcida cerca de la base del abdomen, y este es un carácter que no se observa en los encírtidos y que lo presentan algunos machos de eulófidos. Todavía puedo añadir que la figura de la antena de *Tineophaga tischeriae*, ♀, dada por Rondani corresponde exactamente a la antena de la ♀ de un eulófido de cualquiera de los géneros que dejo citados. Por último, señalaré como carácter de las hembras de *Tricladia* presentar el oviscapto muy saliente, tan largo como el abdomen. Las hembras de *Tineophaga* tienen el oviscapto oculto como los eulófidos con que he comparado el macho de este género.

En resumen, creo yo que debe considerarse *Tineomyza* como un encírtido, que pudiera ser el *Tineophoctonus* de Ashmead, y que *Tineophaga* presenta todos los caracteres de un verdadero eulófido y fué erróneamente juzgado como encírtido por Dalla Torre.