

Afelínidos paleárticos

(Hym. Chalc.)

7.^a nota ¹

por

Ricardo García Mercet.

Prospaltella lutea Masi.

Prospaltella lutea Masi ♀, Boll. Lab. Zool. Gen. Agr. Portici, vol. iv, p. 25 (1910).

CARACTERES.—*Macho*. (Era desconocido. He aquí su descripción): Cabeza de color amarillo, ligeramente obscurecida entre las antenas; pronoto negruzco; escudo del mesonoto, parápsides, escudete y pecho amarillos; el escudo con una mancha triangular negruzca situada en la mitad anterior; axilas negruzcas; abdomen pardo-negruzco. Antenas amarillentas, con el escapo casi incoloro y el dorso del pedicelo ligeramente obscurecido; alas hialinas; patas de un amarillo muy claro; caderas posteriores negruzcas.

Ojos relativamente pequeños, apenas pubescentes; mejillas más largas que el diámetro de los ojos; estemas en triángulo equilátero; frente más ancha que los ojos; mandíbulas tridentadas. Antenas insertas cerca del borde de la boca; escapo ligeramente fusiforme; pedicelo tan largo como el artejo siguiente, pero más estrecho; los tres artejos del funículo forman un conjunto fusiforme, cada uno de ellos grueso, con pestañitas cortas y dos sensorios dorsales; el artejo 1.^o más corto que ancho en el ápice; el 2.^o moniliforme; el 3.^o ancho también, pero suavemente estrechado hacia el ápice; los tres artejos siguientes forman una maza más estrecha que el funículo, compuesta por tres artejos, el basilar perfectamente diferenciado, más ancho en el ápice que en la base; los dos últimos soldados entre sí y sólo con un vestigio transversal de soldadura; la maza un poco más larga que el funículo (fig. 1). En realidad, la antena puede decirse que está formada de escapo, pedicelo, funículo de tres artejos y maza biarticulada.

¹ Las notas 1.^a y 2.^a se publicaron en el BOL. DE LA SOC. ESP. DE HIST. NAT., t. xxviii, cuadernos 5 y 10 (1928), y las 3.^a, 4.^a, 5.^a y 6.^a en *Eos*, tomos v, vi y vii, cuaderno 3.^o (1929), 2.^o y 4.^o (1930) y 1.^o (1931), respectivamente.

(Es raro que los machos de *Prospaltella* ofrezcan la antena constituida por escapo, pedicelo, funículo de tres artejos y maza triarticulada. Frecuentemente el funículo aparece constituido por cuatro artejos y la maza por dos, más o menos soldados entre sí. En algunas especies el funículo puede decirse que lo forman cinco artejos y la maza uno solamente (el terminal de la antena). Por todo esto resultan muy difíciles de



Fig. 1.—Antena de *Prospaltella lutea* Masi, ♂ (muy aumentada).

distinguir los machos de *Prospaltella* de los machos de *Trichaporus* (= *Encarsia* auct.) y viceversa).

Escudo del mesonoto reticulado en la mitad anterior, casi liso en la posterior, con seis pestañitas dispuestas en dos filas lon-

gitudinales; escudete liso, con dos pares de pestañas. Alas anteriores amigdaliformes; nervio marginal con 9 ó 10 macroquetas dorsales, un poco más largo que el submarginal; nervio estigmático curvo, su borde superior subparalelo al borde del ala; pestañas marginales casi tan largas como la tercera parte de la anchura máxima del disco. Alas posteriores estrechas, triangulares; disco con dos filas de pestañitas; pestañas marginales mayores que la anchura máxima del disco.

Patas normales; espolón de las tibias intermedias casi tan largo como el metatarso; éste un poco menor que los dos artejos siguientes reunidos.

Abdomen liso, truncado en el ápice, más estrecho que el tórax y casi tan largo como éste; segmentos dorsales de casi igual longitud unos que otros.

Longitud del cuerpo.....	0,480 mm.
— del escapo.....	0,080 —
— del pedicelo.....	0,030 —
— de los tres artejos del funículo.....	0,115 —
— de la maza.....	0,125 —
— de las alas anteriores.....	0,480 —
— de las alas posteriores.....	0,380 —
Anchura máxima de las mismas.....	0,045 —
Longitud de las mayores pestañas marginales.....	0,050 —

DISTRIBUCIÓN GEOGRÁFICA: Italia.

BIOLOGÍA: Parásito de un *Aleurodes* de la berenjena (*Solanum melongena*).

OBSERVACIONES: Este macho, por la conformación de las antenas, se

distingue fácilmente de todos los hasta ahora conocidos del mismo género. El engrosamiento que presentan los tres artejos del funículo, formando entre los tres un conjunto fusiforme, no se ha observado hasta ahora en ninguna otra *Prospaltella*. El profesor Silvestri ha descrito con el nombre de *P. opulenta* una especie del Tonquín, cuyo macho presenta engrosados, y formando un conjunto fusiforme, los dos primeros artejos del funículo; en *P. lutea* aparecen engrosados los tres artejos del funículo, formando un conjunto muy distinto del resto de la antena.

El sexo de *P. lutea* ahora descrito me ha sido proporcionado por el Dr. G. Martelli, director del «Osservatorio di Fitopatologia per le Puglia», Taranto (Italia). Estudiado por mí este afelínido, lo consideré como una especie nueva; pero habiendo solicitado de dicho profesor nuevos ejemplares de la especie, a ser posible hembras, he averiguado fácilmente que se trata del sexo, hasta ahora desconocido, de *Prospaltella lutea*.

***Prospaltella caelibaris* nov. sp.**

Tipo: ♂, Villaviciosa de Odón (col. Museo de Madrid).

Macho: Cabeza pardusca, amarillento-ocrácea en la frente y el vértice; tórax negruzco, con los lados y el ápice del escudo, las parápsides y la base del escudete, blanco-amarillentos; abdomen negruzco; antenas amarillas, con los sensorios negros; alas hialinas; caderas y fémures negruzcos; trocánteres blanquecinos en la base; tibias y tarsos parduscos; nervios alares ennegrecidos.

Cabeza más ancha que larga; frente muy ancha; estemas en triángulo equilátero, los posteriores mucho más próximos entre sí que de las órbitas internas de los ojos; éstos lampiños o casi lampiños; palpos maxilares y labiales monómeros. Escapo apenas más ancho en el centro que en la base, estrechado en el ápice, apenas más largo que la maza; pedicelo piriforme, menor y más estrecho que el artejo siguiente; éste más corto y más grueso que el 2.º del

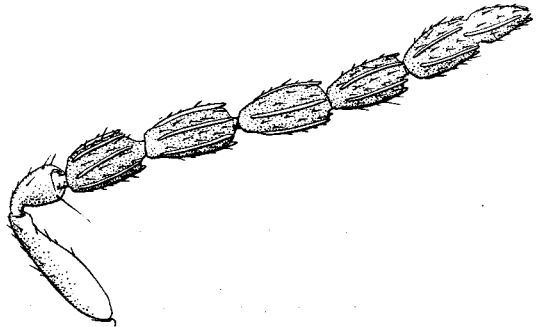


Fig. 2.—Antena de *Prospaltella caelibaris* nov. sp., ♂ (muy aumentada).

Fig. 2.—Antena de *Prospaltella caelibaris* nov. sp., ♂ (muy aumentada).

funículo, con tres sensorios sobre la cara dorsal; 2.º y 3.º de casi igual longitud uno que otro; el 4.º un poco menor que el 3.º; maza no más gruesa que el funículo, formada por los dos últimos artejos (5.º y 6.º del funículo), soldados entre sí, con un estrechamiento en el lugar de la soldadura (fig. 2).

Escudo del mesonoto reticulado, formando la reticulación, en el centro, mallas alargadas; lleva tres pares de pestañas dispuestos en dos filas longitudinales y, además, una pestaña en cada ángulo antero-lateral; escudete reticulado como el escudo. Alas anteriores casi tan largas como el cuerpo; disco profusamente pestañoso; pestañas marginales como la cuarta parte de la anchura máxima del disco; nervio submarginal con dos pestañas sobre el borde superior; nervio marginal con seis pestañas; nervio estigmático corto, grueso (fig. 3). Pestañas marginales de las alas posteriores un poco más largas que la anchura máxima del

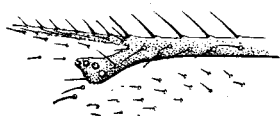


Fig. 3.—Ápice del nervio marginal y nervio estigmático de *Prospaltella caelibraris* nov. sp. (muy aumentados).

disco. Patas normales; espolón de las tibias intermedias como la mitad del metatarso. Metatarsos posteriores un poco mayores que los intermedios. Abdomen oval, más corto que la cabeza y el tórax reunidos; segmentos dorsales lisos, con una pestañita a cada lado, cerca del borde posterior.

Longitud del cuerpo.....	0,665 mm.
— del escapo.....	0,110 —
— del pedicelo.....	0,030 —
— del funículo.....	0,250 —
— de la maza.....	0,115 —
— de las alas anteriores.....	0,615 —
Anchura máxima de las mismas.....	0,125 —
Longitud de las alas posteriores.....	0,475 —
Anchura máxima de las mismas.....	0,065 —
Longitud de las pestañas marginales.....	0,075 —

Hembra: Desconocida.

DISTRIBUCIÓN GEOGRÁFICA: España: Villaviciosa de Odón (prov. de Madrid).

BIOLOGÍA: Desconocida.

OBSERVACIONES: Hay algunas *Prospaltella* de Europa cuyo macho no se conoce en la actualidad y pudiera sospecharse que la especie que ahora se describe fuera el de una de ellas. *Prospaltella olivina* Masi, *P. aspidioticola* Mercet, *P. dichroa* Mercet, se encuentran en este

caso. Por lo que se refiere a *P. aspidiocola*, su macho será descrito a continuación, exponiéndose los caracteres que lo distinguen de la nueva especie. En cuanto a *P. dichroa* y *P. olivina*, son especies de ojos pestañosos, mientras que *P. caelibaris* los presenta casi lampiños. Además, el nervio estigmático de estas dos especies, así como el de *P. lutea*, difiere considerablemente por su forma del que presenta la nueva especie, según podrá apreciarse examinando las figuras 3, 4 y 5.

Además de las especies nombradas figura en la fauna europea otra *Prospaltella* (*Coccophagus britannicus* Girault) cuyo macho es desconocido. Esta especie, a juzgar por la descripción, debe ser muy afín de *Prospaltella aurantii* Howard, que ha sido señalada como habitante de Italia y Suiza. *P. aurantii* es especie bastante difundida y cuyo macho no ha sido aún descubierto. Presenta el nervio estigmático de forma análoga a *Prospaltella lutea*, con el borde superior recto y paralelo al borde del ala, o sea muy distinto del de *P. caelibaris*.

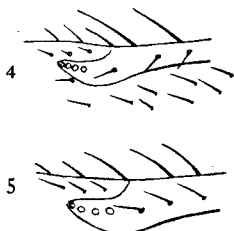


Fig. 4.—Nervio estigmático de *P. olivina* Masi. Fig. 5.—Nervio estigmático de *P. lutea* Masi (muy aumentados).

Prospaltella aspidiocola Mercet.

Prospaltella aspidiocola Mercet, ♀, *Eos*, vol. v, p. 215 (1929).

Macho: Cabeza blanquecina, con el occipucio de color negro y una banda negruzca entre los ojos; escudo del mesonoto blanquecino, con una gran mancha apical negra; escudete ceniciento; resto del



Fig. 6.—Antena de *Prospaltella aspidiocola* Mercet, ♂ (muy aumentada).

tórax y abdomen negros. Antenas cenicientas, con los sensorios negruzcos. Alas hialinas. Patas anteriores e intermedias blancuzcas, con las caderas y los tarsos ennegrecidos; patas posteriores con

las caderas negras, los fémures negruzcos, las tibiás blanquecinas, pero negruzcas en la base, y los tarsos cenicientos o negruzcos.

Pedicelo menor y menos ancho que el artejo siguiente; 1.º y 2.º ar-

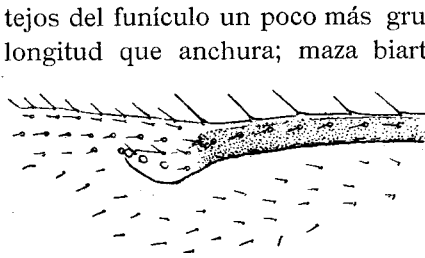


Fig 7.—Ápice del nervio marginal y nervio estigmático de *Prospaltella aspidioticola* Mercet (muy aumentado).

tejos del funículo un poco más gruesos que el 3.º y 4.º; éstos de doble longitud que anchura; maza biarticulada, menor que los dos artejos precedentes reunidos; los dos artejos que forman la maza, soldados entre sí, sin sutura transversa. Solamente se observa la separación de uno y otro por un estrechamiento lateral. El primer artejo del funículo con tres sensorios dorsales; los siguientes y la maza, con dos. El resto del cuerpo como en

la ♀. El nervio estigmático como lo representa la figura 7.

Longitud del cuerpo..... 0,760 mm.

DISTRIBUCIÓN GEOGRÁFICA: Provincia de Segovia: San Rafael.

BIOLOGÍA: Parásito endófito de *Aspidiotus abietis* sobre *Pinus sylvestris*.

OBSERVACIONES: Especie muy afín de *P. caelibaris*, de la que se distingue por los ojos pestañosos, la forma del nervio estigmático, el color de la cabeza, las antenas y las patas; el 2.º artejo del funículo casi tan ancho y tan largo como el 1.º, etc.

Gen. **Trichaporus** Förster (= **Encarsia** auct.)

OBSERVACIONES: Averiguado por el Dr. Nowicki que el tipo del género *Encarsia* (*Encarsia tricolor* Först.) es el insecto descrito posteriormente por el Dr. Masi con el nombre de *Prospalta conjugata*, resulta que las especies descritas bajo el nombre genérico de *Encarsia*, por Howard y los autores modernos, no corresponden en realidad a este género. Habría, pues, que crear un género nuevo para estas especies (*E. coquilletti* Howard, *E. variegata* Howard, *E. partenopea* Masi, *E. longicornis* Mercet, etc., etc.) o admitir la propuesta de Nowicki, según la cual las especies a que estoy refiriéndome corresponderían al género *Trichaporus* Förster, cuyo tipo sería el *T. aleyrodis* del mismo autor, *in litteris*. Es decir que, según esta propuesta, *Trichaporus* Förster debe tener la misma significación que *Encarsia*, según Howard y los autores que le hemos seguido. A propósito de esto, véase Nowicki (*Neue Beiträge z. system. Insektenkunde*, vol. iv, pp. 145-157, (1930); mi nota en *Eos*, vol. vi, pp. 194-196 (1930), y mi trabajo «Los Afelinidos de España» (*Rev. Biol. For. Limnol.*, año II, Ser. B, núm. 2, pp. 82-83, 1930).

Trichaporus partenopea (Masi).

Encarsia partenopea Masi, *Boll. Lab. Zool. Gen. Agr. Portici*, vol. iv, p. 32 (1910).

OBSERVACIONES: Esta especie, señalada hasta ahora de Italia, forma también parte de la fauna ibérica. Recientemente he recibido de ella varios ejemplares ♂♂ y ♀♀, obtenidos por el Sr. Quilis, de un *Aleurodes* que vive sobre *Euphorbia serratula*, en la provincia de Valencia.

T. partenopea es especie fácil de confundir con otras congéneres cuyas hembras presentan la cabeza y el tórax pardos, negruzcos o negros y el abdomen blanco o de color amarillo de limón. Las especies europeas que presentan esta coloración son las siguientes: *T. aleyrodis* Förster, *T. longicornis* (Mercet), *T. partenopea* (Masi) y *T. margaritiventris* Nowicki. Hasta ahora sólo *T. longicornis* y *T. partenopea* han sido halladas en nuestro país, pero es verosímil que las otras dos especies figuren también en la fauna española.

He aquí, expuestos en forma de clave dicotómica, los caracteres diferenciales de estas cuatro especies.

Hembras.

1. Ojos pestañosos; abdomen blanco o amarillo de limón, con manchas laterales parduscas; caderas negruzcas; fémures completamente amarillos o manchados de negro; cabeza negra o pardusca; frente transversalmente estriada; los tres primeros artejos del funículo de casi igual longitud. 2
- Ojos casi lampiños; abdomen de color amarillo de limón muy claro, sin manchas laterales; patas completamente amarillas; cabeza de color amarillo ocráceo, con una mancha transversal oscura en la parte inferior de la cara; frente casi lisa, sólo con una ligera estriación junto al borde superior de los ojos; centro del escudo del mesonoto ligeramente reticulado, formando la reticulación mallas exagonales de lados iguales; antenas incoloras; pedicelo un poco menor que el artejo siguiente; 2.º artejo del funículo algo más largo que el 1.º, tres veces más largo que ancho. Longitud del cuerpo, 0,940 mm.... **margaritiventris** Nowicki, in litt., nov. sp. (Tipo: ♀, Polonia, col. Museo de Madrid; parásito de *Aleurochiton aceris*.)
2. Abdomen blanco, con manchas laterales pardas o negruzcas. 3
- Abdomen blanco, con manchas laterales parduscas sobre los cuatro primeros segmentos dorsales; el dorso de los tres últimos de color pardo muy claro; patas incoloras, con la base de las caderas pardusca; cabeza y tórax de color pardo claro; dorso del escudo del mesonoto con cinco pares de pestañas

- dispuestos en dos filas longitudinales, y dos pestañas más largas en los ángulos antero-laterales; pedicelo tan largo como el artejo siguiente; 2.º artejo del funículo dos veces más largo que ancho. **T. aleyrodis** Förster. (Francia, Alemania. Parásito de *Aleurodes chelidoni* = *A. prolerella*.)
3. Artejos del funículo dos veces más largos que anchos; cabeza pardusca; tórax pardo oscuro; abdomen amarillento-blanquecino, con manchas laterales negruzcas; artejos del funículo dos veces más largos que anchos; dorso del escudo del mesonoto con cuatro pares de pestañas. **T. partenopea** (Masi). (Italia, España. Parásito de *Siphoninus phyllireae*, *Trialeurodes vaporariorum* y *Aleurodes brassicae*.)
- Artejos del funículo tres veces más largos que anchos; cabeza y tórax negros; fémures amarillos, los anteriores e intermedios negruzcos en la base; abdomen blanco, con manchas laterales negruzcas; dorso del escudo del mesonoto con cuatro pares de pestañas dispuestos en dos filas; estriación transversal de la frente muy visible. **T. longicornis** (Mercet). (España. Biología desconocida.)

Machos.

1. Ojos pestañosos; cabeza, tórax y abdomen de color pardo o negruzco; el último artejo de las antenas bien separado del precedente. 2
- Ojos casi lampiños; cabeza pardusca, con el vértice amarillo-ocráceo; tórax y abdomen de color pardo; escudete amarillo; patas blancas; caderas posteriores negruzcas en la base; los dos últimos artejos del funículo, soldados entre sí, forman la maza. Longitud del cuerpo, 0,850 mm. **T. margaritiventris** Nowicki, nov. sp., in litt.
2. Cuerpo de color pardo claro, abdomen con una banda transversal más oscura; patas blanquecinas, tarsos del mismo color. . **T. aleyrodis** Förster.
- Cuerpo negro o de color pardo oscuro. 3
3. Segundo artejo del funículo dos veces más largo que ancho; cabeza y tórax pardo-oscuros; abdomen del mismo color, con el segmento apical más claro; fémures, tibias y tarsos amarillos. **T. partenopea** (Masi).
- Segundo artejo del funículo dos veces y media más largo que ancho; cabeza, tórax y abdomen negruzcos; fémures ennegrecidos en la base; tibias amarillentas; tarsos negruzcos. **T. longicornis** (Mercet).