

Nota sobre *Lelapinos* (Hym. Chalc.)

POR

RICARDO GARCÍA MERCET

Los *Lelapinos* constituyen una tribu poco estudiada de la familia Miscogastéridos. De una parte, el número de sus especies hasta ahora conocido es relativamente pequeño. Esto puede obedecer o a que, en realidad, sea muy corto el número de los *Lelapinos* existentes, o a que no se hayan buscado o encontrado por los colectores y entomólogos en los países donde de preferencia deban existir. Por otra parte, de la mayoría de las especies que se atribuyen al género *Lelaps*, poseemos sólo descripciones someras, que no bastan para juzgar con precisión si están bien o mal incluídas en este género. Hay más todavía: la característica del género *Lelaps* y de algunos de sus afines resulta en la actualidad dudosa.

Según Walker ¹, el *Lelaps pulchricornis*, tipo del género, posee antenas compuestas de 10 artejos y maza (el 3.^{er} y 4.^o artejos muy pequeños). De esto podría deducirse que la antena de *Lelaps pulchricornis* está formada de escapo, pedicelo, uno o dos artejos-anillos, siete o seis artejos normales a continuación y maza, verosímilmente triarticulada. Cabe la duda de si los dos artejos que Walker califica de mínimos ² serán dos verdaderos artejos anillos o serán el uno artejo anillo y el otro el 1.^{er} artejo del funículo. El mismo Walker, al redescubrir el género, llamándolo correctamente *Laelaps* en vez de *Lelaps*, dice que presenta antenas compuestas de 14 artejos ³ en esta forma: *articulus 1^{us} longus, linearis, 3^{us} brevis; 4^{us} et sequentes brevissimi...*, en lo que debe haber error, pues el 3.^{er} artejo, o sea el anillo, resulta calificado de corto y los siguientes de cortísimos, expresión

¹ *Ann. and Mag. Nat. Hist.*, vol. XII, pág. 47 (1843).

² *3^{us} et 4^{us} minimis*, según la descripción original.

³ *Trans. Entom. Soc. London*, 3.^a serie, tomo I, pág. 389 (1862-1864).

inexacta, pues los artejos del funículo son siempre mayores que los anillos, y en el caso de haber dos anillos de distinto grosor, el 1.º es menor que el 2.º. En una publicación algo posterior a las citadas ¹, Walker publica la figura de una antena de *Lelaps* (*L. sadales*), y del examen de este dibujo se deduce que la especie en cuestión presenta antenas, efectivamente, de 14 artejos: escapo, pedicelo, un artejo anillo, funículo de ocho artejos, el 1.º muy largo, y maza triarticulada. Pero es el caso que ninguna especie de *Lelaps* descrita con posterioridad ofrece el funículo de la antena compuesto por ocho artejos. Veámoslo. Cameron ² ha descrito tres especies que presentan antenas de 12 artejos (escapo, pedicelo, funículo de siete artejos y maza triarticulada, pues en las descripciones no se señala la presencia de artejos anillos, sin duda por defecto de observación). Marshall asigna también a su *Lelaps callisto* ³ antenas de 12 artejos, con la maza triarticulada, a juzgar por la figura que ilustra la descripción. Ashmead ⁴ atribuye a *Lelaps* antenas de 14 artejos con dos anillos ⁵, escapo, pedicelo, dos artejos anillos, siete artejos normales a continuación y maza triarticulada, tanto en el ♂ como en la ♀. Por último, Girault ha descrito después un *Lelaps* de Australia (*L. fusca*) ⁶ y dos *Lelaps* del Paraguay (*L. paraguayensis*, *L. pulchra*) ⁷ con antenas de 13 artejos: escapo, pedicelo, un artejo anillo, funículo de siete artejos y maza triarticulada ⁸. Vemos, pues, que ningún autor, excepto Walker, atribuye ocho artejos al funículo de la antena de *Lelaps*. También observaremos que no

¹ *Notes on Chalcididae*, part V, pág. 74 (1872).

² *Biol. Centr. Amer.*, vol. I, págs. 132-134 (1883-1889).

³ *Ann. Soc. Ent. Fr.*, vol. LVI, pág. 77 (1892).

⁴ *Mem. Carn. Mus.*, vol. I, núm. 4, págs. 279-280 (1904).

⁵ Es verosímil que Ashmead atribuya esta composición a las antenas de *Lelaps* sin haberla él mismo escrupulosamente comprobado y ateniéndose a las descripciones de Walker, en una de las cuales, como hemos dicho, califica de mínimos los artejos 3.º y 4.º (los dos anillos, de Ashmead), y en otra consigna que la antena se compone de 14 artejos.

⁶ *Mem. Queensl. Mus.*, vol. IV, pág. 200 (1915).

⁷ *Archiv. Naturg.*, vol. LXXVIII, Abt. A., Heft 9, págs. 170-171 (1912).

⁸ El año 1924, en *Trans. Royal Soc. South Australia*, se ha descrito, por Mr. Dood, una especie de *Lelaps* (*L. truncatipennis*) a la que no puedo referirme por no poseer esta publicación la biblioteca de nuestro Museo ni las particularidades que he podido consultar.

coinciden los autores al apreciar el número de artejos anillos que presentan estos apéndices cefálicos, pues mientras algunos no advierten la presencia de esta clase de artejos, otros les atribuyen dos y otros uno.

Lo mismo ocurre con el género *Apterolelaps* Ashmead. Según su autor ¹, este género se distingue entre los Lelapinos ápteros o braquípteros por presentar antenas de 14 artejos, con dos anillos. Según Girault ², que ha descrito el genotipo de Ashmead ³ llamándolo *Apterolelaps nigriscutum*, éste posee antenas de 13 artejos, con un anillo. La observación de Girault, que tengo por más exacta que la de Ashmead, demuestra que éste cometió un error al atribuir dos artejos anillos a las antenas de *Apterolelaps* y confirma la sospecha consignada por mí en una de las notas (⁵) de la página anterior de este trabajo.

Pero no sólo se observan discrepancias respecto a la apreciación del número de artejos de las antenas de los Lelapinos en los géneros que han sido estudiados por varios autores. Un mismo autor se contradice, a veces, al consignar en distintos trabajos la composición de las antenas de géneros que él mismo ha creado. Por ejemplo, Girault, al establecer el género *Uriolelaps* ⁴, lo caracteriza diciendo que posee antenas de 13 artejos, con dos anillos y maza biarticulada, y al describir posteriormente otra especie de ese mismo género, *Uriolelaps keatsi* ⁵, le señala antenas también de 13 artejos, pero con un anillo y maza triarticulada.

Asimismo discrepan los autores al apreciar cuáles deben ser los caracteres verdaderamente fundamentales de la tribu Lelapinos. A ésta, generalmente, se le atribuyen surcos parapsidales completos en el escudo del mesonoto. Pues bien; mientras el ilustre calcidólogo italiano Dr. Masi, al establecer el género *Dinarmolaelaps* y señalar sus afinidades con los Lelapinos, lo separa de éstos, principalmente, por presentar surcos parapsidales incompletos; el entomólogo norteamericano A. A. Girault considera como verdadero Lelapino su género

¹ *Fauna Haw.*, vol. I, part III, pág. 312 (1901) y *Mem. Carn. Mus.*, vol. I, núm. 4, pág. 279 (1904).

² *Can. Entom.*, vol. XLVIII, pág. 264 (1916).

³ Véase Gahan and M. Fagan: *The type Species of the Genera of Chalcidoidea*, pág. 16 (*U. S. N. Mus. Bull.*, 124, 1923).

⁴ *Mem. Queensl. Mus.* vol. IV, pág. 201 (1915).

⁵ *Insec. Ins. Menstr.* vol. X, pág. 41 (1922).

*Neapterolelaps*¹, caracterizado, entre otras particularidades, por la ausencia de surcos parapsidales en el escudo del mesonoto.

Cuanto llevo expuesto revela el imperfecto conocimiento de los *Lelapinos* que tenemos en la actualidad y lo aventurado de atribuir a ciertos géneros y aun a la totalidad de la tribu determinados caracteres. Para hacer de ella un estudio que resolviera la confusión reinante, sería preciso examinar los tipos de los géneros que se le atribuyen y examinar también los genotipos de otros que, aun presentando aspecto de *Lelaps* (*Dinarmolaelaps*, *Epilelaps*, etc.), se han llevado a otras tribus o familias por poseer algún carácter considerado incompatible con los atribuidos a la tribu: por ejemplo, surcos parapsidales incompletos (*Dinarmolaelaps*); tibias posteriores con un espolón (*Epilelaps*).

Yo no poseo esos materiales y, por lo tanto, carezco de los elementos necesarios para resolver las dudas que dejo apuntadas. Sin embargo, como para escribir el presente trabajo he tenido que realizar el estudio comparativo de la descripción de las diferentes especies de *Lelaps* conocidas actualmente, me inclino a creer que este género, en realidad, está caracterizado por presentar antenas de 13 artejos con un anillo y que Walker y Ashmead incurrieron en error al atribuirle antenas de 14 artejos. Ya hemos visto evidentemente el error de Ashmead al atribuir a su *Apterolelaps* antenas de 14 artejos con dos anillos, puesto que Girault, al estudiar el genotipo de Ashmead, ha encontrado antenas de 13 artejos con un anillo.

El imperfecto conocimiento de los *Lelapinos* que con relación a sus caracteres morfológicos poseemos en la actualidad, se extiende también a la biología de estos insectos. Ningún dato biológico referente a ellos he podido encontrar en las diferentes publicaciones que he revisado. Todos los *Lelaps* y afines descritos hasta hoy proceden de capturas efectuadas por colectores o por el autor de la especie. Se desconoce, por lo tanto, el género de vida de estos animales y la clase de sus víctimas. Yo tampoco puedo aportar ningún dato que esclarezca el desconocimiento a que estoy refiriéndome, pues las dos especies que serán descritas en el presente trabajo proceden de capturas efectuadas en el campo y nada sabemos sobre su modo de vivir en el período larval.

¹ *Mem. Queensl. Mus.*, vol. IV, pág. 200 (1915).

Respecto a la distribución geográfica de los Lelapinos, puede decirse que verosímilmente estarán repartidos por todo el mundo, aun cuando hasta ahora sólo se hayan descrito especies de América, Australia, islas Hawai, islas de San Vicente y Granada e islas Galápagos. Las dos nuevas especies que yo poseo y a que me he referido anteriormente, proceden una de la Isla de Fernando Póo y la otra de España. De los países en que se han encontrado hasta ahora especies de *Lelaps*, el más rico en formas es el Brasil. En efecto; de las 22 especies conocidas de este género, 11 corresponden a la fauna brasileña; las restantes se distribuyen en esta forma: tres, a Panamá; dos, al Paraguay; una, a Venezuela; dos, a la isla de San Vicente; una, a las islas Galápagos, y dos, a la región australiana. Pero refiriéndome a la tribu en su conjunto, he de consignar que las islas Hawai y la Australia son los países en que se ha encontrado, hasta ahora, un número mayor de Lelapinos.

La tribu a que estoy refiriéndome creo yo que se podría caracterizar del modo siguiente:

Hembra.—Frente muy ancha; ojos grandes, lampiños o casi lampiños; antenas insertas por debajo del centro de la cara, formadas de escapo, pedicelo, uno, dos o tres artejos anillos, seis o siete artejos normales a continuación y maza entera, bi o triarticulada; mandíbulas con tres o cuatro dientes; surcos parapsidales generalmente bien desarrollados, a veces incompletos o nulos; escudete, frecuentemente, con un surco o sutura transversa en su parte apical; segmento medio poco inclinado con relación al escudo y escudete o en el mismo plano horizontal que éstos, prolongado por encima de la inserción de las caderas posteriores en un cuello de variable longitud; caderas del tercer par muy desarrolladas. Alas rudimentarias o grandes, en este caso generalmente ahumadas o con manchas ahumadas; nervio marginal mayor que el submarginal; nervios estigmático y postmarginal relativamente largos, de igual longitud uno que otro o mayor el postmarginal; tibias posteriores con uno o dos espolones. Abdomen peciolado, generalmente cónico-alargado, rara vez corto y oval; pecíolo corto, tan largo como grueso o poco más largo que grueso; el 2.º segmento muy grande. Insectos de cuerpo alargado y de colores, generalmente, no metálicos.

Macho.—Muy parecido a la ♀, de la que se distingue, principalmente, por la conformación de las antenas, unas veces largas, filifor-

mes, pubescentes o pestañosas; otras veces más cortas y gruesas que en el otro sexo. El abdomen suele ser más corto y más oval, y el pecíolo frecuentemente más largo.

He aquí la enumeración de los *Lelapinos* conocidos actualmente, con expresión de las obras en que fueron descritos por primera vez:

Género **Lelaps** (Haliday) Walker, *Ann. Mag. Nat. Hist.*, vol. XII, pág. 47 (1843).

L. abdominalis Ashmead, ♀, *Mem. Carn. Mus.*, vol. I, núm. 4, página 481 (1904).

L. aeneiceps Ashmead, ♀, *Mem. Carn. Mus.*, vol. I, núm. 4, página 481 (1904).

L. affinis Ashmead, ♀, *Mem. Carn. Mus.*, vol. I, núm. 4, pág. 480 (1904).

L. albipes Cameron, ♀, *Biol. Centr. Amer., Hym.*, vol. I, pág. 132 (1884).

L. apicalis Ashmead, ♀, *loc. cit.*, pág. 479.

L. avicula Haliday, ♂, *Trans. Ent. Soc. London*, vol. III, pág. 300 (1843).

L. bimaculata Ashmead, ♀, *loc. cit.*, pág. 482.

L. callisto Marshall, ♀, *Ann. Soc. Ent. France*, vol. LXI, pág. 73 (1892).

L. decorata Walker, ♀, *Trans. Ent. Soc. London*, ser. 3.^a, vol. I, pág. 390 (1862).

L. ferruginea Cameron, ♀, *loc. cit.*, pág. 133.

L. ferruginea Ashmead, nec Cameron, ♀, *loc. cit.*, pág. 480 = (*L. tapajoana* Schulz).

L. flavescens Ashmead, ♀ ♂, *Fourn. Linn. Soc. London, Zool.*, volumen XXV, pág. 156 (1894).

L. fusca Girault, ♂, *Mem. Queensl. Mus.*, vol. IV, pág. 200 (1915).

L. halidayi Ashmead, ♀, *loc. cit.*, pág. 481.

L. paraguayensis Girault, ♀, *Archiv. Naturg.*, vol. LXXVIII, Abt. A., Heft 9, pág. 170 (1912).

L. picta Walker, ♀, *Trans. Ent. Soc. London*, ser. 3.^a, vol. I, página 390 (1862).

L. pulchra Girault, ♂, *loc. cit.*, pág. 171.

L. pulchricornis Haliday, ♀, *Ann. and Mag. Nat. Hist.*, vol. XII, pág. 47 (1843).

L. sadales (Walker), ♀, *Mon. Chalc.*, vol. II, pág. 93 (1839).

L. stylata Ashmead, ♀, *loc. cit.*, pág. 482.

L. tapajoana (Schulz), ♀, *Spol. Hym.*, pág. 145 (1906) = *L. ferruginea* Ashmead, *loc. cit.*, pág. 480.

L. tibialis Cameron, ♀, *loc. cit.*, pág. 133.

L. truncatipennis Dood, *Trans. Roy. Soc. South Austr.*, volumen XLVIII, pág. 167 (1924).

Género **Apterolelaps** Ashmead, *Fauna Haw.*,
vol. I, part III, pág. 312 (1901) ¹.

A. nigriceps Ashmead, ♀, *loc. cit.*, pág. 312 (sine descr.).

A. nigriscutum (Girault), ♀, *Can. Entom.*, vol. XLVIII, pág. 264 (1916) = *A. nigriceps* Ashmead.

Género **Neapterolelaps** Girault, *Trans. Roy. Soc. South Austr.*,
vol. XXXVII, pág. 86 (1913).

N. lodgei Girault, ♀, *loc. cit.*, pág. 86.

Género **Spalangiolaelaps** Girault, *Ent. News*, vol. XXVIII,
pág. 22 (1917).

S. argenticoxae Girault, ♀, *loc. cit.*

Género **Uriolelaps** Girault, *Mem. Queensl. Mus.*,
vol. IV, pág. 201 (1915).

U. argenticoxae Girault, ♀, *loc. cit.*, pág. 201.

U. keatsi Girault, ♀, *Insec. Ins. Menstr.*, vol. X, pág. 41 (1922).

U. poei Girault, ♀, *Mem. Queensl. Mus.*, vol. IV, pág. 202 (1915).

¹ Este género, aunque publicado en *Fauna Hawaiiensis*, no forma parte de la fauna de las islas Hawai, pues la única especie que comprende tiene por patria los Estados Unidos. En el *Genera Insectorum*, vol. XCVII, pág. 302 (1909), se cita como patria del genotipo las islas Hawai, lo cual no es cierto, según queda consignado.

Género **Mesolelaps** Ashmead, *Fauna Haw.*, vol. I, part III, pág. 312 (1901) ¹.

M. cyaneiventris Ashmead, ♀, *loc. cit.*, pág. 313.

Género **Neolelaps** Ashmead, *Fauna Haw.*, vol. I, part III, pág. 312 (1901).

N. flavipes Ashmead, ♀, *loc. cit.*, pág. 313.

N. hawaiiensis Ashmead, ♀, *loc. cit.*, pág. 313.

N. leai Dood, *Trans. Roy. Soc. South Austr.* vol. XLVIII, página 168 (1924).

Género **Lelapsomorpha** Girault, *Trans. Roy. Soc. South Austr.*, vol. XXXVII, pág. 87 (1913).

L. myersi Girault, ♀, *loc. cit.*, pág. 87.

Género **Calolelaps** Timberlake, *Proc. Haw. Ent. Soc.*, vol. VI, pág. 184 (1925).

C. basalis Timberlake, ♀♂, *loc. cit.*, pág. 186.

C. coeruleus Timberlake, *loc. cit.*, pág. 188.

Género **Stictolelaps** Timberlake, *Proc. Haw. Ent. Soc.*, vol. VI, pág. 189 (1925).

S. flaviventris Timberlake, ♂♀, *loc. cit.*, pág. 190.

S. haleakalae (Ashmead), ♂, *Faun. Haw.*, fasc. I, pág. 311 (1901).

S. stigmatus Timberlake, *loc. cit.*, pág. 191.

¹ Según el *Genera Insectorum*, vol. XCVII, pág. 302 (1909), este género lo estableció Ashmead el año 1904 en *Mem. Carn. Mus.*, vol. I, pág. 280, pero el dato es erróneo. El género fué descrito por primera vez en la obra que se cita en el presente trabajo. La única especie que encierra, aparece en el *Genera Insectorum* como no descrita y de patria desconocida, siendo así que procede de las islas Hawai y que la describió Ashmead a continuación del género, en la misma obra que este.

Género **Australaelaps** Girault, *Insec. Ins. Menstr.*,
vol. XIII, pág. 96 (1925).

A. aeneiceps Girault, *loc. cit.* pág. 96.

Géneros que con duda pueden referirse a los Lelapinos:

Género **Epilelaps** Girault, *Mem. Queensl. Mus.*,
vol. III, pág. 344 (1915).

E. hyalipennis Girault, ♀, *loc. cit.*

E. ponderosa Girault, ♀, *loc. cit.*

Género **Dinarmolaelaps** Masi, *Novit. Zool.*,
vol. XXIV, pág. 172 (1917).

D. protus Masi, ♀♂, *loc. cit.*, pág. 172.

Según el profesor P. H. Timberlake ¹, deben considerarse como Lelapinos las especies de los géneros *Toxeuma* y *Stictomischus* descritas por Ashmead. En este caso se encuentran las siguientes, publicadas en «Fauna Hawaiiensis», fasc. I, págs. 308 a 311: *Toxeuma hawaiiensis*, *T. ferrugineipes*, *T. affinis*, *T. tarsata*, *T. nubilipennis* y *T. nigrocyanea*. *Stictomischus haleakalae* Ashmead aparece ya incluido, por Timberlake, en su género *Stictolelaps*.

Lelaps insularis nov. sp.

CARACTERES.—*Hembra*: Cuerpo uniformemente de color negro, con reflejos azules o violáceos sobre el vértice, la frente y el último segmento dorsal del abdomen. Antenas de color pardo-oscuro, con el escapo blanquecino o blanquecino-pardusco y la maza blanca. Alas anteriores ahumadas en toda su extensión. Alas posteriores ahumadas

¹ *Proc. Haw. Ent. Soc.*, vol. IV, pág. 184 (1925).

en la mitad basilar, hialinas en la apical. Patas más o menos parduscas, con las caderas posteriores, la mitad basilar de las tibiae y los artejos basales de los tarsos blanquecinos.

Cabeza chagrinado-punteada, lenticular, vista de lado, subtriangular, vista de frente; borde del vértice agudo; frente muy ancha; este-

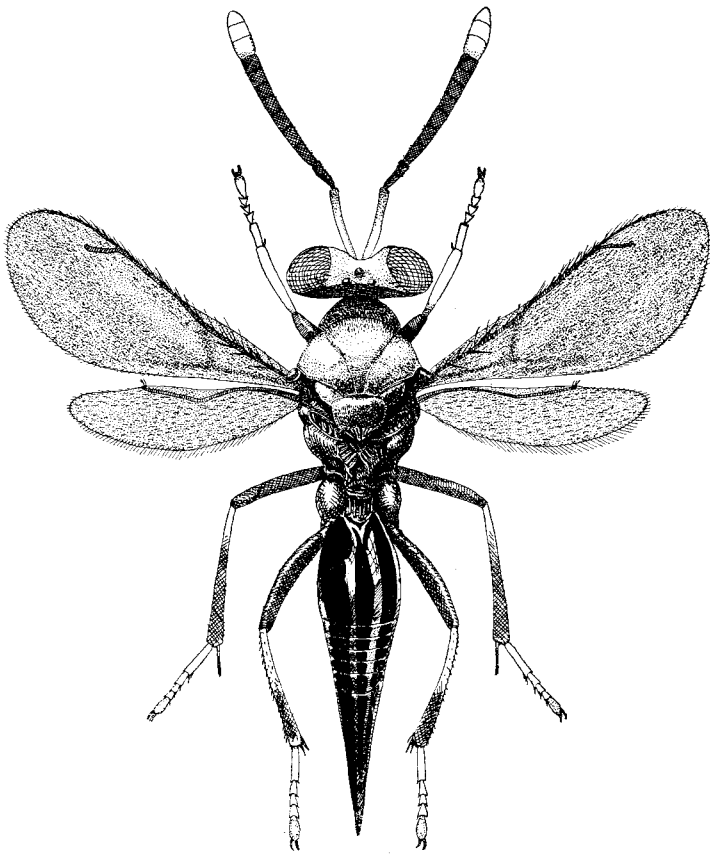


Fig. 1.—*Lelaps insularis* Mercet, ♀; $\times 20$.

mas en triángulo equilátero, los posteriores casi tan distantes entre sí como de las órbitas internas; ojos grandes, ovales, lampiños o casi lampiños; mejillas convergentes hacia la boca, algo menores que el diámetro longitudinal de los ojos; cara oblicuamente punteado-estriada; escrobas profundas, con un reborde transversal basilar; antenas de

13 artejos, insertas por debajo del centro de la cara, al nivel inferior de las órbitas; escapo cilíndrico, tan largo como el pedicelo y los dos primeros artejos del funículo reunidos; pedicelo algo mayor que el artejo-anillo y el primer artejo del funículo; artejo-anillo transverso, corto, soldado a la base del primer artejo del funículo; éste casi tres veces más largo que ancho, es más largo y también más estrecho que cualquiera de los artejos siguientes; segundo artejo del funículo de doble longitud que anchura; los artejos sucesivos cada uno un poco menor y algo más grueso que el precedente; 7.º artejo apenas más largo que ancho; maza ovoidea, más gruesa que el funículo, casi tan larga como los tres artejos anteriores reunidos.

Pronoto normal, corto; escudo del mesonoto finísimamente chagrinado-rugoso, en su tercio posterior con una impresión transversal arqueada; surcos parapsidales completos; escudete con una línea o surco transverso que lo divide en dos porciones: la anterior finísimamente chagrinada, la posterior con algunas arrugas longitudinales y otra más fuerte, que parece como una quilla central; segmento medio grande, su área central con un espacio basilar trianguliforme, del que arranca la quilla media; la porción entre ésta y los bordes del área, transverso-rugosa; los lados del segmento irregularmente rugosos. Alas anteriores relativamente estrechas, un poco más largas que el abdomen; nervio submarginal con cinco pestañas gruesas y largas, poco mayor que la mitad del marginal; éste largo, con seis pestañas gruesas; nervio estigmático bastante largo, ligeramente curvo, terminado en forma de fina cabeza de pájaro; nervio postmarginal mayor que el estigmático; base del ala con un nervio mediano corto, del que arranca un transverso; ambos gruesos, salientes, pero de bordes difusos. Alas posteriores estrechas; célula costal relativamente ancha; pestañas marginales cortas. Patas largas; caderas posteriores grandes, fina y transversalmente estriadas; espolón de las tibias intermedias casi tan largo como el metatarso; tibias posteriores con dos espolones; metatarsos posteriores tan largos como los tres artejos siguientes reunidos.

Abdomen liso, brillante, alargado, fusiforme, mayor que la cabeza y el tórax reunidos, aquillado en la cara ventral; pecíolo poco más largo que grueso, con tres quillas longitudinales; 2.º segmento grande, con una impresión cerca de la base; 3.º, 4.º, 5.º y 6.º segmentos cor-

tos; 7.º segmento alargado y estrecho; oviscapto grueso, algo saliente; lados de la cara ventral con algunas pestañitas negras.

Longitud del cuerpo	4 mm.
Envergadura	5,5 —

Macho: Desconocido.

DISTRIBUCIÓN GEOGRÁFICA.—Isla de Fernando Póo: Santa Isabel.

HABITACIÓN Y BIOLOGÍA.—Desconocidas.

OBSERVACIONES.—De esta especie he visto un solo individuo ♀, capturado por el Sr. Martínez de la Escalera en una de sus excursiones a las posesiones españolas del Golfo de Guinea.

Incluyo esta especie en el género *Lelaps* ateniéndome a los caracteres que creo deben atribuírsele.

Gen. **Hispanolelaps** nov.

CARACTERES.—*Hembra*: Frente muy ancha; borde del occipucio redondeado; ojos grandes, lampiños; antenas engrosadas hacia el ápice, insertas por debajo del centro de la cara, compuestas de escapo, pedicelo, un artejo-anillo, siete artejos normales a continuación y maza entera; pedicelo más largo que el primer artejo normal del funículo.

Pronoto relativamente grande, su parte anterior estrechada en cuello perfectamente distinguible; escudo del mesonoto casi tan largo como ancho, la mitad anterior estrechada, formando como un cuello, que se introduce en el pronoto, la mitad posterior con surcos parapsidales completos; escudete corto, redondeado; axilas subtriangulares, casi tan grandes como el escudete; segmento medio grande, sin quillas ni pliegues, prolongado por encima de la inserción de las caderas posteriores en una especie de cuello corto, que recibe el peciolo del abdomen; mesopleuras enteras, con una ligera impresión central. Alas rudimentarias, reducidas a una escamita, que apenas llega al borde anterior del segmento medio. Patas largas; caderas intermedias y posteriores muy desarrolladas, mayores que la mitad de la longitud del fémur; tibias posteriores con un espolón.

Abdomen peciolado, fusiforme, más largo que la cabeza y el tórax reunidos; pecíolo liso, apenas más largo que ancho; segmento siguiente muy grande, como la mitad de la longitud total de la región; 3.º, 4.º y 5.º cortos; 6.º tan largo como los tres precedentes reunidos; 7.º largo y estrechado fuertemente hacia el ápice.

Especies de cuerpo largo y estrecho, de colores no metálicos.

Macho: Desconocido.

GENOTIPO: *Hispanolelaps coxalis* Mercet.

DISTRIBUCIÓN GEOGRÁFICA.—España.

BIOLOGÍA.—Desconocida.

OBSERVACIONES.—Este género se distingue bien de todos los Lelapinos y Diparinos conocidos, por la conformación de las antenas, del tórax, del segmento medio y del abdomen. Especialmente son características del género las antenas, con la maza entera y un artejo-anillo, y la estructura y posición del metatórax, no inclinado, casi horizontal, sin quilla en el centro y sin repliegues laterales.

Es posible que algunos especialistas consideren que *H. coxalis*, por presentar un espolón en las tibias posteriores, debería incluirse en la tribu de los *Diparinos* y no en la de los *Lelapinos*; pero yo, como ya he dicho en otros lugares, no atribuyo la importancia taxonómica que otros autores a la presencia de uno o dos espolones en las tibias del tercer par de patas. En los Encírtidos, por ejemplo, aunque la mayoría presentan un solo espolón en las tibias posteriores, hay algunas especies con dos espolones bien manifiestos. En los Pteromálidos ocurre lo mismo: las especies del género *Scutellista*, las del género *Mesopeltis* (y probablemente la mayoría o la totalidad de los Eunotinos) llevan dos espolones en las tibias del tercer par. Sin embargo de ello, Ashmead y sus continuadores incluyen los Eunotinos en la familia de los Pteromálidos, a la que atribuyen, en su totalidad, el carácter de presentar un solo espolón en las tibias de las patas metatorácicas.

Por esto yo, ateniéndome a la conformación general del cuerpo que ofrece *Hispanolaelaps*, lo incluyo entre los Lelapinos y no entre los Diparinos, a pesar de que algunos autores hayan llevado a esta última tribu los Calcidoideos de tipo *Lelaps* que presentan un espolón en las tibias del tercer par de patas.

Hispanolelaps coxalis nov. sp.

Cuerpo de color amarillo-ocráceo, con las parapsídes, el centro del escudo entre la parte posterior de éstas, los dos tercios basales del escudete, el ápice del 2.º segmento del abdomen, la base del 3.º y casi todo el 8.º de color negro. Estemas incoloros; ojos negros. Antenas pardo-oscúras, casi negras, con el escapo blanco y el ápice de la maza blanquecino. Patas amarillo-ocráceas, más claras que el cuerpo; caderas blancas; último artejo de los tarsos negrozco.

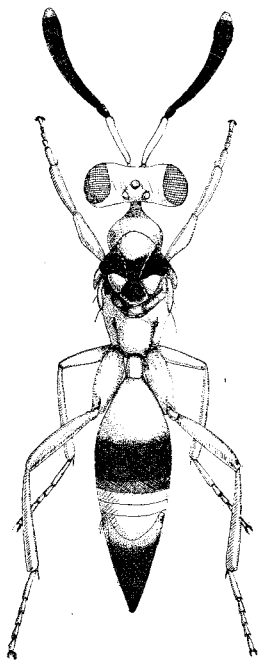


Fig. 2.—*Hispanolelaps coxalis* Mercet, ♀; × 25.

Cabeza finamente chagrinada, apenas más ancha que larga, con tres pestañas gruesas y largas sobre el vértice; estemas en triángulo ligeramente obtuso, los posteriores algo menos distantes entre sí que de las órbitas internas; escapo cilindroideo, tan largo como los cuatro primeros artejos del funículo reunidos; pedicelo más largo que ancho, mayor que el primer artejo del funículo; artejo-anillo muy corto (sólo visible en preparación de microscopia); artejos 1.º y 2.º del funículo algo más largos que anchos, el 1.º algo mayor que el 2.º; 6.º y 7.º artejos algo más anchos que largos; maza

ligeramente más gruesa que el funículo, tan larga como los tres artejos precedentes reunidos.

Pronoto relativamente grande, más ancho en la base que el cuello del escudo del mesonoto, estrechado en la mitad anterior; escudo del mesonoto también estrechado anteriormente y ensanchado a partir del lugar en que nacen los surcos parapsidales, con una pestañita en el lugar de la inserción de las alas anteriores; escudete

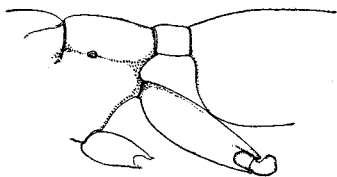


Fig. 3.—Segmento medio y base del abdomen de *Hispanolelaps coxalis*, vistos de perfil (muy aumentados).

redondeado, casi plano, con dos pestañas largas y gruesas y un vestigio de línea o sutura transversa preapical; segmento medio horizontal, estrechado hacia el ápice. Caderas posteriores reticuladas, piriformes, grandes, casi tan largas como el fémur; trocánteres monómeros; fémures fusiformes; tibias cilindroideas; tarsos normales.

Abdomen liso, brillante, mayor que la cabeza y el tórax reunidos, alargado, fuertemente estrechado a partir del borde posterior del 2.º segmento, con una quilla ventral.

Longitud del cuerpo..... 2,4 mm.

Macho: Desconocido.

DISTRIBUCIÓN GEOGRÁFICA.—Provincia de Madrid: La Pedriza de Manzanares.

OBSERVACIONES.—De esta especie poseemos un solo ejemplar ♀, que se incorpora a las colecciones del Museo Nacional. Fué capturado por mí, en la Pedriza de Manzanares, el día 19 de mayo de 1922.