

Adiciones a la fauna española de Encírtidos

(Hym. Chalc.)

5.^a nota

POR

RICARDO GARCÍA MERCET

Desde la aparición de mi libro «Fauna Ibérica: Familia Encírtidos», publicado a fines de 1921, estoy dando a conocer en el *Boletín de la Real Sociedad Española de Historia Natural* los datos que sucesivamente vamos recogiendo, en el Laboratorio de Entomología del Museo Nacional de Ciencias Naturales, sobre los insectos de esta familia que viven en nuestro país, a fin de perfeccionar el conocimiento que de ellos se tenía al aparecer la obra mencionada.

Hoy traigo a la Revista EOS observaciones sobre biología de algunas especies ya conocidas; indicaciones acerca de otras cuya presencia no estaba señalada en la Península ibérica, y la descripción de formas nuevas, que vienen a aumentar el catálogo de los microhimenópteros hasta ahora conocidos.

He aquí los materiales que componen esta *Nota*, quinta de la serie a que me he referido.

Leptomastix histrio Mayr.

BIOLOGÍA.—Esta especie ha sido obtenida como parásito endófago de *Phaenacoccus aceris* Linné sobre *Aesculus hippocastanum*. Los ejemplares de *Phaenacoccus* fueron recogidos en los jardines de los alrededores del Museo por el joven hemipterólogo Sr. Gómez Menor y tenidos por éste en observación hasta la salida del parásito.

OBSERVACIONES.—Es especie muy variable por el tamaño y la coloración. Poseemos de ella individuos que presentan el cuerpo de co-

lor uniformemente negro de pez, las alas hialinas y las patas del primer y tercer par pardo-oscurecidas y las intermedias cenicientas o blanquecinas. Otros individuos ofrecen el escudete, las tégulas y las patas rojizas, y las alas ensombrecidas en el borde anterior. Otros presentan de color amarillento los lados de la cara, los del pronoto y escudo del mesonoto, las escápulas, las tégulas, las axilas, el escudete, la base del abdomen y las patas; el resto del cuerpo negrozco. Un ejemplar ♀, de Austria, procedente de la colección del Dr. Ruschka, ofrece todo el cuerpo de color amarillo-rojizo, con una mancha parda en la frente. El tamaño de los individuos varía también considerablemente desde 1 a 2 mm.

En los machos se observan las mismas variaciones de tamaño y coloración; pero además los del centro de Europa presentan un carácter que no se encuentra en los españoles y que induce a sospechar se trate de especies distintas. El carácter a que me refiero consiste en ofrecer la maza de las antenas, en su cara interna, una fila de escamitas blancas, como las que presentan los machos de *Xanthoencyrtus*, *Doliphoceras* y algunos de *Anagyryrus*. Este carácter, el de la presencia o ausencia de filas de escamitas en el último artejo del funículo y base de la maza, al que hemos atribuído importancia genérica, es posible que ni siquiera tenga significación específica. Por lo pronto, entre los machos españoles de *Leptomastix histrio* y los machos de esta misma especie de la Europa Central, no encontramos otra diferencia que la ausencia del carácter indicado. Las hembras, salvo pequeñas divergencias de coloración, son exactamente iguales las de España que las de Austria.

En el género *Anagyryrus* hay especies cuyos machos presentan fila de escamitas en el último artejo del funículo y otras cuyo sexo masculino no ofrece en las antenas esta particularidad. Todo ello significa que, como hemos dicho, no debe atribuirse importancia genérica al carácter que estamos examinando y que es posible que, bien miradas las cosas, ni siquiera la tenga específica.

Los géneros **Metallon** Walk., **Psyllaephagus** Ashm.
y **Psylledontus** Crawford.

OBSERVACIONES.—El género *Psyllaephagus* Ashm. es afín de *Metallon* Walk., en cuya proximidad debe colocarse y ser estudiado. A pesar de que difieren por el número de artejos del funículo (6 en

Psyllaephagus; 5 en *Metallon*), la conformación general del cuerpo; la estructura superficial del tórax y la casi ausencia de nervio marginal en las especies de uno y otro género les aproximan extraordinariamente.

Por si fuesen poco estas analogías, son también afines ambos géneros por las víctimas que parasitan. En efecto, los *Psyllaephagus* son parásitos endófagos de Psílidos y los *Metallon* también. El genotipo de *Psyllaephagus* (*P. pachypsyllae*) es un parásito de *Pachypsylla c. gemma*; el *Psyllaephagus triocephalus* es parásito de *Trioza diospyri*; el *Psyllaephagus euphyllurae* parasitiza la *Euphyllura olivina*; el *Psyllaephagus femoralis* es parásito de *Trioza alacris*; el *Psyllaephagus triozae* parasitiza la *Trioza centranthi*, y, por último, el *Psyllaephagus cellulatus* elige como víctima la *Rhinocola populi*. Los insectos sobre que ejercen su parasitismo los *Metallon* eran desconocidos hasta que el Dr. Ruschka describió su *Metallon psyllae*, parásito de *Psylla pyricola*.

Mayores analogías aún que entre *Metallon* y *Psyllaephagus* deben existir entre *Metallon* y *Psylledontus*, cuyas especies presentan cinco artejos en el funículo de las antenas y parasitan también Psílidos. Los *Metallon* y *Psylledontus* ofrecen idéntica conformación de nervios en las alas anteriores. La especie típica de *Psylledontus* (*P. insidiosus* Crawford) es parásita de *Psylla pyricola*, lo mismo que el *Metallon psyllae* Ruschka. Probablemente *Psylledontus* tendrá que desaparecer, pasando a sinonimia de *Metallon*. Es más, pudiera ocurrir que *Metallon psyllae* y *Psylledontus insidiosus* fuesen la misma especie. La breve descripción de *Psylledontus insidiosus* y los dibujos del mismo publicados por Crawford (*Proc. U. S. Nat. Mus.*, vol. XXXVIII, página 89), comparados con la descripción del *Metallon psyllae* Ruschka (*Verh. Zool.-bot. Ges. Wien*, 1923, vol. LXXII, pág. 13), autorizan a pensar en la identidad de una y otra especie. En el caso de que resultaran la misma, *Metallon psyllae* pasaría a sinonimia de *Psylledontus insidiosus* por ser éste de 1910 y aquél de 1923.

***Psyllaephagus euphyllurae* (Silvestri).**

DISTRIBUCIÓN GEOGRÁFICA.—Provincia de Madrid: Vaciamadrid; Provincia de Jaén: Jaén.

HABITACIÓN.—Sobre *Olea europaea*.

OBSERVACIONES.—Esta especie no estaba señalada de España. En la «Fauna Ibérica» aparece como viviente en Portugal. Después de la publicación de ese libro he capturado algunos ejemplares en Vaciamadrid y Jaén sobre olivos en que se encontraba la *Euphyllura*.

Género *Ooencyrtus* Ashmead.

Ooencyrtus Ashmead, Proc. U. S. Nat. Mus., vol. XXII, pág. 381 (1900)

Ooencyrtus Mercet, Fauna Ibér. Fam. Encírt., pág. 297 (1921).

= *Schedius* Howard, U. S. Depart. Agric. Techn. Ser., núm. 19, part. 1, pág. 2 (1910) (nov. syn.).

Schedius Mercet, Fauna Ibér. Fam. Encírt., pág. 305 (1921).

OBSERVACIONES.—La sinonimia de este género debe quedar establecida en la forma que dejo expuesta. Ya en el libro «Fauna Ibérica. Fam. Encírtidos», al describir el género *Schedius*, expresé la opinión de que debía desaparecer, pasando a sinonimia de *Ooencyrtus*.

Ooencyrtus neustriæ nov. sp.

Schedius vinulae Mercet (haud *Encyrtus vinulae* Masi), Fauna Ibér. Fam. Encírt., pág. 310 (1921).

OBSERVACIONES.—Con el nombre de *Schedius vinulae* describí en el libro citado una forma española que atribuí al *Encyrtus vinulae* Masi, por convenir a ella, de un modo general, los caracteres asignados a esta especie por su autor al publicarla en el tomo IV del *Bolletino del Laboratorio di Zoologia della Scuola d' Agricoltura in Portici*.

La descripción del *Encyrtus vinulae*, que es un *Ooencyrtus* (*Schedius*), puede, en efecto, aplicarse a varias especies del mismo género. Como he dicho, yo se la apliqué a un *Ooencyrtus* obtenido de huevos de *Malacosoma neustria*, calificándolo de *Schedius vinulae*. Posteriormente he visto un *Ooencyrtus* procedente de huevos de *Dicranura vinula*, a cuyo macho, sobre todo, convienen mejor y con más exactitud los caracteres señalados por el Dr. Masi a su *Encyrtus vinulae*.

Comparando el *Ooencyrtus* obtenido de *Dicranura* con los ejemplares del procedente de *Malacosoma*, veo que se trata de dos especies muy distintas, y considerando a estos últimos como pertenecientes a una especie nueva la distingo con el nombre de *Ooencyrtus neustriæ*.

No describo la nueva especie, porque sus caracteres morfológicos son los atribuidos a *Schedius vinulae* en «Fauna Ibérica». En cambio, como la forma *vinulae* está sin describir entre nosotros, daré de ella una descripción algo extensa, señalando los caracteres que la distinguen y separan de las especies afines.

Ooencyrtus vinulae (Masi).

Encyrtus vinulae Masi, Boll. Lab. Zool. Gen. Agr. Portici, vol. IV, pág. 12 (1910).

CARACTERES.—*Hembra*: Vértice, frente y escudo del mesonoto verdoso bronceos; cara azul; axilas y escudete verdosos, con reflejos cobrizos; pleuras azules; segmento medio y abdomen negro-violáceos muy oscuros, con reflejos metálicos. Escapo, pedicelo y maza pardo-negrucos; funículo amarillento-pardusco, con los artejos 5.º y 6.º más claros. Alas hialinas. Patas anteriores y posteriores negruzcas, con las rodillas, la base y extremidad de las tibias y los tarsos amarillentos. Patas intermedias más claras.

Vértice y frente algo más largos que anchos, finísimamente reticulados, poco brillantes, con algunos puntitos gruesos; estemas en triángulo casi equilátero, los posteriores apenas más distantes entre sí que del estema anterior; ojos grandes, ovales, su diámetro transversal mayor que la anchura de la frente. Mandíbulas con un diente pequeño y una ancha truncadura a continuación. Antenas insertas cerca del borde de la boca; escapo tan largo como los cinco últimos artejos del funículo reunidos; pedicelo tan largo como los dos artejos siguientes; primer artejo del funículo media vez más largo que ancho, un poco menor que el artejo siguiente; 6.º artejo ligeramente más ancho que largo, es el más grueso de los artejos del funículo¹; maza más gruesa que el artejo precedente, tan larga como los cuatro artejos anteriores reunidos. (Estas relaciones de longitud entre la maza y los artejos del funículo están establecidas sobre preparaciones de microscopia al líquido de Hoyer. Sobre ejemplares desecados, la maza, a consecuencia

¹ En *O. pityocampae* el 6.º artejo del funículo es más largo que ancho; en *O. neustriiae* este artejo es casi tan ancho como largo; en *O. vinulae* es algo más ancho que largo; en *O. tardus* es media vez más ancho que largo.

de la retracción de los tejidos, no será mayor que los tres artejos precedentes reunidos).

Escudo del mesonoto más finamente chagrinado y más brillante que en *O. neustriæ* y *O. pityocampæ*. Axilas contiguas o casi contiguas por el ápice ¹. Escudete menos convexo que en las especies citadas, con dos cerditas apicales negras.

Alas anteriores grandes, anchas; disco profusamente pestañoso; nervio submarginal relativamente algo más corto que en *O. neustriæ*. Pestañas comprendidas entre la línea calva y la base del ala más largas y gruesas que en *O. neustriæ*.

Patas gruesas; espolón de las tibiae intermedias grueso; metatarsos intermedios provistos, en la cara interna, de una doble fila de espinitas cortas y romas ².

Abdomen semicircular o subtriangular, anchamente redondeado en el borde posterior, mucho más corto que el tórax; superficie de los segmentos finamente chagrinada; oviscapto grueso, poco saliente.

Longitud del cuerpo.....	1,250 mm.
— del escapo.....	0,210 —
— del pedicelo.....	0,065 —
— del funículo.....	0,245 —
— de la maza.....	0,165 —
— de las alas anteriores.....	1,200 —
— de las alas posteriores.....	0,775 —

Macho: Muy parecido a la hembra, de la que se distingue por su menor tamaño; por presentar el vértice y la frente casi tan anchos como largos; las antenas poco menores que el cuerpo, no engrosadas hacia el ápice, con el funículo blanco o blanquecino, ennegrecido en la porción apical de los artejos 1.º, 2.º y 3.º, y la maza entera, menor que los dos artejos anteriores reunidos. El abdomen es triangular, más corto que el de la hembra y ligeramente truncado en el ápice.

Longitud del cuerpo.....	0,950 mm.
Envergadura.....	2,100 —

¹ En los *Ooencyrtus* (*Schedius*), cuanto menos convexo es el escudete, las axilas tienden a estar más separadas entre sí.

² *O. vinuïæ*, *tardus* y *neustriæ* presentan la misma conformación del metatarso, mientras que en *O. pityocampæ* los metatarsos intermedios son más estrechos y están armados de una doble fila de espinitas largas y agudas.

DISTRIBUCIÓN GEOGRÁFICA.—Provincia de Segovia: San Rafael.

BIOLOGÍA.—Parásito endófago de huevos de *Dicranura vinula*.

OBSERVACIONES.—Esta especie ha sido obtenida de huevos de *Dicranura*, en el Laboratorio de Entomología del Museo de Ciencias Naturales y en el Laboratorio de la Fauna Forestal ¹. Además, he visto de ella ejemplares obtenidos en Alemania (Postdam) por el Dr. Bollow, también de *Dicranura vinula*. El Dr. Masi la describió sobre individuos procedentes de puestas de *Dicranura* recogidas en Catanzaro (Italia).

Ooencyrtus vinulae es especie bien distinta de *O. tardus*, *O. pityocampae* y *O. neustriae* por el tamaño, color del cuerpo y de las antenas y conformación de estos apéndices cefálicos.

El vértice, la frente, el escudo del mesonoto, las axilas y el escudete son de color francamente verde-azulado metálico en las tres especies indicadas, mientras que en *O. vinulae* ofrecen una coloración broncínea, con la mitad apical del escudete algo cobriza. La reticulación del dorso del tórax es mucho más fina en *O. vinulae* que en los otros *Ooencyrtus* citados.

En *O. vinulae* ♀ el escapo y el pedicelo son pardo-negruzcos y los dos últimos artejos del funículo amarillentos, mientras que los basilares son más oscuros. En *O. neustriae* y en *O. pityocampae* el escapo es blanquecino en la mitad basilar, pardusco en la apical, y el funículo aparece uniformemente coloreado de amarillento claro o amarillento pardusco. La antena de *O. vinulae*, examinada en conjunto, es más gruesa que la de *pityocampae* y *neustriae*.

O. tardus tiene las antenas tan gruesas como *O. vinulae*, pero el color de ellas es uniformemente pardusco. Ya he dicho que el color del dorso del tórax y su reticulación son en *O. tardus* como en *neustriae* y *pityocampae*.

Los ♂♂ de *O. vinulae* se distinguen de sus afines por el color blanco o blanquecino del funículo y maza, con los cuatro primeros artejos negros en el ápice.

Las patas en *O. neustriae* son, generalmente, de color amarillo-blanquecino, excepto las caderas, que presentan coloración oscura. Por excepción, en algunos individuos las patas ofrecen un color ceniciento.

¹ En este último establecimiento se obtuvo de puestas de *Dicranura* sobre *Populus nigra*, de localidad que no ha podido señalarse con exactitud.

En *O. vinulae* las patas son más bien negruzcas, con las rodillas y el ápice de las tibias amarillentos.

Género **Paraschedius** nov.

CARACTERES.—*Hembra*: Cabeza lenticular vista de lado; estemas en triángulo obtuso, los posteriores sobre el mismo borde del occipicio; ojos lampiños; frente más ancha que los ojos; mandíbulas con un diente y una ancha truncadura; palpos maxilares de 4 artejos, labiales de 3; mejillas casi tan largas como el diámetro longitudinal de los ojos. Antenas ligeramente engrosadas hacia el ápice, tan distantes entre sí como de la boca, insertas por debajo del borde inferior de los ojos, compuestas de escapo, pedicelo, funículo de 6 artejos y maza triarticulada; escapo normal; pedicelo mayor que el artejo siguiente; artejos del funículo, todos algo más largos que anchos; maza apenas más gruesa que el funículo, mayor que los 3 artejos precedentes reunidos. Dorso del tórax casi plano, brillante, lampiño; axilas contiguas por el ápice; escudete subtriangular, anchamente redondeado en su borde apical; ángulos posticolaterales del segmento medio casi lampiños. Alas tan largas como el cuerpo, con manchas o bandas ahumadas; pestañas discales del centro del ala casi imperceptibles, mucho más cortas y finas que las de los tercios apical y basilar; pestañas marginales cortas; línea calva completa, ensanchada hacia el ápice; nervio marginal casi puntiforme; nervio postmarginal rudimentario; nervio estigmático corto, pero mayor que el marginal, terminado en forma de cabeza de pájaro. Patas normales; trocánteres monómeros; tibias posteriores con un espolón; espolón de las tibias intermedias tan largo como el metatarso.

Abdomen oval, tan largo como el tórax; lados del último segmento retraídos hacia el centro de la región; oviscapto grueso, poco saliente.

Macho: Parecido a la ♀, de la que se distingue por los caracteres siguientes: estemas en triángulo equilátero, los posteriores tan distantes entre sí como de las órbitas internas; frente mucho más ancha que los ojos. Antenas filiformes, tan largas como el cuerpo, insertas al nivel del borde inferior de los ojos; escapo ligeramente comprimido y ensanchado en el centro, poco mayor que el primer artejo del funículo; pedicelo apenas más largo que ancho, menor que el artejo siguiente.

te; artejos del funículo de casi igual longitud unos que otros, los basiales cilindroideos, los apicales ligeramente ovalados, todos con pestañas largas dispuestas en verticilos; maza lanceolada, menor que los dos artejos precedentes reunidos.

GENOTIPO: *Paraschedius ductor* nov. sp.

BIOLOGÍA.—Desconocida.

OBSERVACIONES.—Género afín de *Ooencyrtus*, del que se distingue, principalmente, por la forma lenticular de la cabeza, por presentar el dorso del tórax plano o apenas convexo, por las antenas de la ♀ más largas y casi lampiñas y por la distribución de las pestañas en el disco de las alas anteriores. En *Ooencyrtus* (*Schedius*) las antenas de la ♀ son más bien gruesas y pestañosas; la cabeza y el tórax ofrecen una fuerte convexidad, y el disco del ala se presenta uniformemente pestañoso.

Las antenas de los machos de *Paraschedius* llevan en los artejos del funículo pestañas largas dispuestas en verticilos, mientras que en *Ooencyrtus* las pestañas antenales son más cortas y se distribuyen por igual por toda la superficie del artejo.

***Paraschedius ductor* nov. sp.**

CARACTERES.—*Hembra*: Cabeza blanquecino-amarillenta, ligeramente pardusca alrededor de la boca; tórax negro, brillante, con reflejos azules; abdomen pardo-negruzco, con el tercio basilar amarillento-rojizo; antenas amarillas o amarillentas; patas amarillas, con un anillo negro en las tibias posteriores y el último artejo de los tarsos pardusco; tégulas pardas. Alas con una banda ahumada que coge la mitad apical del nervio submarginal, el nervio marginal y el estigmático; tercio apical del ala ligeramente obscurecido.

Cabeza imperceptiblemente chagrinada; estemas en triángulo equilátero, los posteriores separados entre sí por un espacio algo mayor que su distancia a las órbitas internas; 1.º y 2.º artejos de los palpos maxilares de casi igual longitud; tercer artejo corto, tan largo como ancho en el ápice; 4.º artejo tan largo como el 1.º y la mitad del 2.º. Antenas largas y finas; escapo cilindroideo, tan largo como la maza; pedicelo tan largo como los dos artejos siguientes reunidos; artejos del funículo sucesivamente más largos del 2.º al 6.º; éste tan largo

como el 1.º y 2.º reunidos; maza alargada, de longitud igual a la de los 4 artejos precedentes reunidos.

Tórax robusto, ensanchado hacia el ápice. Escudo del mesonoto ancho, corto, imperceptiblemente chagrinado, lo mismo que el dorso del escudete; axilas lisas, brillantes, lo mismo que los bordes del escudete. Alas anteriores, según los caracteres asignados al género; el nervio estigmático forma con el borde superior un ángulo mayor

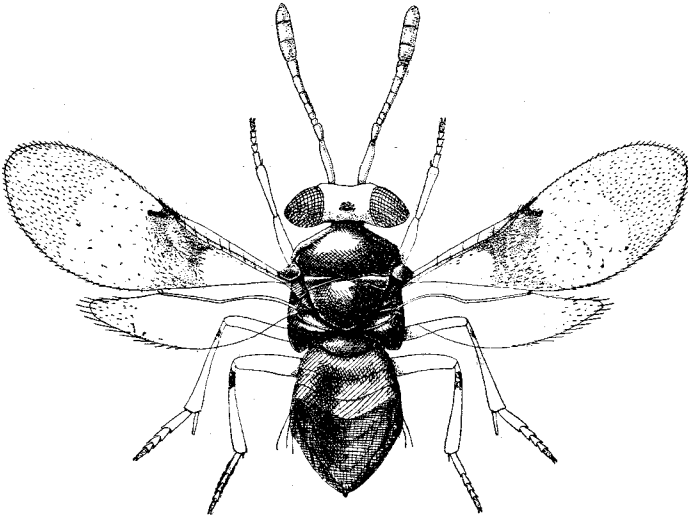


Fig. 1.—*Paraschedius ductor* Mercet, ♀ (muy aumentado).

de 45°. Alas posteriores desprovistas de célula costal, sus pestañas marginales casi tan largas como la mitad de la anchura máxima del disco.

Abdomen tan largo como el tórax; primer segmento casi tan largo como todos los siguientes reunidos; lados del último segmento retraídos hasta el borde apical del 1.º

Longitud del cuerpo.....	1,000 mm.
— del escapo.....	0,150 —
— del pedicelo.....	0,045 —
— del funículo.....	0,250 —
— de la maza.....	0,188 —
— de las alas anteriores.....	0,860 —
— de las alas posteriores.....	0,600 —

Macho: Cabeza amarilla, obscurecida en el vértice, o parda con porciones amarillas sobre la frente; tórax negro, con reflejos azulados; abdomen pardo-negruzco, a veces amarillento en la base. Antenas uniformemente parduscas, con el escapo a veces más oscuro o amarillento en la base. Alas hialinas. Patas anteriores más o menos parduscas; patas intermedias amarillas, con el último artejo de los tarsos y un anillo en la base de las tibias parduscos; patas posteriores con los fémures parduscos, amarillos en la base y el ápice, las tibias amarillentas con dos anillos parduscos y los tarsos ennegrecidos, con la base del metatarso amarilla.

Antenas un poco más largas que el cuerpo; escapo algo comprimido, mayor que el primer artejo del funículo, pero menor que el 1.º y 2.º reunidos; pedicelo corto, apenas más largo que ancho; pestañas del funículo tan largas como el artejo que las sustenta; maza no más gruesa que los artejos precedentes.

Dorso del tórax algo más convexo y con la chagrinación más perceptible que en la ♀. Alas anteriores, a veces, con un ligero oscurecimiento debajo del nervio marginal.

Abdomen oval, tan largo como el tórax o algo menor que éste.

Longitud del cuerpo.....	0,750 mm.
Envergadura.....	1,800 —

DISTRIBUCIÓN GEOGRÁFICA. — Provincia de Madrid: Vaciamadrid; Loeches.

HABITACIÓN. — Sobre *Thymus vulgaris*.

BIOLOGÍA. — Desconocida.

OBSERVACIONES. — Poseemos de esta especie 2 ♀♀ y 6 ♂♂, cazados sobre tomillos en flor, en el mes de mayo de 1923 y 1924.

***Paraschedius thymicola* nov. sp.**

CARACTERES. — *Hembra*: Cuerpo uniformemente de color negro, brillante, con reflejos azules; antenas amarillento-parduscas, con el escapo negruzco; alas con dos bandas transversales ahumadas, una debajo del nervio marginal y otra hacia el centro del tercio apical; patas anteriores con las caderas y los fémures ennegrecidos, las tibias y los

tarsos amarillentos; patas intermedias con las caderas y los fémures negruzcos, las tibias amarillas con un anillo basilar negro, y los tarsos blanquecinos; patas posteriores con las caderas y los fémures negros, las tibias amarillas con dos grandes anillos oscuros, y los tarsos amarillentos.

Cabeza casi lisa, con una imperceptible chagrinación sobre la cara y a los lados de la frente; estemas en triángulo equilátero, los posteriores más separados entre sí que de las órbitas internas; mejillas tan largas como el diámetro longitudinal de los ojos. Antenas filiformes, insertas un poco por debajo del borde inferior de los ojos; escapo tan largo como la maza; pedicelo algo menor que los dos artejos siguientes reunidos; maza un poco mayor que los tres artejos precedentes reunidos, pero menor que el 3.º, 4.º, 5.º y 6.º

Escudo del mesonoto, axilas y escudete casi lisos, con algunas pestañitas parduscas; alas anteriores tan largas como el cuerpo; el nervio estigmático forma con el borde superior un ángulo menor de 45°. Alas posteriores desprovistas de célula costal.

Abdomen tan largo como el tórax, casi liso, muy brillante; primer segmento tan largo como el siguiente.

Longitud del cuerpo.....	0,890 mm.
— del escapo.....	0,165 —
— del pedicelo.....	0,045 —
— del funículo.....	0,265 —
— de la maza.....	0,165 —
— de las alas anteriores.....	0,860 —
— de las alas posteriores.....	0,600 —

Macho: Desconocido.

DISTRIBUCIÓN GEOGRÁFICA.—Provincia de Madrid: Paracuellos de Jarama.

HABITACIÓN.—Sobre *Thymus vulgaris*.

BIOLOGÍA.—Desconocida.

OBSERVACIONES.—Especie afín de *P. ductor*, de la que se distingue fácilmente por el color de la cabeza, las patas y la base del abdomen; por la longitud de la maza, con relación a la de los artejos precedentes, y por presentar casi liso el escudo del mesonoto.

Género **Protyndarichus** Mercet.

Tyndarichoides Mercet (nec Girault), Fauna Ibér., Fam. Encírt., pág. 649 (1921).

Protyndarichus Mercet, Bol. de la R. Soc. Esp. Hist. Nat., vol. XXII, página 479 (1922).

BIOLOGÍA.—Las especies de este género deben considerarse como parásitos endófagos de Cóccidos correspondientes a la tribu de los Lecaninos.

OBSERVACIONES.—Además de las diferencias señaladas en mis anteriores publicaciones entre *Protyndarichus* y *Tyndarichus*, uno y otro género se distinguen entre sí por la estructura superficial del escudete, que es brillante, liso o reticulado en *Tyndarichus*, mientras que en *Protyndarichus* es mate o casi mate, punteado-estriado o finísima y apretadamente punteado.

Protyndarichus coccidiphagus nov. sp.

Tyndarichus melanacis Mercet, ♂, Bol. de la Soc. Esp. Hist. Nat., volumen XXII, pág. 480 (1922).

CARACTERES.—*Hembra*: Cuerpo de color azul muy oscuro, casi mate; antenas parduscas, con el escapo negro-azulado y los artejos apicales del funículo de color pardo-claro; alas hialinas en la mitad basilar y ahumadas en la apical; patas negro-azuladas, con las rodillas y los artejos basilares de los tarsos blanquecinos.

Cabeza gruesa, subtriangular, vista de lado; cara vertical, con relación a la frente; vértice y frente muy estrechos, su anchura equivaldrá a la longitud del pedicelo y el primer artejo del funículo reunidos; estemas en triángulo agudo, los posteriores contiguos a las órbitas internas y casi tan distantes del borde del occipucio como del estema anterior; ojos lampiños; mejillas casi tan largas como el diámetro transversal de los ojos. Antenas insertas cerca del borde de la boca, separadas entre sí, en la base, por un espacio igual a la anchura de la frente; escapo ligeramente fusiforme, tan largo como el funículo; pedicelo subpiriforme, mayor que el artejo siguiente; los tres primeros artejos

del funículo casi iguales en longitud y anchura, más anchos en el ápice que en la base, apenas más largos que anchos; 4.º, 5.º y 6.º artejos algo más gruesos y largos que los precedentes; maza alargada, poco más gruesa que el funículo, tan larga como los cuatro artejos anteriores reunidos.

Escudo del mesonoto casi liso, poco brillante, más ancho que largo, con filas transversales de pestañitas negras; axilas contiguas por el

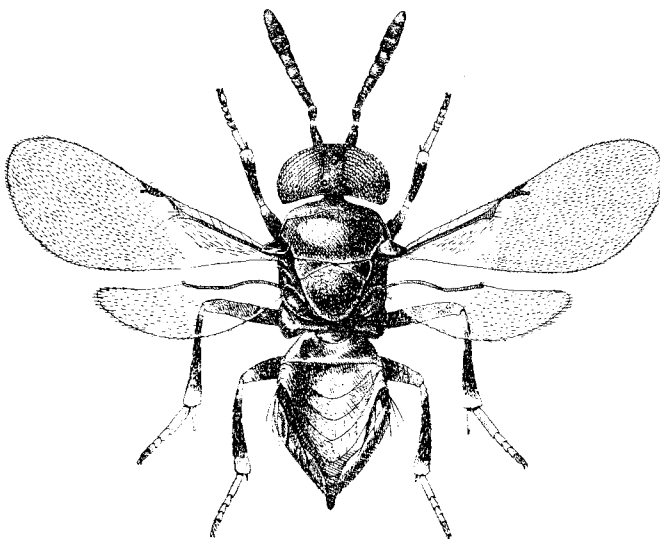


Fig. 2.—*Protyndarichus coccidiphagus* Mercet, ♀ (muy aumentado).

ápice; escudete convexo, mate, finísima y apretadamente punteado, con largas pestañas negras; segmento medio muy corto en el centro, liso en la mayor parte de su extensión.

Alas anteriores tan largas como la cabeza, el tórax y la mitad del abdomen reunidos, ligeramente ensombrecidas en los dos tercios apicales y con una pequeña mancha ahumada debajo del nervio marginal; nervio submarginal con siete pestañas en el dorso y una expansión apical trianguliforme; nervio marginal engrosado, apenas más largo que ancho; nervio posmarginal también engrosado y tan largo como el marginal; nervio estigmático corto y estrecho; línea calva cortada por una o dos filas de pestañitas cortas; bordes apical y posterior con pestañas cortísimas. Alas posteriores subtriangulares; célula costal muy estre-

cha; pestañas marginales más largas que las de las alas anteriores. Patas normales espolón de las tibias intermedias casi tan largo como el metatarso.

Abdomen triangular, más largo que el tórax, casi liso, con algunas

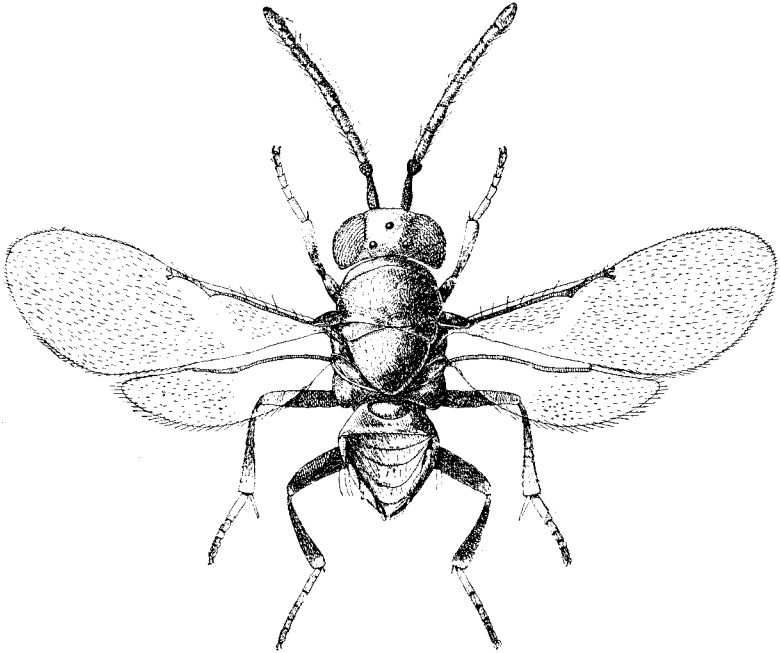


Fig. 3.—*Protynдарichus coccidiphagus* Mercet, ♂ (muy aumentado).

pestañitas negras en el borde apical de los segmentos; oviscapto grueso, poco saliente.

Longitud del cuerpo.....	1,500 mm.
Envergadura.....	2,250 —

Macho: Descrito en el *Bol. de la R. Soc. Esp. Hist. Nat.*, vol. XXII, pág. 480 (1922), como *T. melanacis*.

DISTRIBUCIÓN GEOGRÁFICA.—Provincia de Ciudad Real: Horcajo de los Montes. Provincia de Madrid: Vaciamadrid.

BIOLOGÍA.—Parásito endógeno de ~~la Coccide del género *Pulvinaria*~~
~~o *Phillipia*~~ *Acanthodiaspis sardoa* Farg.

HABITACIÓN.—Sobre *Cystus ladaniferus*.

Eucomys obscura (Dalman).

Encyrtus obscurus Dalman, Vet.-Akad. Handl., vol. XLI, pág. 164 (1820).

Encyrtus obscurus Nees, Hym. Ichth. aff. Mon., vol. II, pág. 223 (1834).

Eucomys obscurus Forster, Hym. Stud., vol. II, pág. 34 (1856).

Encyrtus obscurus Thomson, Skand. Hym., vol. IV, pág. 120 (1875).

Comys obscura Mayr, Verh. k. k. Zool.-bot. Ges. Wien, vol. XXV, página 741 (1875).

CARACTERES:—*Macho*: Cuerpo de color negro uniforme, incluso las antenas y patas, con la radícula y los tarsos anteriores parduscos; alas ahumadas en la mitad apical, más obscurecidas entre los nervios posmarginal y estigmático.

Cabeza subtriangular, vista de frente; sublenticular, vista de lado; frente con puntos muy gruesos esparcidos, más ancha que la longitud de los ojos; estemas en triángulo obtuso, los posteriores tan distantes de las órbitas internas como del estema anterior; mejillas más largas que los ojos; cara desprovista de quillas o repliegues transversales; escrobas cortas, profundas, menores que la longitud del escapo. Antenas insertas al nivel del borde inferior de los ojos, separadas entre sí, en la base, por un espacio mayor que la radícula; escapo ligeramente engrosado hacia el ápice, un poco mayor que el pedicelo y el primer artejo del funículo reunidos; pedicelo corto, subpiriforme; artejos del funículo cilindroideos, con pestañas cortas y muy abundantes; el 1.º como dos veces más largo que ancho; 2.º artejo de casi igual longitud que el precedente; 6.º artejo del mismo grosor que los basilares, pero algo más corto (falta la maza en el individuo que sirve para la descripción).

Dorso del tórax muy convexo, con abundantes pestañitas negras; escudete finísimamente chagrinado, con pestañas apicales más largas y que constituyen como los restos o vestigios de un pincel apical; segmento medio relativamente largo, liso, sin quillas ni repliegues laterales. Alas anteriores más cortas que el cuerpo, casi desprovistas de pestañas apicales; nervio submarginal engrosado en un trozo del tercio apical; nervio marginal muy corto; nervio posmarginal más largo que el estigmático. Patas normales; espolón de las tibias intermedias muy grueso, algo menor que el metatarso. Abdomen oval, más corto y es-

trecho que el tórax, anchamente redondeado en el ápice; superficie de los segmentos finamente chagrinada.

Longitud del cuerpo.....	3,100 mm.
Envergadura.....	5,200 —

Hembra: Según Mayr, cabeza, tórax y abdomen negros; escudete con una bandita transversal amarilla; patas en gran parte pardo-oscureas.

Longitud máxima del cuerpo.....	3,000 mm.
---------------------------------	-----------

DISTRIBUCIÓN GEOGRÁFICA.—Provincia de Cádiz: Medina-Sidonia.

HABITACIÓN.—Sobre hierbas bajas silvestres.

BIOLOGÍA.—Según Mayr, parásito de *Lecanium carpini* = *Pulvinaria vitis* L.

OBSERVACIONES.—Poseemos de esta especie un solo ♂ capturado por mi querido amigo D. Gonzalo Ceballos durante el mes de abril del año actual.