

Adiciones a la fauna española de Encírtidos (1.^a nota)

por

Ricardo García Mercet.

Bajo este título, me propongo publicar una serie de notas que constituyan el complemento de mi libro *Fauna Ibérica: Familia Encírtidos*, aparecido en diciembre de 1921. En ellas daré a conocer especies que no figuren en dicha obra, o rectificaciones que en la misma se deban introducir.

* * *

Anagyris longicornis nov. sp.

CARACTERES.—*Hembra*: Cabeza, tórax y patas ocráceo-rojizos; borde anterior del escudo del mesonoto, cuello del pronoto y últimos artejos de los tarsos negruzcos; escápulas blancas; abdomen negro, mate. Antenas negras; ápice del escapo con una mancha incolora, hialina; pedicelo rojizo. Alas hialinas.

Cabeza finamente chagrinada, subcordiforme vista de frente, con una fila de pestañitas blancas contigua al borde interno de los ojos; vértice y frente más anchos que largos; estemas en triángulo equilátero, los posteriores tan distantes de las órbitas como del borde del occipucio; éste agudo; ojos grandes, ovales, hispídos; mejillas convergentes hacia la boca, tan largas como la anchura de la frente. Antenas casi tan largas como el cuerpo, insertas muy cerca del borde de la boca; escapo ensanchado en lámina foliácea, un poco más largo que ancho, tan largo como el pedicelo y el primer artejo del funículo reunidos; pedicelo bastante más largo que ancho, menor que el artejo siguiente; funículo engrosado hacia el ápice, sus artejos sucesivamente menores y más gruesos del primero al sexto; todos, incluso el último, más largos que anchos; el primero, un poco menor que el quinto y sexto reunidos; maza triarticulada, apenas más gruesa que el artejo anterior, tan larga como los dos artejos precedentes reunidos.

Escudo del mesonoto más ancho que largo, finísimamente escamoso, con abundantes pestañitas blancas; axilas contiguas entre sí; escudete casi plano, finamente chagrinado, tan largo como el

escudo, con pestañitas blancas y dos o tres largas pestañas negras apicales; ángulos pósticolaterales del segmento medio muy pubescentes. Patas largas y recias; espolón de las tibias intermedias tan largo como el metatarso; éste de casi igual longitud que los tres artejos siguientes reunidos.

Abdomen triangular, truncado en el ápice, finamente chagrinado, tan largo como el tórax, con algunas pestañitas blancas en el dorso de los anillos; último segmento dorsal muy grande, lampi-

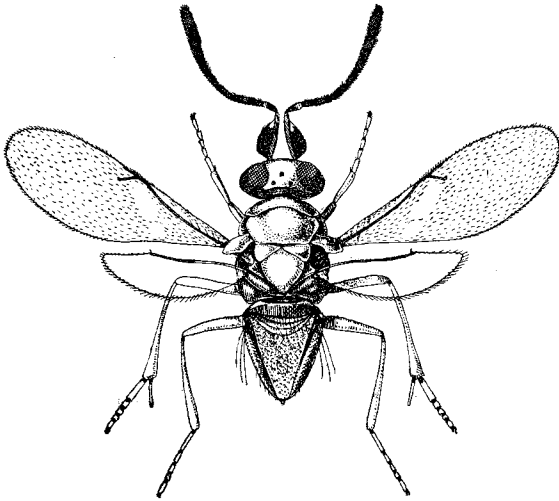


Fig. 1. — *Anagyrus longicornis* Mercet, ♀ (muy aumentada).

ño, sus lados retraídos hasta la misma base de la región. Oviscapto oculto.

Alas anteriores tan largas como el cuerpo; pestañas marginales cortísimas; línea calva ancha, interrumpida, en su tercio inferior, por dos filas de pestañas; nervio marginal bastante más largo que grueso; nervio estigmático recto, un poco mayor que el marginal; nervio postmarginal casi tan largo como el estigmático. Alas posteriores largas, su disco pestañoso; pestañas marginales tan largas como el cuarto artejo de los tarsos intermedios.

Longitud del cuerpo.....	2,000 mm.
— de las antenas ..	1,760 —
• Envergadura.....	4,700 —

Macho.—Desconocido.

DISTRIBUCIÓN GEOGRÁFICA.— Provincia de Madrid: El Escorial.

HABITACIÓN.—Sobre *Quercus ilex*.

BIOLOGÍA.—Desconocida.

OBSERVACIONES.—Esta especie se diferencia bien, por el color del cuerpo y el de las antenas, de las restantes del género que habitan en España. Ofrece cierta semejanza con *A. quercicola*, pero se distingue perfectamente del mismo por el color del cuerpo y el de la maza de las antenas, la mayor longitud del primer artejo del funículo, la también mayor anchura de la frente, la mayor longitud de las mejillas, el abdomen más corto y más ancho, como de *Blastothrix*, etc., etc. Asimismo presenta bastante parecido, por el color del cuerpo y longitud de las antenas, con la hembra de *Lep-tomastix histrio*, pero se diferencia muy fácilmente de ella por el escapo ensanchado, las mejillas más largas, el abdomen corto, ancho, redondeado en el ápice, y algunos detalles de coloración.

Género *Echthroplexiella* Mercet.

Echthroplexiella Mercet, *Fauna Ibérica, Fam. Encírt.*, página 185 (1921).

OBSERVACIONES.—A los caracteres atribuidos a este género hay que añadir los siguientes:

Alas a veces bien desarrolladas, casi tan largas como el cuerpo; en este caso, línea calva ancha, nervio marginal más largo que grueso, nervio estigmático terminado en forma de cabeza de pájaro, tan largo como el marginal; nervio postmarginal tan largo como el estigmático.

Echthroplexiella aeneiventris Mercet.

Echthroplexiella aeneiventris Mercet, *Fauna Ibérica, Fam. Encírt.*, pág. 188 (1921).

CARACTERES.—*Hembra*.—*Forma macróptera*.—Cabeza de color amarillo de limón, casi mate; pronoto blanquecino, con el cuello y el borde posterior parduscos; escudo del mesonoto y escapulas amarillos; axilas, escudete, segmento medio, mesopleuras y abdomen pardos, con reflejos bronceos. Antenas y patas amarillentoparduscas, con los fémures posteriores más oscuros; tégulas pardas, blancas en la base.

Alas anteriores con una banda transversal ahumada debajo del nervio estigmático; borde apical ligeramente obscurecido. Alas posteriores estrechas, largas, con pestañitas en el borde posterior.

Axilas y escudete finísimamente reticulados, casi lisos, muy brillantes. La longitud del oviscapto equivale a la tercera parte de la

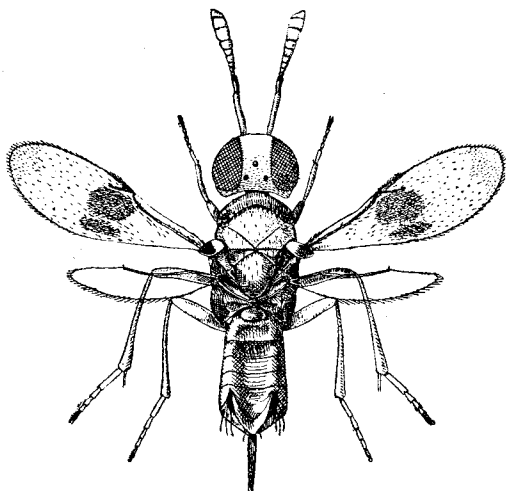


Fig. 2. — *Echthroplexiella aeneiventris* Mercet, ♀ (muy aumentada).

del abdomen. (El resto de los caracteres, como en la forma braquíptera.)

Longitud del cuerpo.....	1,250 mm.
— de las antenas	0,610 —
Envergadura.....	1,820 —

DISTRIBUCIÓN GEOGRÁFICA. — Provincia de Avila: Arenas de San Pedro.

HABITACIÓN.—Sobre plantas labiadas silvestres.

OBSERVACIONES. — De esta forma poseemos dos ejemplares, recogidos el día 4 de julio del año actual. Difiere ligeramente, por la coloración y el manchado de las alas, de la forma braquíptera descrita en mi libro sobre los Encéftridos de la Península ibérica.

***Microterys jucundus* nov. sp.**

CARACTERES.—*Hembra*: Vértice y frentes azules, con algunos reflejos dorado-verdosos; cara, pronoto, escudo del mesonoto, tégulas, axilas, segmento medio y mesopleuras de color violado; escudete casi negro; abdomen negro-violáceo, con el segmento basilar azul metálico. Antenas amarillas o amarillentas, con el escapo y los dos tercios basilares del pedicelo pardo oscuros o negruzcos. Alas hialinas. Patas anteriores: caderas y mitad basilar de los

fémures, negras; mitad apical de los fémures, tibias y tarsos, excepto el último artejo, amarillos. Patas intermedias: caderas y fémures, negro-violados; ápice de los fémures, tibias y tarsos, excepto el último artejo, blancos. Patas posteriores, como las intermedias, pero las tibias más o menos manchadas de negro en la mitad o el tercio basilar.

Cabeza fuertemente convexa; vértice y frente más largos que anchos, chagrinados, con cuatro filas longitudinales de puntitos gruesos; estemas en triángulo equilátero, los posteriores contiguos a las órbitas internas; ojos casi lampiños; mejillas convergentes hacia la boca, tan largas como el diámetro transversal de los ojos. Antenas separadas entre sí, en la base, por un espacio igual a la anchura de la frente; escapo ligeramente comprimido, tan largo como el funículo; pedicelo más largo que ancho, mayor que los dos artejos siguientes reunidos; primero, segundo y tercer artejos del funículo moniliformes, cortos; cuarto, quinto y sexto más gruesos y más largos que los anteriores; maza más gruesa que el funículo, tan larga como los cuatro artejos precedentes reunidos.

Escudo del mesonoto finísimamente escamoso, con algunas filas transversales de pestañitas negras; axilas contiguas entre sí; escudete bastante convexo, chagrinado, con pestañitas apicales negras, más largas y fuertes que las del escudo; segmento medio cortísimo en el centro, liso y brillante. Alas tan largas como el cuerpo; pestañas marginales cortísimas; línea calva completa, ensanchada hacia el ápice; célula costal ancha; nervio marginal más largo que grueso; nervio estigmático recto, trianguliforme; nervio postmarginal muy corto; base del ala con cinco filas de pestañitas contiguas a la línea calva; el resto de la porción basilar desnudo. Patas normales.

Abdomen triangular, más corto que el tórax, superficie de los segmentos casi lisa y muy brillante; lados del último anillo retraídos hasta el borde posterior del primero; oviscapto oculto.

Longitud del cuerpo.....	0,910 mm.
— de las antenas.....	0,530 —
Envergadura.....	2,140 —

Macho.—Desconocido.

DISTRIBUCIÓN GEOGRÁFICA.—Provincia de Madrid: Ribas de Jarama.

HABITACIÓN.—Sobre *Tamarix gallica*.

BIOLOGÍA.—Desconocida.

OBSERVACIONES. — Especie afín de *M. flavicornis* Mercet y de *M. hyalipennis* Mayr, de los que se distingue fácilmente por los caracteres que a continuación se exponen de un modo comparativo.

M. flavicornis Mercet. — Vértice, frente y escudo del mesonoto de color verde-dorado metálico, muy brillante; funículo amarillo, a veces el dorso de los dos primeros artejos pardusco; tibias intermedias completamente amarillas; segundo y tercer artejos del funículo algo más largos que anchos.

M. hyalipennis (Mayr). — Vértice y frente azules, con algunos reflejos verdoso-metálicos; escudo del mesonoto intensamente azul, apenas brillante; funículo pardusco, con los dos últimos artejos amarillos; tibias intermedias blancas o ligeramente amarillas, con un anillo oscuro cerca de la base; segundo y tercer artejos del funículo más anchos que largos.

M. jucundus Mercet. — Vértice y frente azulado-verdoso; escudo del mesonoto violado, casi mate; funículo amarillo o amarillento; tibias intermedias blancas; segundo y tercer artejos del funículo moniliformes.

***Encyrtus frontatus* Mercet.**

Encyrtus frontatus Mercet, *Fauna Ibérica, Fam. Encirt.*, página 413 (1921).

BIOLOGÍA. — Parásito de *Coccus hesperidum*, sobre *Erythrina insignis* (Jardín Botánico de Madrid).

OBSERVACIONES. — Los individuos de esta especie, ♂♂ y ♀♀, obtenidos en Madrid, de *Coccus hesperidum*, no se diferencian en nada de los tipos procedentes de las provincias del norte de España y que fueron recogidos sobre hierbas silvestres.

Género ***Protyndarichus* nom. nov.**

Tyndarichoides Mercet, *Fauna Ibérica, Fam. Encirt.*, página 265 (1921).

OBSERVACIONES. — Durante la impresión del libro en que aparece la descripción de este género, ha publicado A. A. Girault (1) otro con el mismo nombre. Esto me obliga a sustituir la denomina-

(1) *Proc. U. S. Nat. Mus.*, vol. 58, pág. 187 (1920).

ción que yo había empleado, reemplazándola por la que aparece en cabeza de esta observación.

El genotipo deberá llamarse:

Protynдарichus metallicus (Mercet).

Tynдарichoides metallicus Mercet, loc. cit.

ADICIONES A LA DISTRIBUCIÓN GEOGRÁFICA: Provincia de Santander: Cabezón de la Sal.

Tynдарichus melanacis (Dalman).

CARACTERES.—*Macho*.—Cuerpo uniformemente de color azul indigo muy obscuro, casi mate; antenas pardo oscuras, con el es-

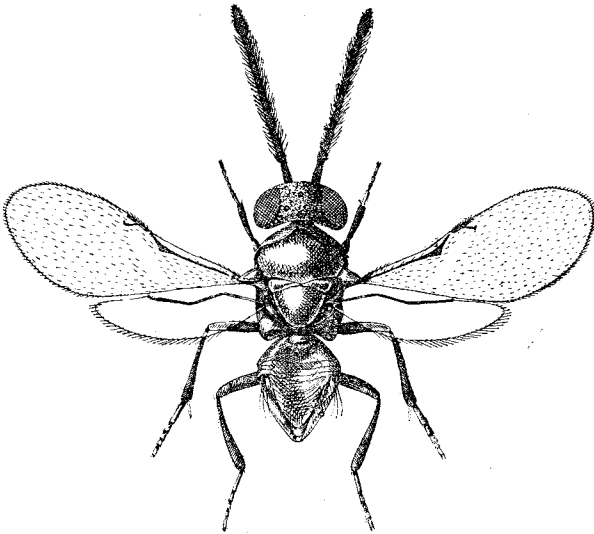


Fig. 3. — *Tynдарichus melanacis* (Dalman) ♂ (muy aumentado).

capo y el pedicelo negruzcos; alas hialinas; patas anteriores e intermedias más o menos parduscas, con las rodillas, el ápice de las tibias y los tarsos intermedios más claros; patas posteriores negroazuladas, con los tarsos parduscos.

Cabeza bastante convexa, finamente punteado-chagrinada; borde del occipucio redondeado; estemas en triángulo equilátero, los posteriores separados de las órbitas internas por un espacio mayor que el diámetro estemático; mejillas tan largas como el diámetro

longitudinal de los ojos. Antenas insertas por debajo del nivel del borde inferior de los ojos; escapo comprimido, algo mayor que el primer artejo del funículo; pedicelo subpiriforme, algo más ancho que largo; funículo cilindroideo, todos sus artejos más largos que anchos, con pestañas dispuestas en dos verticilos; tercer artejo ovoideo, menor que los precedentes y que los siguientes; maza lanceolada, no más gruesa que el funículo, un poco más corta que el quinto y sexto artejos reunidos.

Escudo del mesonoto finísimamente reticulado-escamoso, poco brillante, con algunas pestañitas negras; escudete triangular, más corto que el escudo, punteado-chagrinado, tendiendo la puntuación a disponerse en filas longitudinales; segmento medio cortísimo en el centro.

Alas anchas, casi tan largas como el cuerpo; nervio marginal poco más largo que grueso; nervios postmarginal y estigmático de casi igual longitud que el marginal.

Abdomen triangular, más corto que el tórax; superficie de los segmentos casi lisa; lados del último anillo retraídos hacia el ápice del tercio basilar de la región.

Longitud del cuerpo.....	0,850 mm.
— de las antenas	0,580 —
Envergadura	1,180 —

DISTRIBUCIÓN GEOGRÁFICA. — Provincia de Madrid: Ribas de Jarama.

OBSERVACIONES. — Atribuyo a *T. melanacis* un macho de *Tyn-darichus*, cogido en Ribas de Jarama el día 5 de mayo de 1922. La puntuación del escudete, tendiendo a disponerse en filas longitudinales, no concuerda con la estructura superficial que ofrece en esta parte del noto la hembra de *T. melanacis*. Tampoco el color de las antenas de este macho corresponde a la coloración que atribuye Thomson en sus *Skandinaviens Hymenoptera*, vol. IV, pág. 167, a los apéndices cefálicos del sexo masculino de *Encyrtus melanacis (antennis flavis basi aeneis)*. A pesar de esas diferencias, como no encuentro otra especie que *T. melanacis* a que poder referir el macho de que estoy hablando, lo describo bajo esta denominación.