

## Géneros nuevos de Encirtinos de España

por

Ricardo García Mercet.

### Gén. *Rhinoencyrtus* nov.

CARACTERES.—*Hembra*: Cabeza subtriangular, vista de frente, con puntuación muy fina y puntos muy gruesos y bastante profundos, como de *Bothriothorax*, esparcidos irregularmente sobre la puntuación fina fundamental. Frente más bien ancha. Ojos pestañosos, ovales; estemas en triángulo obtusángulo; mandíbulas bidentadas en el ápice; el diente externo cortísimo; el central muy grande y agudo; el interno completamente obliterado; mejillas casi tan largas como el diámetro longitudinal de los ojos. Cara levantada por encima del clipeo, formando como una pequeña protuberancia chata, de sección circular rebordeada. Antenas separadas entre sí, en la base, por el escudo y levantamiento facial, formadas de escapo, pedicelo, funículo de seis artejos, y maza grande, ancha y triarticulada. Pronoto muy corto; mesonoto y escudete muy convexos. Axilas muy cortas y separadas entre sí por una distancia mayor que la longitud del borde anterior de cada axila. Alas anteriores grandes, ligeramente ahumadas en toda su extensión; el nervio submarginal se divide en postmarginal y estigmático antes de llegar al borde superior del ala; nervio marginal nulo; el estigmático un poco más largo que el postmarginal. Patas largas, normales. Abdomen corto, triangular.

*Macho*: Difiere de la ♀ por los caracteres siguientes: antenas filiformes; artejos del funículo profusamente pestañosos; maza entera, de la misma anchura que los artejos del funículo. Frente muy ancha. Alas completamente hialinas. Abdomen truncado en el ápice. Patas menos gruesas.

OBSERVACIONES. — Este género pertenece, indudablemente, al grupo que podría formarse con *Bothriothorax* y otros afines, pero se diferencia fácilmente de ellos por el pronunciamiento facial, la nerviación de las alas anteriores, la pequeñez de las axilas, la distancia que separa sus ápices, etc. La disposición que adoptan los nervios de las alas anteriores es algo parecida a la que ofrece el gén. *Aethognatus* Silvestri, pero se diferencia de éste por la protuberancia de la parte inferior de la cara, la forma de las mandíbulas y las antenas del macho. *Aethognatus*, en efecto, presenta sólo cuatro artejos en el funículo de la antena masculina, y ésta es en su conjunto muy parecida a la de la ♀. El ♂ de *Rhinoencyrtus* la ofrece filiforme; su funículo está compuesto de seis artejos y es abundantemente pestañosa en toda su extensión. Es también muy característico de *Rhinoencyrtus* la gran distancia que separa entre sí los ápices de las axilas.

### **Rhinoencyrtus Malenotti** nov. sp.

CARACTERES.—*Hembra*: Cabeza de color azul muy oscuro, con el fondo de los puntos gruesos verdoso metálico; pronoto y mesonoto azul obscurísimos, apenas brillantes; escudete negruzco, aterciopelado, mate; metatórax negro azulado; abdomen azul, con reflejos dorados, sobre todo en la base. Ojos pardos; estemas de color de granate; antenas pardas; mandíbulas rojizas. Patas del primero y tercer par negruzco azuladas, con los tarsos pardo claros; patas intermedias azuladas con el tercio apical de las tibias y todos los tarsos amarillentos parduscos.

Frente y cara con alguna pubescencia blanquecina. Ojos grandes; los estemas posteriores mucho más distantes entre sí que del estema anterior; frente, entre los estemas, casi tan ancha como la longitud del escapo. Antenas insertas muy próximas al borde de la boca; escapo cilindroideo, largo; pedicelo piriforme, un poco más largo que el primer artejo del funículo: este primer artejo cilíndrico, casi tres veces más largo que ancho; el segundo artejo más corto que el primero; tercer artejo más corto que el segundo y tam-

bién más corto que el cuarto; el quinto y el sexto artejos más largos y más anchos que el cuarto; la maza más ancha que el funículo, tan larga como los cuatro primeros artejos de éste reunidos, muy oblicuamente truncada en el último artejo.

Mesonoto mucho más ancho que largo, punteado-estriado en el sentido de su longitud; axilas y escudete con finas estrías longitudinales; escudete aterciopelado, triangular, redondeado en el ápice, muy convexo, semigloboso; ángulos posticolaterales del metatórax con escasa pubescencia blanquecina.

Alas anteriores grandes y anchas, ahumadas por igual en la mayor parte de su extensión, con un espacio claro

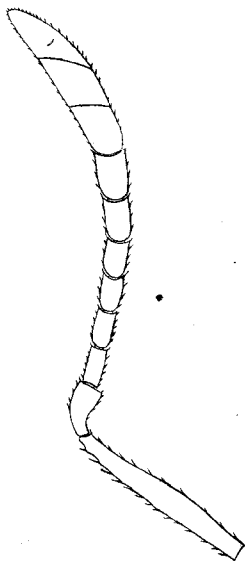


Fig. 1.ª—Antena de *Rhynoencyrtus Malenottii* ♀.

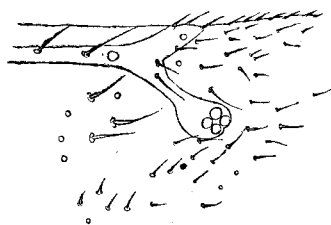


Fig. 2.ª—Nerviación característica del ala anterior de *Rhynoencyrtus Malenottii* (muy aumentada).

en la base y con pestañas marginales tan cortísimas que sólo en preparación micrográfica pueden distinguirse; los nervios de color pardo; las pestañas discales extendidas por toda la superficie, excepto en la línea calva que arranca del origen del nervio estigmático. Alas posteriores hialinas.

Patas normales; fémures posteriores ligeramente ensanchados. Espolón de las tibias intermedias largo y grueso; tarsos intermedios engrosados; tarsos posteriores, filiformes.

Abdomen, en la base, tan ancho como el tórax, triangular, corto, deprimido en la cara dorsal y fuertemente convexo y recorrido por una quilla, de la base al ápice, en la cara ventral. El último segmento fuertemente retraído de los lados hasta el borde posterior del primer anillo. Oviscapto poco saliente.

Longitud del cuerpo.....	1,300 mm.
— del escapo.....	0,267 —
— del pedicelo.....	0,068 —
— del funículo.....	0,303 —
— de la maza.....	0,231 —
— de las alas anteriores.....	1,095 —
Anchura máxima de las mismas.....	0,547 —

*Macho*: Antenas insertas a bastante distancia de la boca, al nivel del borde inferior de los ojos; más largas que el cuerpo y tan gruesas en la base como en el ápice; pedicelo tan largo como ancho en su extremidad; primer artejo del funículo algo más corto que el escapo; los artejos del funículo casi de igual longitud unos que otros y abundantemente pestañosos; la maza más larga que el artejo precedente, pero más corta que el 5.º y 6.º reunidos. Frente mucho más ancha que en la ♀. La cara más azul.

Alas anteriores y posteriores hialinas.

Abdomen tan corto como en la ♀, truncado en el ápice.

Longitud del cuerpo..... 1,100 mm.

DISTRIBUCIÓN GEOGRÁFICA: Provincia de Madrid. Laguna de Peñalara (Bolívar y Pieltain); Vaciamadrid!

OBSERVACIONES.—Especie de parasitismo desconocido y de la que sólo poseemos un ejemplar ♂ cogido sobre gramíneas de escaso porte, el 4 de Septiembre de 1917, en lo alto de la Sierra de Guadarrama, y una ♀ capturada sobre hojas de *Populus alba*, en Vaciamadrid, en 14 de Septiembre del mismo año. Está dedicada al entomólogo italiano Dr. Ettore Malenotti, de la Estación de Entomología agraria de Florencia, al que se debe el conocimiento de algunos microhimenópticos muy interesantes.

#### Gén. **Pholidoceras** nov.

CARACTERES.—*Macho*: Frente muy ancha; ojos bastante convexos; mejillas tan largas como el diámetro longitudinal de los ojos; mandíbulas cortas, ligeramente bidentadas en el ápice; palpos maxilares de dos artejos, el basilar muy corto; palpos labiales de un artejo. Antenas insertas al nivel del borde inferior de los ojos, formadas de escapo, pedicelo, funículo de seis artejos y maza entera, estrechada e irregularmente oval en el ápice. Artejos del funículo

por lo menos tres veces más largos que anchos, provistos de pestañas en verticilo; el sexto lleva además en la cara interna una fila longitudinal de escamitas, en número de 10, dispuestas perpendicularmente a la superficie del artejo.

Tórax como tres veces más largo que ancho. Pronoto grande, prolongado hasta la base de las tégulas, tan largo como el escudo del mesonoto. Éste triangular, corto; más corto que ancho en la base. Axilas pequeñas, triangulares, contiguas en el ápice. Escudete más bien corto, ampliamente redondeado en el borde posterior. Alas rudimentarias, que no llegan al borde posterior del metatórax. Patas normales. Espolón de las tibias intermedias grueso y tan largo como el metatarso. Metatarsos posteriores más largos que los intermedios.

Abdomen algo más ancho que el tórax. Los cuatro primeros segmentos transversos, normales, ocupan los dos tercios basilares de la región; el último anillo retraído lateralmente hasta el borde posterior del cuarto.

OBSERVACIONES: Este género debe considerarse próximo, relativamente, a *Leptomastix*, *Beocharis*, *Ericydnus*, etc. Se me ha ocurrido que pudiera ser el ♂ de *Anusia* Foerster, ya que otros géneros de antenas ensanchadas en la ♀, como *Cerapterocerus*, *Eusemion*, tienen machos con verticilos pestañosos en los artejos del funículo. Como hasta ahora no he visto descrito ningún ♂ de *Anusia*, me es imposible establecer las diferencias masculinas entre el género de Foerster y el mío. Los caracteres de éste, por otro lado, no parece que concuerdan en nada con los atribuidos a la ♀ de *Anusia*. Esta presenta el tórax más ancho que largo, el pronoto corto, la frente más larga que ancha, mientras que *Pholidoceras* ofrece el pronoto grande, el mesonoto triangular y el tórax, en su conjunto, mucho más largo que ancho. Esta reunión de caracteres torácicos diferenciales me parece lo suficientemente importante para que no pueda asimilar al género *Anusia* el macho que me sirve para establecer el género PHOLIDOCERAS.

Haré observar que aun cuando no encuentro descrito en ninguna parte el ♂ de *Anusia* figura este sexo en los cuadros dicotómicos de los géneros de Ectrominos publicados por Ashmead y Schmiedeknecht en *Memoirs of the Carnegie Museum* y en el *Genera Insectorum* de Wytsmann. Uno y otro autor atribuyen al ♂ de *Anusia* la misma conformación antenal que a la ♀, y es seguro que ambos se equivocan, pues ningún Encirtino cuya ♀ ofrezca en las

antenas algo de verdaderamente extraordinario reproduce esta disposición en el sexo masculino. Por consiguiente, no se puede admitir que el ♂ de *Anusia* ofrezca los caracteres con que aparece incluido en los cuadros de Ashmead y Schmiedeknecht.

No creo, asimismo, que este género sea asimilable al *Philoponectroma* Brèthes (de la República Argentina) que presenta una fila de escamitas en la cara interna del sexto artejo del funículo y otra más corta en la base de la maza. El género de Brèthes está estudiado de un modo tan superficial que su característica podría aplicarse al ♂ de varios géneros de Encirtinos. Por fortuna Brèthes intercala un dibujo en su descripción y de este grabado puede deducirse un conjunto de caracteres diferenciales de bastante importancia entre *Philoponectroma* y *Pholidoceras*. He aquí, comparativamente expresadas, las diferencias más notables que encuentro entre uno y otro género:

#### **Philoponectroma.**

Antenas uniformemente pelosas.  
Sexto artejo del funículo y base de la maza con una fila de escamitas.  
Pronoto muy corto. Escudo del mesonoto más largo que ancho.  
Escudete triangular.  
Metatarsos intermedios largos.  
Alas grandes.

#### **Pholidoceras.**

Antenas con verticilos pestañosos.  
Sexto artejo del funículo con una fila de escamitas. Maza con pestañas solamente.  
Pronoto muy grande, tan largo como el escudo del mesonoto. Éste más corto que ancho.  
Escudete semicircular.  
Metatarsos intermedios cortos.  
Alas rudimentarias.

Este último carácter no es en realidad genérico, pero contribuye a establecer más las diferencias que separan los dos géneros comparados.

#### **Pholidoceras brachyptera** nov. sp.

CARACTERES.—*Macho*: Cuerpo uniformemente de color pardo claro, con el abdomen ligeramente más oscuro; a veces el pronoto, el mesonoto, las axilas y el escudete se obscurecen también, y sólo la cabeza conserva el color pardo claro o pardo rojizo. Antenas pardo negruzcas, con el escapo más claro. Patas de color amarillento blanquecino sucio con los tarsos negruzcos.

Cabeza tan ancha como el tórax, casi lisa, con algunas pestañitas muy cortas sobre la frente; mejillas incurvadas hacia la boca; estemas en triángulo equilátero, los posteriores tan separados entre sí como de las órbitas internas de los ojos compuestos. Escapo de las antenas ligeramente comprimido y ensanchado; pedicelo un poco más largo que ancho en el ápice; primer artejo del funículo más largo que el pedicelo y tan ancho en la base como en el ápice; segundo artejo más estrecho en la base que en el ápice, un poco más largo que el 1.º; los artejos 3.º, 4.º y 5.º de casi igual longitud; el 6.º algo más largo que el precedente y con las escamitas características en la cara interna; maza casi tan larga como el 5.º y 6.º artejos reunidos.

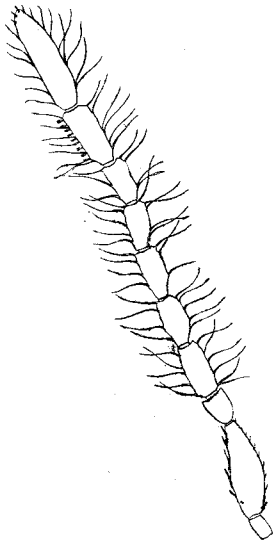


Fig. 3.a—Antena de *Pholidoceras brachyptera* ♂ (muy aumentada).

Fig. 4.a - Escamita del 6.º artejo del funículo de *Pholidoceras brachyptera*.



Pronoto y mesonoto casi lisos, con la superficie como escamosa y con pestañitas negras irregularmente esparcidas, más largas cuanto más próximas al borde posterior; escudete con algunas pestañitas en el disco y dos más largas sobre el borde posterior. Metatórax muy corto. Alas cortísimas, verdaderamente rudimentarias.

Patas normales; tarsos intermedios apenas más gruesos que los anteriores; espolón de las tibias intermedias casi tan largo como el metatarso; tibias posteriores con un espolón apical; metatarsos posteriores tan largos como el 3.º y 4.º artejo reunidos. Abdomen liso, tan ancho como el tórax y tan largo como la cabeza y el tórax tomados en conjunto; los segmentos llevan a cada lado una pestañita negra.

Longitud del cuerpo...	1,080 mm.
— del escapo..	0,131 —
— del pedicelo .....	0,042 —
— del funículo .....	0,466 —
— de la maza.....	0,142 —

DISTRIBUCIÓN GEOGRÁFICA: Puerto de los Cotos, en la Cordillera del Guadarrama, en el mismo límite de las provincias de Segovia y Madrid.

OBSERVACIONES.—La especie ha sido encontrada sobre gramíneas de escaso porte, en los meses de Julio y Agosto de 1917, juntamente con *Diversicornia pinicola* ♂, *Ericydnus longicornis* ♀ (forma braquíptera), *Dinocarsis hemiptera* ♀ (forma de alas rudimentarias). Su cazador es el Sr. Bolívar y Pieltain.

---