

Un Encirtino nuevo de España

por

Ricardo G.^a Mercet.

Gén. **Diversicornia** nov.

Mas. Corpus parvum. Oculis glabris. Mandibulae minutae, apice tridentato. Antennae pilosae, infra medium frontis insertae; scapo elongato, simplice; pedicelo subpyriformi quam funiculi articulo primo longiore; funiculo 6 articulado; articulis tribus primis transversis, brevis, fere æqualis; articulo 4.^o elongato; articulo 5.^o quam 4.^o triplo longiore; articulis 2.^o, 3.^o, 4.^o et 5.^o singulo ramum elongatum emitenti; articulo 6.^o simplice, elongato; clava indistincte articulata quam articulo precedenti paulo brevior. Pronoto breve; mesonoto lineis obliquis subparapsidalibus parum discretis; axillis transversis triangularibus, apice contiguis. Alae superiores longae, hyalinae, setis marginalibus brevibus; nervis crassiusculis; stigmatico quam marginale longiore; marginale quam posmarginale vix brevior; tibiae posticae unicalcaratae.

Macho.—Ojos lampiños. Mandíbulas tridentadas en el ápice; el diente interno muy corto, el medio grande y bastante agudo, el externo algo menor. Palpos maxilares de tres artejos. Antenas compuestas de escapo, pedicelo, funículo de seis artejos y maza entera, indistintamente articulada; escapo alargado, cilíndrico; pedicelo subpiriforme más largo que ancho en el ápice; los tres primeros artejos del funículo muy cortos, el segundo y tercero emiten lateralmente un vástago o rama de bastante longitud; cuarto artejo más

largo que los anteriores, con rama apical; quinto artejo muy largo con un vástago en el ápice; sexto artejo normal; maza ligeramente truncada en el ápice (fig. 1.^a). Pronoto corto; escudo del mesonoto con dos surcos o impresiones laterales que convergen hacia el borde posterior y que dejan señaladas como unas parápsides; axilas triangulares, estrechas, alargadas, contiguas en el ápice.

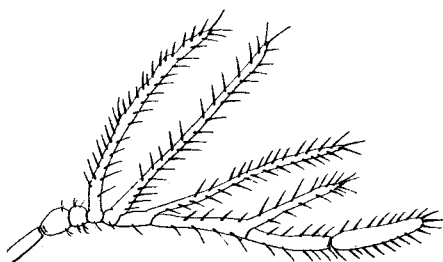


Fig. 1.^a—Antena de *Diversicornia pinicola* (muy aumentada).

Alas hialinas, con pestañas marginales cortas y pestañas discales distribuidas uniformemente por todo el limbo, excepto en la extrema base y en una línea calva que baja diagonalmente de fuera a dentro desde el nervio estigmático al borde posterior;

nervio submarginal muy largo, roto antes de unirse con el marginal; nervio marginal corto, pero desde luego más largo que ancho; nervio posmarginal un poco más largo que el marginal; nervio estigmático de mayor longitud que el posmarginal, dirigido oblicuamente hacia el disco del ala. Patas normales; tarsos de cinco artejos; el espolón de las tibias intermedias gruesecito, pero más corto que el metatarso. Abdomen mucho más corto que el tórax, de lados casi paralelos, ligeramente estrechado en el ápice. Tipo: *Diversicornia pinicola* Mercet.

OBSERVACIONES.—Este género, por ofrecer en el mesonoto unas líneas que pueden representar los surcos de las parápsides, podría creerse que es afín de *Tanaostigma* Howard, que descrito como perteneciente a la tribu de los Encirtinos ha sido llevado después a la de los Eupelminos por presentar surcos parapsidales, por las dimensiones y la disposición de las axilas y, si se quiere, hasta por la longitud del nervio marginal de las alas mesotorácicas. Pero el género *Diversicornia* que yo he descrito, no me cabe duda de que sea un verdadero Encirtino a pesar de las líneas representativas de los surcos de las parápsides que lleva en el mesonoto. La hechura general de éste, la de las axilas, la situación de los espiráculos setíferos del abdomen, la brevedad del nervio marginal, la robusted del del espolón de las tibias intermedias, suministran un conjunto de caracteres lo suficientemente precisos para incluir este género en la tribu en que lo he colocado.

Se diferencia del único Encirtino europeo hasta ahora conocido que presentaba antenas ramosas, por los caracteres siguientes:

Género TETRACNEMUS Westwood.—Antenas formadas por escapo, pedicelo, funículo de cinco artejos y maza. Los artejos que emiten un vástago o tallo lateral son los primero, segundo, tercero y cuarto del funículo. Axilas separadas entre sí. Nervio posmarginal nulo. Mesonoto sin surcos parapsidales ni líneas que los representen.

Género DIVERSICORNIA G. Mercet.—Antenas formadas de escapo, pedicelo, funículo de seis artejos y maza. Los artejos que emiten un vástago lateral son el segundo, tercero, cuarto y quinto del funículo. Axilas contiguas en el ápice. Nervio posmarginal un poco más largo que el marginal. Mesonoto con unas líneas o surcos pseudoparapsidales.

El género *Tanaostigma* Howard es muy diferente del *Diversicornia*. El mesonoto y las axilas de *Tanaostigma* presentan la conformación que ofrecen en los Eupelminos; sus antenas están provistas de dos artejos anillos antes del primero del funículo, y el nervio marginal de sus alas anteriores es más largo que el estigmático y que el posmarginal.

Diversicornia pinicola nov. sp.

CARACTERES.—Cuerpo de color azulado muy oscuro y uniforme; la base del abdomen pardusca. Ojos de color pardo rojizo; estemas negros y brillantes. Antenas negras con reflejos azules. Patas anteriores con los fémures negro azulados, amarillentos en el ápice, las tibias amarillentas, los tarsos pardos negruzcos; patas intermedias con los fémures como las del primer par, las tibias negro azuladas en el tercio inferior y amarillentas en el resto de su longitud, los tarsos con el primero y segundo artejos amarillentos, el tercero y el cuarto más oscurecidos, el quinto negro; patas del tercer par con los fémures como los de las anteriores; las tibias amarillentas con una lista longitudinal negra en el dorso; los tarsos con el primero, segundo y tercer artejos amarillentos, y el cuarto y quinto negruzcos.

Cabeza tan ancha como el tórax; mejillas largas, convergentes hacia la boca; ojos grandes, lampiños; estemas dispuestos en triángulo obtusángulo, los posteriores distantes del anterior como cada uno de la órbita interna del ojo adyacente. Antenas insertas por debajo de la línea de los ojos; primer artejo del funículo moniliforme; segundo artejo algo más corto que el primero; tercer artejo

apenas más largo que el precedente; cuarto artejo alargado, casi tan largo como los tres anteriores reunidos; quinto artejo como tres veces el cuarto; sexto artejo casi como los tres primeros reunidos; maza de igual longitud que el artejo anterior, ligeramente truncada en el ápice; todos los artejos del funículo y las ramas que emiten el segundo, tercero, cuarto y quinto con pelitos disseminados sobre la superficie; la maza lleva dos series de sensores longitudinales, los artejos quinto y sexto del funículo presentan en el ápice una serie de iguales sensores.

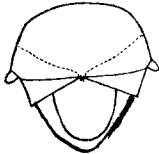


Fig. 2.ª—Mesonoto, axilas y escudete de *Diversicornia pinicola* (muy aumentada).

Escudo del mesonoto reticulado, la reticulación forma mallas alargadas transversalmente; sobre el disco del escudo hay cinco filas transversas de pestañitas, y sobre las regiones subparapsidales hay seis pestañitas en cada una, tres basales y tres apicales. Escudete triangular, ligeramente redondeado en el ápice, con finas estrías longitudinales y cuatro cerditas en el dorso. Metatórax transverso y corto.

Las alas en reposo sobresalen mucho del ápice del abdomen; las anteriores son completamente hialinas, próximamente dos veces y

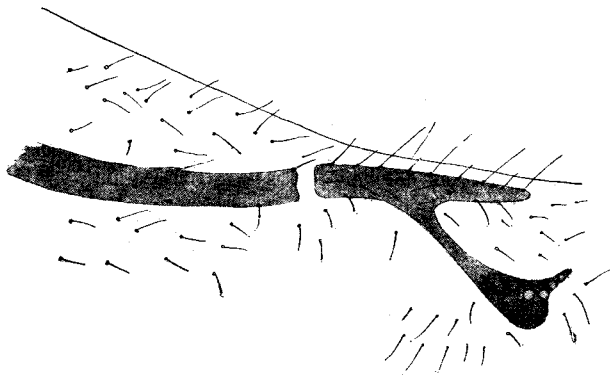


Fig. 3.ª—Nerviación característica del ala anterior de *Diversicornia pinicola* (muy aumentada).

media más largas que anchas en el punto de su máxima anchura; nervios de color pardo claro; nervio submarginal con diez pestañitas sobre su borde superior; nervios marginal, posmarginal y estigmático dispuestos como indica la figura 3.ª; célula costal no muy estrecha, alargada, con pestañitas disseminadas sobre su superficie;

las pestañas del borde posterior del ala cortas. Alas metatorácicas como en la figura 4.^a, transparentes, claras, redondeadas en el ápice, cuatro veces más largas que anchas en el punto de su mayor

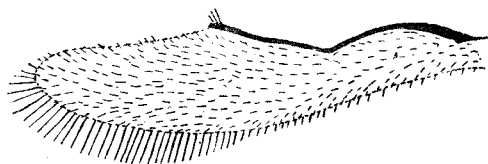


Fig. 4.^a—Ala posterior de *Diversicornia pinicola* (muy aumentada).

anchura, con pestañas marginales cuya longitud máxima representa como un tercio de la anchura del ala.

Patas normales; espolón de las tibias intermedias fuerte y gruesecito, pero un poco más corto que el metatarso correspondiente; extremidad de las tibias del segundo par y su metatarso como en la figura 5.^a

Abdomen mucho más corto que el tórax, ovoideo hacia el ápice, pardusco en la base y en la cara ventral; los seis primeros anillos del abdomen normales; los lados del último segmento retraídos hasta el ápice del sexto, con los espiráculos setíferos en dicha posición; los espiráculos llevan dos pestañas largas y dos cortas.

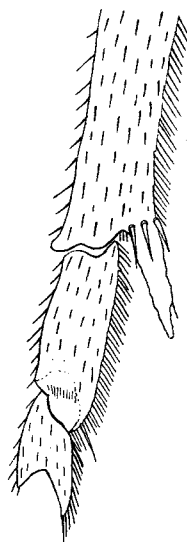


Fig. 5.^a—Fragmento de la pata intermedia de *Diversicornia pinicola* (muy aumentada).

Longitud del cuerpo.....	1,260 mm.
— de las alas anteriores.....	0,900 —
Anchura máxima de las mismas.....	0,400 —
Longitud de las alas posteriores.....	0,600 —
Anchura máxima de las mismas.....	0,140 —
Longitud de las pestañas marginales más largas de las alas posteriores.....	0,040 —

Patria: España (San Rafael, provincia de Segovia).

OBSERVACIONES.—No conozco ningún dato biológico de esta especie, que ha sido recogida en los pinares de San Rafael el día 2 de Julio de 1916.

La descripción del insecto está hecha con datos tomados del ani-

mal vivo y de la preparación micrográfica en que fué montado después de muerto. Las dimensiones están tomadas de la preparación montada en el líquido de HOYER, y la longitud del cuerpo no corresponde, por lo tanto, a la que tenía el insecto vivo, efecto de la compresión experimentada entre el cubre y el portaobjetos.

Extracto del BOLETÍN DE LA REAL SOCIEDAD ESPAÑOLA DE HISTORIA NATURAL.

Tomo XVI, 1916 (páginas 371-376).