

## H. Sauter's Formosa-Ausbeute. Chalcididae (Hym.)

Von L. Masi-Genua.

(Mit 44 Abbildungen.)

### 2. *Pachytomoides orchesticus* sp. n.

Specimina 2 ♀♀, 1 ♂. Anping VIII.

♀. Viridis aenescens, facie viridi, oculis rubris; antennis praeter clavam brunneam ochraceo-flavis; pedibus anterioribus cum coxis hoc eodem colore at pallidiore, pedibus posticis coxa usque ad medium nigrocyanea, femore tibiaque ochraceo-fuscis, denticulis femoralibus nigris; metapleura nigrocyanea; abdomine fusco-flavescente, terebrae valvis griseo-fuscis; alis fere hyalinis, nervis flavo-griseis.

Caput vix thorace latius, proportione 100:87, antice visum longitudine  $\frac{4}{5}$  latitudinis aequans, inferne non angustatum, genis brevibus fortiter curvatis; orbitis valde elongatis, lineaque oculari inferiore ad  $\frac{2}{9}$  decurrente; antennis ad mediam altitudinem orbitalium alte insertis. Forma capitis de latere fere globosa, diametro transverso  $\frac{5}{7}$  longitudinis aequante, vertice amplo, tereti.

Antennae pedicello dimidio quam scapo brevior, articulo sequente non abbreviato, nec annuliformi, sed latitudine manifeste longiore, proportione 4:3; funiculi articulo 1. longitudine duplam latitudinem fere aequante, 4. sesquolongiore, 5. subquadrato, duobus ultimis transversis; clava magna, articulos quinque praecedentes longitudine superante, quam primo funiculi triplo latiore.

Thorax haud robustus, latitudine longior proportione 100:43; colli superne inspecto, antice leniter, postice fortiter curvato; scuto triplam collaris longitudinem nonnihil superante, proportione 100:30; scapularum sulcis bene conspicuis, usque ad tertium posticum fortius impressis; sulcis axillarum medio dorso coniunctis, quapropter scutellum antice non recte marginatum est sed obtuse angulato-rotundatum; scutelli foveis prope limbum seriatis quadrangularibus, earumque duae apicales minores, reliquae, ternae in utroque latere, amplitudine fere duplice; limbo ipso crasso, nitido, latiusculo, ad apicem magis prominulo; pronoti sculptura ac mesonoti minute reticulata-

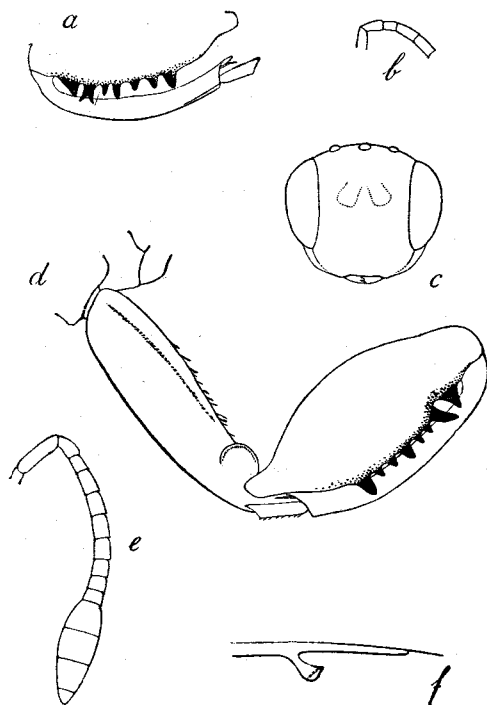


Fig. 16. *Pachytomoides orchesticus* ♀. a dentes femoris postici cum tibia et metatarso, b flagelli articuli 1—4 o, c caput, d pes posticus usque ad metatarsum, e antenna, f nervus stigmaticus et postmarginalis.

alveolata; scutelli freno non nisi areolis bis vel etiam ter minoribus quam in parte anteriore scutelli, distincto; pilis areolis adfixis longis, earum diametrum quater vel quinquies longitudine superantibus; dorsello scabro; metanoto alveolis crassis fere ubicumque aequalibus insculpto, quorum 7—9 prope lineam mediam, juxta marginem posticum costa instructo transversa paullum elevata parumque conspicua, latere posteriore processus mediocres ad petioli articulationem formante; metapleura undique sulco marginali parce pilosulo terminata et superficie, item atque mesosterno ac mesopleura, non alveolata-punctata sed lineis elevatis tenuibus reticulata, alveolorum fundo plano; mesopleurae parte post foveam laevi, nitida; praesterno semicirculari, superne recte-marginato, ubique limbo crasso nitido circumdato.

Proalae thoracis longitudinem duplo superantes, etiam basi atque cellula costali pubescentes; longitudine huius cellulae, nervi marginalis, postmarginalis et stigmatici, proportione sicut 100:68:26:7,5.

Pedum coxae longae, posticae femoris longitudinem fere aequantes, prope basim vix crassiores, minutissime et confertissime punctulatae, auricula haud magna. Femur posticum elongate ovatum, latitudine paulum ante medium  $\frac{2}{5}$  longitudinis aequante, superficie conspicue reticulata-sulcata pilisque longis sat frequentibus vestita; dentibus octo armatum, quorum 2. et 3. itemque 5. et 6. parvi, septimus omnium maximus, quam 1. sesquilingior, conicus, retrorsum vergens; octavus triangularis, basi lata, cum praecedente spatium angustum includens. Tibia basi tantum et prope apicem curvata, spatio reliquo recta, margine apicali extus inermi. Tarsi omnes, praecique intermedii, longi; postici articulo 2. primo subaequilongo.

Abdomen thoracis longitudinem aequans, terebra valde elongata quam corpore ter longiore.

Long. 3,23 mm, terebrae 10 mm.

♂. Differt antennis totis flavis, femoribus tibiisque posticis illis pedum anteriorum concoloribus, abdomine brunneo; articulo tertio antennali latitudine sesquilingiore, primo funiculi bis longiore quam latiore, secundo paulo minus elongato; proalis thoracem superantibus proportione 195:100, cellulae costalis, nervi marginalis, postmarginalis et stigmatici longitudine sicut 100:82:30:8; femore postico latitudine longiore proportione 100:38, dentibus etiam octo armato, sed 6. atque 7. (in specimine unico) connatis, apicibus tantum separatis, 7. cum 8., qui sicut in femina triangularis est basique latus, spatium angustum includentibus; tarsis quam feminae nonnihil brevioribus minusque attenuatis; abdomine brevi,  $\frac{3}{4}$  thoracis longitudinis attingente. Long. 1,7 mm.

Nomen: *δελγηστής*, saltator.

### 3. *Pachytomoides megarhopalus* sp. n.

Specimen unicum ♀. Taihorin 1911.

♀. Viridi-aenea, facie viridi, oculis obscure rubris, antennis, praeter clavam griseo-brunneam ochraceo-flavis; pedibus cum coxis fulvis, posticis autem coxa basi nigricante, femore cum tibia obscure flavo-rufis, dentibus femoralibus nigris; abdomine fulvo-cingulato, prope basim fere nigro, apice castaneo, terebrae valvis minus infuscatis; alis grisescente-flavis, nervis griseis.

Caput antice visum cordiforme, de latere inspectum breviter ovatum, ocello anteriore in medio vertice locato. Scrobs antennalis usque ad ocellum bene determinata.

Antennae anello non abbreviato, latitudine vix longiore, quam articulo sequente sesquibreviore, hoc, 2. 3.que aequalibus, reliquis sensim parum latoribus, curtantibus, ultimo longitudine sua sesquialtiore; clava maxima, funiculo cum anello aequilonga, praeclavae latitudinem fere triplo superante, segmentis parum distinctis, apice oblique truncato, area tegumenti subtilioris, in specimine exsiccato, depressa, totum latus inferius occupante.

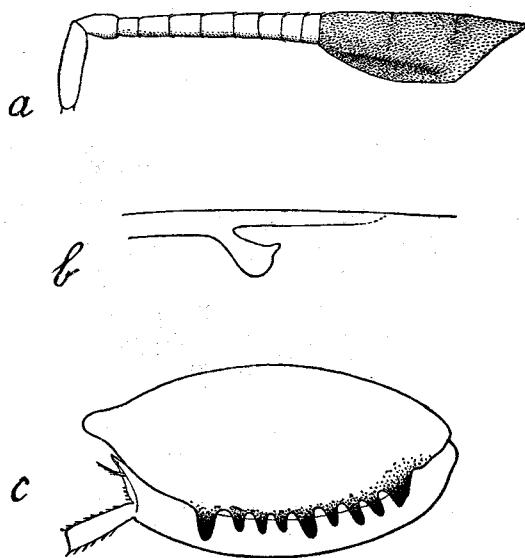


Fig. 17. *Pachytomoides megarhopalus* ♀. a antenna, b nervus stigmaticus et postmarginalis, c femur posticum cum tibia et metatarso.

Thorax superne inspectus collari  $\frac{1}{3}$  scuti longitudinis aequante, huius margine anteriore leniter curvato; scapularum sulcis antice conspicuis; scutello limbo laevi nitido terminato, alveolis, prope limbum seriatis, parvis, transversis, modice excavatis, freno non nisi sculptura minutiore in parte  $\frac{1}{3}$  apicali, distincto; dorsello minutissime reticulato; metanoto in linea media  $\frac{2}{3}$  scutelli longitudinis attingente, postice valde angustato, pone  $\frac{2}{3}$  longitudinis suae costa transversa conspicua diviso; ante hanc alveolis magnis irregularibus insculpto, quorum quinque anteriores iuxta dorselli marginem posticum, aliique, omnium maximi, quaterni in serie duplici longitudinali inter anteriores et costam transversam; alveolo mediano pone costam magno, antice latiore. Metapleurae margo posterior fortiter

arcuato-convexa, anterior rectus; superficies minute reticulata-sulcata, pilis longis perpaucis instructa, sulco lato juxta margines impresso circumdata. Mesosternum alveolato-punctatum, lineis prominentibus interdum postice super mesopleuram continuatis; mesopleura tota laevis, nitida, microscopio inspecta vix subtiliter reticulata, fovea rotunda magna ad medium impressa. Praesternum late limbatum.

Proalae magnae, thoracis longitudinem proportione 260:100 superantes, cellula basali et costali totis pubescentibus; longitudine cellulae costalis, nervi marginalis, postmarginalis et stigmatici, proportione sicut 100:78:25:8.

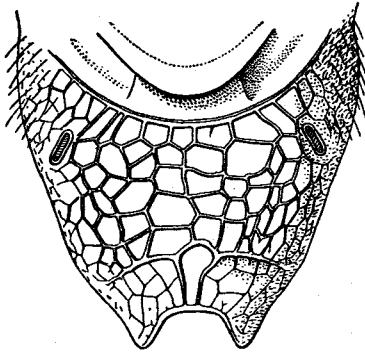


Fig. 18. *Pachytomoides megarhopalus* ♀. Metanotum cum dorsello et scutelli apice.

Pedes postici coxa compressa, femore elongate elliptico, latitudine  $\frac{2}{5}$  eius longitudinis aequante, latere ventrali magis curvato, 9-dentato, dentibus, praeter ultimum, forma mammillari elongata, 2., 3., 4. et 6. tamen sesquibrevioribus, his omnibus apice haud acutis, ultimo triangulari, basi lata; tibia satis valida, modice arcuata, apice valde ligulato-producto. Tarsi omnes longi, tenues.

Abdomen superne visum spatulatum, tergitis 4.—6. profunde, sed non late, incis. Terebra corpore longior.

Long. 3,38 mm, terebrae 3,89 mm.

Nomen: μέγα, magnum; ῥόπαλον, clava.

#### Subfam. Encyrtinae.

Gen. *Microterys* Thomson.

*Microterys Mercetii* sp. n.

Specimen unicum ♀. Tainan, IV. 1912.

♀. Capite saturate violaceo, fronte viridi-cyanea, vertice, itemque epistomate, viridibus; pronoto, mesonoti parte praeaxillari, axillis tegulisque nigris, subviolaceis; scutello aureo-cupreo; mesopleura violacea, metapleura abdominisque basi aurato-viridibus, abdomine reliquo obscure viridi, dorso cuprescente; antennis flavofuscis, clava aliquantulum obscuriore, pedicello fere toto umbrato; femoribus fuscis, anterioribus versus apicem ochraceis; tibiis primi et secundi paris hoc eodem colore, tibia antica spatio longo infuscata, media prope basim maculata; tibia postica ima basi flava, in  $\frac{1}{4}$  apicali aeruginosa; tarsis ochraceis, apice obscuris; alis hyalinis, nervis flavo-griseis.

Caput latitudine ac longitudine aequalibus, vertice et fronte aequae latis prominentiam oculorum fere sesqui-superantibus, genis orbitae aequilongis, superficie verticis ac frontis alveolata-punctata, foveolis maioribus rotundatis, aliis in margine orbitali impressis, aliis in series duas, minus regulares et inter se vix magis quam ab oculis remotas, dispositis; spatio angulari pone ocellos laterales fere laevi; media facie minute reticulata, areolis non elongatis; epistomate transversim, genis oblique, reticulato-strigosis, hac sculptura amplificatione 90 diam. vix conspicua. Ocelli triangulum rectangulum fingentes, posteriores spatio ipsorum diametro aequali ab orbita remotis.

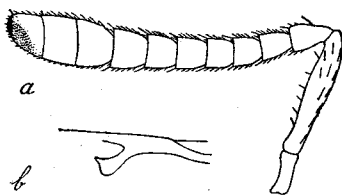


Fig. 19. *Microterys Mercetii* ♀. a antenna, b proalae nervus marginalis etc.

Antennae capite sesqui-longiores; scapus subfusiformis,  $\frac{3}{5}$  funiculi aequans, latitudine sua sextuplo longior; flagellum ter quam scapus longius, pedicello articulum sequentem paullo superante (proportione 5:4), hoc autem latitudine sua longiore proportione 4:3; articulo sexto funiculi aequae longo atque lato, longitudini primae aequali; clava praecedentibus  $3\frac{1}{2}$  aequilonga, quam praeclava paululum latiore.

Mesonoti pars praeaxillaris reticulata-squamosa, sculptura amplificatione 50 diam. conspicienda, setis in seriebus medianis circa

septem. Scutellum longitudine distantiam inter axillarum angulos postero-exteriore aequans, triangulare rotundatum, sculptura reticulata-punctata bene conspicua, at prope margines laterales potius strigulosa. Mesopleura minutissime insculpta, sericea.

Proalae latitudine longiores proportione 100:45, nervo marginali ter longiore quam in eius parte distali latiore, stigmatico  $\frac{2}{3}$  marginalis aequante, postmarginali stigmatico fere aequilongo; setis in area basali usque ad speculum linearem circa 35, bis quam in reliqua superficie longioribus, 12 in linea speculum limitante. Alae posticae latitudine longiores proportione 100:31, cellula costali perangusta, crassitudinem subcostae parum superante, setis marginalibus quam in ala anteriore vix longioribus.

Pedes intermedii calcari metatarsum aequante, postici metatarso articulis duobus sequentibus aequilongo.

Abdomen thorace brevius.

Long. 1,4 mm.

Nomen. Species clarissimo entomologo Ricardo G. Mercet dedicata.

### Gen. *Homalotylus* Mayr.

#### *Homalotylus mundus* Gahan,

Philippine Journ. of Science, XVII, 1920, p. 343.

Specimen unicum ♀. Anping, 7. V.

♀. Fusca, capite, scutello, prothorace inferius, flavo-ferrugineis; mesothoracis lateribus et pectore fusco-aeruginosis; mesonoti parte praeaxillari subaeanea, nitidula; abdominis basi leniter cyanescente, terebra flavo-grisea apice fusca; temporibus juxta orbitam inferiorem, atque epistomate, colore virescente-griseo maculatis; flagello post articulum quartum funiculi albo; pedum anteriorum femoribus, tibiisque etremitate, albidis, his autem spatio reliquo plus minius obscuris; pedis postici femore tibiaque fuscis; tarsis omnibus albis, intermediis vero articulo apicali griseo-fusco; proalis basi ad radiculam, itemque zona transversa in  $\frac{1}{3}$  media, fusciscentibus, inter umbram basalem et zonam albis, post hanc subalbidis, linea glabra hyalina.

Caput antice inspectum paullum longitudine angustius, proportione 8:9, ellipticum, orbitis prope os terminatis, earum marginibus divergentibus et ad mediam altitudinem spatio duplo quam in parte angustissima verticis, in linea oculari spatio quadruplo, inter se remotis;

frontis latitudine ad mediam orbitam quam oculorum prominentia paullo maiore. Vertex  $\frac{1}{5}$  capitis latitudinis aequans, ocellus anterior  $\frac{1}{3}$  verticis; ocelli posteriores orbitis contigui, spatio inter se distantes ipsorum diametrum paullo superante, ab ocello anteriore spatio triplo remoti. Caput de latere etiam fere ellipticum, sed minus postice convexum, diametro transverso  $\frac{66}{100}$  eius longitudinis aequante, orbita posteriore leniter concavo marginata, itaque fere semielliptica, vel potius reniformi, duplo ~~breuiore~~ <sup>longiore</sup> quam latiore; tempore angusto, punctis piliferis quinque secundum marginem orbitalem seriatis; sulco genali parum conspicuo. Sculptura minutissime reticulata-punctata, amplificatione 50 diam. vix conspicienda, foveolis rotundis leniter excavatis parumque conspicuis, aliis in seriem duplicem, ab utroque ocello posteriore incipiente, dispositis, aliis in fronte sparsim impressis; setis paucis, brevissimis, argenteis.

Antennarum insertiones a margine peristomali spatio dimidio quam redicularum longitudine remotae. Scapus tenuis, incurvus; flagellum (quamquam clavae in specimine desunt) certe paullum scapo longius, pedicello fere ter longiore quam apice latiore, elongato, articulis sequentibus sensim paullum crassioribus, tribus ultimis latitudine ac longitudine aequalibus.

Mesonoti pars praeaxillaris minutissime reticulata-squamosa, sculptura 50 diam. amplificata parum conspicua. Axillae angulis interioribus continguae, sculptura minuta reticulata-punctata, aspectu granulosa, eadem qua in scutelli angulo anteriore, at amplificatione 50 diam. conspicienda; scutelli superficies reliqua sculptura non nisi 90 diam. conspicua; setis prope axillas albidis, tenuibus, reliquis nigris, crassiusculis. Metanotum strigis confertis ex eius puncto medio ad latera versus divergentibus.

Proalae latitudine longiores proportionem 100:36, latitudine maxima ab radícula  $\frac{65}{100}$  longitudinis remota, nervo stigmatico basi recurvo et alae margini fere parallelo, quam nervo marginali sesqui-longiore. Pedes intermediarii calcari quam metatarso vix longiore.

Abdomen thoraci subaequilongum, terebrae valvis prominulis,  $\frac{1}{5}$  corporis longitudinis aequantibus.

Long. 1,5 mm, terebrae 0,3 mm.

Adn. Species forma capitis antice inspecti, antennis, nervo stigmatico basi incurvo et marginali fere parallelo, terebrae valvis longe prominentibus, *Homalotylo vicino* Silv. et *H. Quaylei* Timb. similis, sed colore capitis scutellique ferrugineo mox distinguenda. Ex de-



scriptione Gahani: «Very similar in appearance to *H. albitarsis* Gahan . . . . A marginal stripe on posterior femora beneath pale testaceous . . . . Male, agrees in every way with the description of the female . . . . The antennae are not infrequently entirely white beyond the first funicle joint; legs are frequently stained with brownish, and the mesopleura vary from about the color of the mesoscutellum to nearly black . . . . Type locality: Luzon, Laguna Province, Los Banos . . . Host, *Pseudococcus virgatus* Cockerell.»

Gen. *Neocladia* Perkins.

*Neocladia Howardi* Perk. var. *violascens* n.

(Vide: Perkins, Haw. Sug. Plant. Assoc., Bull. 1, 1906, p. 251 — Girault, Mem. Queensland Mus., IV. 1915, p. 118—119, ♀♂.)

Specimen unicum ♂. Kosempo, 7. VII. 1911.

♂. Capite, prothorace, mesonoti parte praeaxillari, nec non axillis atque praesterno, virescente-nigris; ima facie leniter purpureo-nitida, area clypeali viridi; oculis castaneis; scapo ochraceo-flavo, apice obscuriore; pedicello et funiculi articulis infra ochraceo-flavis, supra item atque articulorum appendicibus clavaque griseo-fuscis; scutelli dorsulo nigro-fusco; metanoto nigro-cyanescente; his partibus saturate violaceis, nitidis: abdomine, alarum tegulis mesothoracis lateribus absque praesterno, metapleura, coxis, femoribus anterioribus praeter  $\frac{1}{4}$  apicalem, tibia secundi paris usque ad mediam longitudinem, femore tibiaque posticis totis; calcaribus pedis postici obscure flavo-griseis, tarso nigro-fusco; tarsis anterioribus flavidis, apice infuscatis; tibia antica tota, intermedia in parte dimidia apicali, flavis, huius calcari apice nigro, denticulis item atque illis tarsalibus etiam nigris; alis albidis, nervis flavo-griseis.

Caput thorace angustius proportione 9:10, antice visum cordiforme, parum longitudine latius, proportione 100:85, vertice valde convexo, oculis glabris paullumque prominentibus, orbitis valde obliquis, linea oculo inferiori  $\frac{3}{10}$  capitis longitudinis ab ore remota, torulis in hac linea locatis, ab orbita spatio triplo quam inter se distantibus, scrobibus mox infra lineam ocularem superiorem convergentibus, extus obtuse marginatis. Vertex inter oculos  $\frac{3}{5}$  capitis latitudinis aequans; ocelli angulum parum obtusum fingentes, posteriores a margine occipitali spatio quam ipsorum diametro nonnihil minore distantes, inter se spatio duplo quam ab oculis remoti. Forma

capitis superne inspecti anguste lenticularis; de latere visa diametro transverso in  $\frac{1}{3}$  superiore  $\frac{5}{9}$  longitudinis aequante, vertice acute angulato, faciei parte dimidia superiore satis convexa, inferiore depressa, gena ac tempore conspicue, acute, marginatis, orbita ovata latitudine sua longiore proportione 72:100. Superficies minutissime reticulata: clypeus etiam magis minute insculptus, facies supra lineam ocularem inferiorem, itemque vertex, foveis rotundis, nec profundis, impressis, his foveis spatio inter se remotis ipsarum diametro sesqui — vel bis maiore, fundoque sicut superficie interposita reticulato, inter ocellum medium ac marginem occipitalem biseriatis, inter oculum et scrobem antennalem quadriseriatis, at non regulariter distributis.

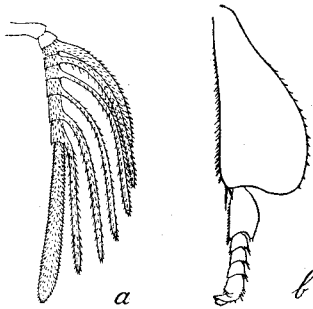



Fig. 20. *Neocladia Howardi* var. *violascens* ♂.  
a flagellum, b tibia et tarsus pedis postici.

Antennae scapo ad ocellum producto, leniter curvato, flagello quam capitis latitudine longiore proportione 100:77, quam scapo proportione 100:28; pedicello brevi, longitudine sua sesquialtere; clava  $\frac{7}{4}$  flagelli longitudinis aequante, fere lineari et versus apicem parum crassiore; funiculi articulis sex gradatim angustioribus ac longioribus, ramum ex apice emittentibus, quorum primus  $\frac{1}{3}$  apicalem clavae, sextus huius apicem, attingentes, omnes sat dense breviterque rigido-pilosuli.

Thorax concinnus, superne inspectus latitudine  $\frac{4}{5}$  longitudinis aequans, pronoto quam mesonoti parte praeaxillari dimidio brevior, hac parte bis latiore quam medio longiore, margine antico fortius arcuato itemque ac pronoto subnitida, microscopio inspecta minutissime reticulata-squamosa; axillis sutura coniunctis dimidiam ipsarum longitudinem non superante; scutello semielliptico, parum latitudine longiore, convexo, usque ad apicem reticulatum sat dense

pilosulo; dorsello indistincto, postscutelli partibus lateralibus postice margine saliente terminatis, marginibus ipsis in linea mediana dorsali antrorsum vergentibus et in puncto medio marginis scutellaris connexis, itaque figuram  efficientibus; mesonoto sat nitido, omnium minutissime reticulato, area media semielliptica paullum longitudine sua latiore et sulcis limitata, his vero antrorsum fere obliterated. Praesternum magnum, aequae altum ac latum, antice concavo-marginatum, postice inferius angulatum rotundatum, superficie conspicue reticulata, areolis crassis; mesopectus minutissime insculptum; mesopleura laevis, nitidissima; metapleura huic imposita, tumidula, sulcis maxime tenuibus longitudinaliter confertim striata, superne fimbriata.

Proalae dimidia earum longitudine abdomen superantes, latitudine  $\frac{2}{5}$  ipsarum longitudinis aequantes, angulo marginis posterioris ad  $\frac{3}{5}$  longitudinis, cellula costali ampla quam latitudine sua sextuplo longiore; huius cellulae, nervi marginalis, postmarginalis et stigmatici proportione sicut 100:14:30:16; nervo marginali bis longiore quam crassiore, stigmatico dimidium angulum rectum fingente, sensim at parum crassiore, apice oblique truncato; fimbria marginali brevi, zona glabra speculari ubique eadem latitudine, at incerte limitata et a nervo marginali sat longe terminata. Alae metathoracis haud angustae, ad medium latitudine maxima  $\frac{3}{10}$  longitudinis aequante, ibique latere posteriore angulato et quasi recte ad alae apicem vergente; nervo costali brevi, cellula costali etiam prope hamulos, quos attingit, latiuscula, margine leniter arcuato.

Pedum coxae longae, at dimidium femorum non aequantes, posteriores extus pilis instructae brevibus, albidis, sat frequentibus, subseriatis. Pedes intermedi, retrorsum flexi, apicem posteriorum fere attingentes, tibiae margine apicali, praeter eius partem anteriorem, confertim denticulato, calcari  $\frac{4}{5}$  metatarsi aequante, apice subtruncato rigideque setoso; articulis tarsalibus, absque ultimo inermi, de uno latere tantum denticulatis, primo (id est metatarsus) fere quater longiore quam crassiore et dimidium tarsi formante, denticulis 13 in serie longitudinali instructo, secundo denticulis 5, tertio 3—4, quarto 3, his in serie transverso-obliqua dispositis; articulis 2.—4. simul sumptis quam primo paullum brevioribus, margine apicali valde obliquo, ita ut secundi apex in eadem linea transversa sit ac sequentis angulus apicalis interior. Pedes postici femore, tibia atque metatarso laminato-compressis, valde dilatatis, tibia autem fere triangulari, an-

gulo anteriore distali recto, latitudine ad apicem  $\frac{9}{20}$  longitudinis aequante, calcaribus acutis, altero  $\frac{1}{4}$  tibiae latitudinis et paullum magis quam  $\frac{1}{3}$  metatarsi aequante, altero dimidio brevior; articulo primo tarsali bis latitudine longiore, basi constricto, apice profunde inciso, longitudine quam tibiae latitudine brevior pro portione 55:100, articulis 2.—4. vix elongatis.

Abdomen ovatum depressum,  $\frac{5}{7}$  thoracis longitudinis aequans, apice  $\frac{1}{3}$  apicalem femoris postici et proalarum nervum marginalem fere attingens.

Long. 2 mm.

Adn. Specimen masculinum quod descripsi, a maribus *Neocladiae Howardi* Perkins, speciei hawaiiensis, quos Girault speciminibus Queenslandiae rursum at breviter descripsit, non nisi colore saturate violaceo mesothoracis laterum, pedumque posteriorum abdominisque, differre videtur. Speciei victima : „An internal parasite of a common jassid.“ (Girault, l. c.).

### Subfam. Eupelminae.

#### Gen. *Metaplopoda* n.

♀. Caput longitudine ac latitudine subaequalibus, oculis fere glabris, facie convexa, scrobibus nullis, antennis inter lineam ocularem et os insertis, flagello uni-annulato, funiculo 5-articulato, clava solida oblique triangulari, id est superficie superiore sensoria introflexa; clypeo recte marginato. Pronotum et mesonoti pars praeaxillaris, longa; scutellum parvum, sulco medio impressum; axillae remotae; praesternum amplum, totam thoracis altitudinem occupans; mesopleura linea tenui, verticali, arcuata, ad mediam longitudinem divisa. Pedes intermediarii valde elongati, corpore longiores, calcari magno apicem tarsi fere attingente; pedes postici femore non robusto, tibia non dilatata, tarso attenuato. Nervus postmarginalis longus. Abdomen thorace paullo longius, compressum, apice acuto, terebra vix prominente.

Genus *Metapelmae* Westw. quemadmodum simile, eadem capitae thoracisque structura; sed tibiis tarsisque posticis haud dilatatis, calcari secundi parvis pedum maiore, axillis remotis, aliisque characteribus valde differens, nec quidem affine.

Nomen: *μετά*, post; *ἀπλόος*, simplex; *πούς*, pes.

**Metaplopoda grallaria** sp. n.

Specimen unicum ♀. Anping, V. 1912.

Specimen hoc a Sauterio collectum jam descriptoram, quum alterum accepi, collectioni Indiani Musei (Calcuttae) pertinens (cui notae sunt: «Puri-Orissa Coast» 22, X, '08) quod integrum est, ita ut priorem descriptionem nunc emendare atque integrare possim. Proalae aliquantulum breviores sunt quam in figura linea punctulata demonstrat, atque prope nervum stigmaticum macula dilute castaneo-fusca, bene conspicua, ornatae; funiculus et clava sunt flavo-fusci; margo distalis articularum funiculi fusco-cingulata.

♀. Capite, thoracis dorso atque praesternum, obscure griseo-vidibus, area rectangulari mesonoti partem mediam praeaxillarem fere totam occupante, flava, albo pilosula; mesopleura abdomineque fuscis, illa postice, hoc lateribus ad basim, nitore quodam violaceo, antennarum scapo flavo-fusco, labro ac mandibulis piceo-ferrugineis; pedibus anterioribus totis stramineis, denticulis spinulisque nigris, exceptis spinulis etiam stramineis, quae sunt infra metatarsum medium in serie denticulis parallela dispositae; pedibus posticis coxa et trochantere stramineis, illa basi violaceo maculata, femore tibiaque nigris, calcari longo tibiae concolori, altero parvo grisescente, metatarso albido, articulis sequentibus infuscatis; alis griseis, tegulis fuscis.

Caput latitudine thoracem aequans, antice visum cordiforme, aequae longum atque latum; oculis magnis, parum prominulis, parce hirtis, orbitis facialibus arcuatim infra divergentibus; verticis latitudine in linea ocelli anterioris  $\frac{54}{100}$ , in linea ocellari posteriore  $\frac{65}{100}$  latitudinis capitis aequante, linea oculari inferiore  $\frac{3}{10}$  longitudinis ab ore remota; torulis rotundate triangularibus, inter lineam ocularem et os aequaliter, inter sese item atque ab ore distantibus, spatioque angusto tereti separatis, fovea non marginata circumdatis; clypeo haud discreto, retracto, extus recte marginato ibique 3-setoso; labro conspicuo, rotundatim bilobato.

Forma capitis de latere inspecti semiovata, diametro transverso dimidium longitudinalis aequante, tempore angusto, orbita latitudine longiore proportione 100:58, margine postico fere temporali parallelo, leniter concavo; genae sulco sat conspicuo; vertice tereti; ocello medio antrorsum vergente. Superficies minute alveolato punctata, foveolis ubique sparsis quam ceteris duplo latioribus, peristomate reticulato, genis potius strigulosis. Mandibulae mediocres, 3-dentatae, dente interiore lato, truncato.

Antennarum scapus (in specimine Musei Indiani) dimidio quam caput brevior, mediam orbitarum altitudinem attingens,  $\frac{1}{3}$  flagelli longitudinis aequans, item atque pedicellus pilis crassis, acutis, frequentibus instructus. Flagellum anello vix transverso; funiculi articulis gradatim crassioribus, primo elongato, dimidiam scapi longitudinem aequante, ter latitudine sua longiore; secundo paullum brevior; quinto quam primo latiore proportione 55:40, sicut praecedente paullum latitudine longiore; clava cultriformi, apice extus atque infra vergente, articulis praecedentibus duobus semisque fere aequilonga, ad basim quam praeclava vix latiore, microscopio inspecta limite articuli primi satis conspicuo, area sensoria introflexa setis nonnullis uncinatis, crassis, instructa.

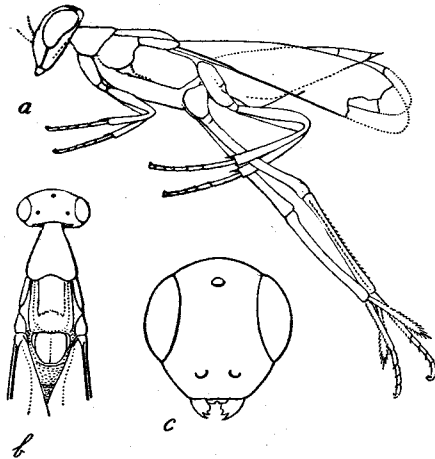


Fig. 21. *Metaplopora grallaria* ♀. a specimen collectionis, b caput atque thorax superne inspecta, c caput antice inspectum.

Thorax haud robustus, capite duplo longior. Pronotum angustum, campanulatum, scuto aequilongum, margine postico medio concavo, superficie dorsali punctis piliferis frequentibus impressa, minutissime reticulata (hac sculptura amplificatione 50 diam. vix conspicienda), epipleuris in longitudinem confertim strigulosis. Mesonoti pars praeaxillaris lateribus reticulatis, area media rectangulari laeviuscula, parce et sparsim albo-pilosula, in specimine exsiccato depressa; scutellum parvum, declive, triangulare, sulco longitudinali profundo impressum; pilis longis, haud frequentibus, quorum duodecim in linea transversa basali numerantur, instructum; axillae

spatio amplo separatae, sicut ac dorsulum minutissime reticulatae et longe, parce, pilosae. Metanotum breve. Praesternum magnum, scutiforme, fere totam mesothoracis altitudinem occupans, postice tegulam attingens, forma trapezoidali, angulis vero, praecique antero-inferiore, rotundatis, margine mox super angulum postero-inferiorem leniter concavo-excavato, superficie conspicue reticulato-squamosa. Mesopleura etiam scutiformis, dimidiam thoracis longitudinem aequans, duplo longior quam altior, latere dorsali ac ventrali subparallelis, angulo antero-inferiore a reliqua superficie depressione separato, latere postico in angulum parum obtusum prominente, superficie in partes duas subaequales linea antrorsum concava, divisa, quarum posterior in longitudinem confertim ac subtiliter strigulosa anterior reticulata, areolis subquadratis et quam illis praesterni fere duplo minoribus, lineisque minus conspicuis terminatis. Tegulae magnae, longitudine latus superius praesterni fere aequantes.

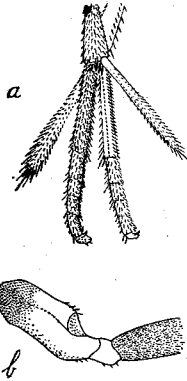


Fig. 22. *Metaplopa grallaria* ♀. a tibiarum secundi paris apices et tarsi, b coxa postica cum trochantere et femoris basi.

Proalae angustae, longae (apice in specimine fracto), abdomeri superantes, dense, at in parte basali minus, pubescentes, cellula costali sensim attenuata, nervo subcostali ac marginali fere in eadem linea recta continuis, postmarginali longo, stigmatico ad medium obtuse angulato, deinde crassiore; speculo, infra praestigma et nervi marginalis basim, lineari, valde obliquo. Alae posteriores apice rotundato.

Pedes antici coxa pronoto fere aequilonga; femore, retrorsum deflexo, partem  $\frac{1}{3}$  posteriorem mesopleurae attingente; tibia quam

femore brevior. Pedes intermedii valde elongati, corporis longitudinem superantes proportione 10:9, femore thoracem aequante, superficie tibiali interiore concava, spinis longis, acuminatis, confertisque, undique marginata, calcari maximo, crasso, tarsi apicem fere attingente, pinnato-spinuloso, in apice spina longa instructo; tarso etiam crasso, longitudine  $\frac{2}{3}$  tibiae superante, articulorum proportione sicut 40:10:7:6:8, denticulis in latere interiore articuli primi 16, secundi 6, tertii 5, quarti 4, latere autem exteriori articulorum spinis acutis, pallidis, seriatis, munito. Pedes postici coxis  $\frac{1}{9}$  thoracis longitudinis aequantibus, basi parum crassioribus, recurvis, earum parte dorsali concava pone medium abrupte coarctata et areolam formante ubi dimidium proximale desinit; femore retrorsum deflexo  $\frac{1}{3}$  apicalem abdominis attingente, sexies longiore quam latiore; tibia parum quam femore longiore, calcari interno eius apicis latitudinem paullo superante, acuminato, spinuloso, calcari externo perparvo, quam alterius latitudine basali non longiore; tarso elongato, paulum quam tibia brevior, articulorum proportione sicut 28:11:9:7:5.

Abdomen longitudine thoracem cum capite aequans, compressum, apice acuto, terebra parum prominula, superficie squamosa-reticulata.

Long. 3,35 mm.

Nomen: grallaria, propter pedum mediorum longitudinem.

(continuatur.)

---