

L. MASI

NUOVO GENERE DI *CHALCIDIDAE*
AFFINE AI *DIRHINUS*

Fra i numerosi esemplari di *Chalcididae* raccolti dal Dr. Ch. F. Baker nelle Filippine e in altre parti della Regione orientale e da lui mandatimi in esame, si trova un genere nuovo, di strana forma, riferibile ai *Dirhinini*, ma tuttavia ben diverso da tutti gli altri generi di questa tribù, e interessante dal punto di vista sistematico perchè in parte presenta caratteri dei *Dirhinus*, in parte caratteri di *Chalcitella* o di generi affini. Dai *Dirhinus*, coi quali ha certamente la maggiore affinità, si distingue soprattutto per la forma della testa veduta dal di sopra, avendo, invece delle due sporgenze separate, alle quali quelli devono il loro nome generico, una sporgenza unica, a mo' di visiera, leggermente intaccata nel mezzo; ma con essi concorda per l'aspetto della testa di profilo, per le antenne brevi e col flagello claviforme, per i caratteri delle zampe, del metanoto e del peduncolo dell'addome. La forma triangolare trasversa della testa veduta di fronte, il dorso levigato e con fossette rotonde sparse e assai discoste fra loro, e l'estremità acuta delle ali posteriori, ricordano, invece, i *Chalcitellini*. Le più importanti caratteristiche del genere consistono, oltre che nella forma della sporgenza frontale, nello scutello triangolare, prolungato all'apice in una punta, nelle ali quasi glabre, nell'addome coi segmenti quasi del tutto ricoperti dal primo tergite: altri caratteri notevoli sono la mancanza dell'anello antennale, onde il numero degli articoli dell'antenna è di dodici, i solchi sul dorso poco marcati, le anche posteriori con auricola grande, l'addome leggermente compresso e privo dei solchi paralleli che si osservano nei *Dirhinus* sul lato dorsale, subito dopo l'articolazione del peduncolo.

Non ho potuto osservare, nell'esemplare unico, le parti boccali. In un preparato di un'antenna mi è sembrato di vedere una dubbia traccia dell'anello, fuso col primo articolo del funicolo: l'anello sarebbe assai breve e, unito all'articolo successivo, for-

merebbe un corpo unico poco più largo che lungo e quasi uguale al secondo articolo. La clava, che negli esemplari essiccati presenta il primo articolo appena distinto, consta realmente di tre.

Questo nuovo genere è rappresentato finora da un solo esemplare femmina, che fu raccolto a Sandakan, nella parte Nord-Est di Borneo, ed ora appartiene alla collezione entomologica del Museo Civico di Genova. Nel darne qui la descrizione, colgo l'opportunità per ringraziare pubblicamente il Dr. Baker, il quale con gentile premura si è compiaciuto di farmi pervenire tutti gli esemplari di *Chalcidinae* della sua raccolta, in cui si trovano molte forme nuove, che pubblicherò volta per volta.

Gen. **APLORHINUS** n.

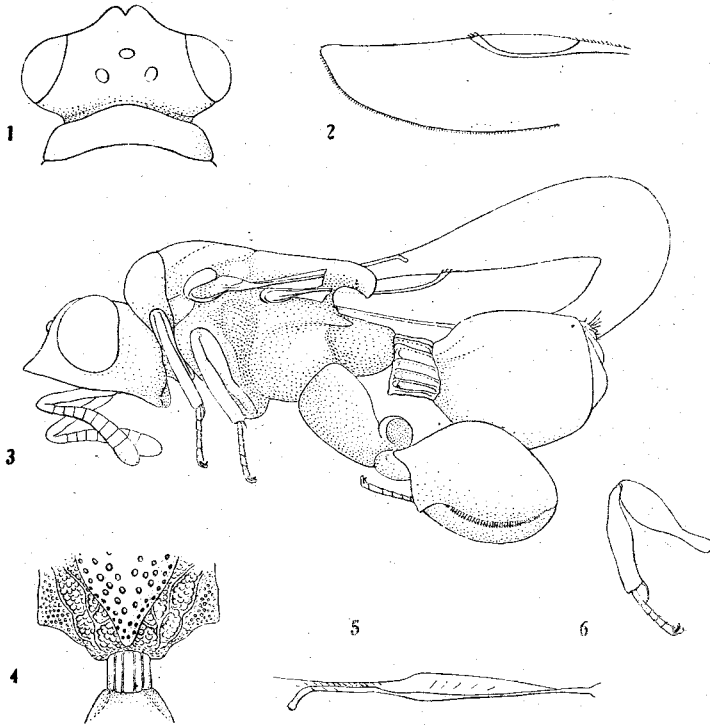
Corpus non elongatum. Caput antice visum triangulare transversum, de latere inspectum, sicut in *Dirhino*, trapeziiforme, fronte cum vertice in angulo acuto coniuncta, ita ut lobus frontalis unicus extat, medio incisus; scrobe antennali profunda, marginata, acute triangolari, at superne rotundata et margini lobi frontalis contigua; clypeo haud discreto.

Antennae breves ad mediam fere distantiam inter lineam ocularem et labri suturam insertae, 12-articulatae, scapo in scrobe toto recepto, flagello gradatim versus apicem crassiore, articulo annulari nullo, articulis funiculi septem, clavae tribus, his parum discretis.

Thorax pronoto atque mesonoto nitidis, foveolis rotundatis sparsim et parce impressis; axillis contiguis, scutello acute triangolari apice in mucronem producto. Metanotum fere horizontale, subplanum, angulis posterioribus prominentibus, foveolis ubique confertis, costis sinuosis binis in utroque latere. Metapleura magna; denticulis lateris ventralis nullis; mesopleura ac mesosternum angusta.

Alae fere glabrae, at in margine posteriore plus minusve fimbriatae, nervis haud crassis: anteriores basi angustatae, apice late rotundatae, cellula costali super nervum marginalem limbo tenui continuata, hoc nervo brevi, extremitate deflexa stigmaticum formante, clava non distincta; nervo postmarginali omnino nullo: posteriores cultriformes, latiusculae, margine antico usque ad apicem recto, apice ipso fere acuto.

Pedes breves; anteriores femore clavato, in parte $\frac{1}{3}$ basali tenui, ad $\frac{2}{3}$ valde crassiore; postici coxa superne planiuscula, inferius modice curvata, auricula magna; femore ovato-compresso, in latere ventrali prope basim dente conspicuo armato, deinde denticulis numerosis, confertis, pectinis ad instar, instructo; tibiae latere posteriore aequaliter curvato. Tarsi omnes breves, graciles.



Aplorhtnus Bakeri ♀. 1, testa e protorace dal di sopra — 2, ala posteriore — 3, profilo (la scultura non è rappresentata, le ali di sinistra sono troncate) — 4, scutello, metonoto, peduncolo e base dell'addome, dal di sopra — 5, nervatura dell'ala anteriore — 6, zampa anteriore.

Petiolus robustus, in longitudinem costulatus.

Abdomen parvum, circiter $\frac{2}{3}$ thoracis longitudinis aequans, globosum, superne inspectum modice compressum, ellipticum, extremitatibus truncatum, tergitoque primo cetera quasi omnino obtegente; inferne visum sternito ultimo mediocri, hoc duobus praecedentibus brevibus simul sumptis aequilongo.

Aplorhinus Bakeri sp. n.

♀. Nigra, nitida, antennis tibiisque anterioribus testaceo-rufis, his ante medium nonnihil infuscatis; femoribus primi et secundi paris basi rufis, reliquo nigris; tarsis omnibus pallide testaceis; tegulis fuscis, alis leniter flavescentibus, nervis dilute flavo-griseis.

Caput antice visum longitudine $\frac{3}{5}$ latitudinis paullo superans; oculis prominulis, linea oculari inferiore ad mediam faciei longitudinem; scrobibus amplis, spatio frontis inter scrobem ac orbitam foveolis rotundis in quincuncem quadriseriatis insculpto, spatio triangularem torulos separante foveolis perpaucis, leniter excavatis; epistomate medio laevi; labri sutura bene distincta. Prominentia frontis, superne inspecta, quasi angulum obtusum formans, lateribus leniter concavis, apice incisura diviso et rotundatim bilobato. Ocelli triangulum rectangularem fingentes, posteriores eodem spatio inter se atque ab oculis remoti. Forma capitis de latere diametro transverso $\frac{2}{3}$ faciei longitudinis aequante, orbita rotundata, inferne obtruncata: tempora atque genae foveolis adpressis insculpta, his super tempora quadriseriatis.

Antennarum scapus linearis; flagellum capitis latitudine parum longius, scapo sesqui-longius; funiculi articuli septem vix gradatim crassiores, primus paullum longitudine latior, ultimus fere bis latior quam longior; clava breviter ovata articulos $2\frac{1}{2}$ praecedentes vix superans, sutura articuli basalis parum distincta.

Thorax sat robustus, in linea tegularum capitis latitudinem aequans; latitudine longior proportione 75:100; pronoto brevi, angustiore, de latere viso rotundato; foveolis in humeris quaternis; scapularum sulcis foveolis sex in seriem dispositis impressis; scuto antice bis quam postice latiore, foveolis circiter 25 sparsis, quarum quatuor juxta latus posticum; scutello paullum latitudine sua longiore, scuti longitudinem superante proportione 10:7, superficie foveolis insculpta spatio remotis ipsarum diametro aequali vel duplice, de latere inspecto plano atque horizontali, extremo apice tantum rotundato, petioli basim fere attingente. Metanotum alveolato-punctatum, costa longitudinali interiore bi-sinuata, foveolis ad medium, infra scutelli apicem, majoribus. Metapleura latere superiore postice laminato-prominulo, ibique angulum metathoracis formans, foveolis impressa rotundatis, umbilicatis con-

fertisque, in linea transversa sex vel septem, totidemque in linea verticali, singula pilo brevissimo instructa.

Proalae abdomen superantes, thorace longiores proportione 100 : 65; cellula costali versus extremitatem sensim latiore setisque majoribus quinque medio seriatis instructa, super nervum marginalem limbo angusto continuata; nervo humerali et praestigmate in eadem linea dispositis, nec discretis; praestigmate autem crassiore, extremitate distali hyalina; nervo marginali tenui, stigmatico $\frac{1}{5}$ huius aequante; setis infra nervos, in margine anteriore et in parte dimidia anteriore marginis apicalis, nullis; fimbria ad medium marginem apicalem incipiente, facile decidua, nec longa; superficie reliqua setis raris instructa, spatio remotis quam earum longitudine duplo vel triplo. Alae metathoracis abdominis apicem attingentes; cellula costali lemniscata quinquies longiore quam latiore; hamulis tribus parvis; margine anteriore setis quam maxime brevibus, nec frequentibus, instructo, posteriore quasi usque ad apicem fimbriato; superficie glabra; punctis piliferis minimis, perpaucis.

Pedes anteriori femore tibiae aequilongo, latitudine maxima $\frac{2}{7}$ eius longitudinis aequante, latitudine tibiae, paullum ante medium, $\frac{3}{4}$ femoris. Pedes posteriori coxa dimidiam thoracis longitudinem non attingente, femore bis longiore quam ad medium (denticulis non computatis) latiore, angulo acuto ventrali in $\frac{1}{3}$ longitudinis, superficie interna strigis verticalibus, parallelis, a denticulis incipientibus, asperata.

Petiolus superne visus paullum longior quam latior et costis sex longitudinalibus, de latere inspectus longitudine altior, atque in eius parte superiore tantum metathoraci contiguus.

Abdomen thorace brevius proportione 68 : 100, aequae atque thorax latum; superne visum proportione latitudinis ad longitudinem sicut 64 : 100; de latere inspectum altitudine 78 : 100 longitudinis, dorso postice subrecto, ventre convexo; tergito superficiem totam formante, prope suturam petioli opaco, at non striato-sulcato, nec distincte granuloso. Sternita fere omnino glabra; basale dimidium abdominis longitudinis attingens; duo sequentia brevia, aequae longa, simul sumpta dimidiae praecedentis longitudini, et longitudini totae ultimi, aequalia.

Long. 3 mm.

Specimen unicum. Sandakan (Borneo), legit. Ch. F. Baker. In collectione Musei Genuensis.