

金小蜂科两新属两新种记述*

(膜翅目:小蜂总科)

黄大卫 童新旺

(中国科学院动物研究所) (湖南省林业科学研究所)

关键词 金小蜂科;新属;新种

在研究金小蜂科的过程中,我们发现有两个种很难确定它们的分类地位。查阅了大量有关金小蜂科分类资料,我们仍然无法在全北区的已知属中找到它们的归属。1990年, Boucek 博士将他 1988 年完成的巨著《AUSTRALASIAN CHALCIDOIDEA (HYMENOPTERA)》赠送给我们。在他的巨著中我们找到了与我们所掌握的标本相似的 3 个大洋区的属。其中一个 Boucek (1988) 在这本书中建立的属,另外两个是 Girault (1913) 建立的。但我们的标本与这 3 个属在形态上区别如此之大,足以达到属的界限。更令人高兴的是,我们这里记述的两个古北区的新属,与其在形态上相近的竟然是大洋区的属。这种现象可能为进一步解释寄生蜂地理分布的特殊性,为分析衍生物地理学研究提供某些信息。这方面的研究将另文探讨。本文所用模式标本全部保存于中国科学院动物研究所。

钝领金小蜂属 *Amblyharma*, 新属

模式种: *Amblyharma anfracta*, 新种

属的学名源于希腊语,意为领两侧角钝圆,其性别为阴性。

头前面观(图 1: a) 头顶微微隆起;两颊外缘向中适度会聚,颊后部圆滑;复眼光裸无毛,不明显凸出;触角洼较深;下脸正常隆起,其上刻点较额上刻点浅而宽大;无口上沟,前幕骨陷不明显;唇基较大,唇基下端中央向上凹,表面具纵刻纹;唇基两侧至复眼间具浅而宽的纵刻斑。头侧面观颞眼沟完整而清晰;颞眼距为复眼高的一半;无口侧凹。背面观后头中等前凹;无后头脊;上颊外缘向中中等会聚。触式 11163;触角着生于复眼下端连线之上方;梗节加鞭节不足头宽;柄节上端不达中单眼;梗节明显长于第一索节;鞭节不呈棒状;索节均宽大于长。雄蜂触角毛较长,与触角表面呈 30°—40° 角。雄蜂下颞茎节和下

本文于 1991 年 7 月收到。

* 国家自然科学基金资助项目。

颚须均正常。

前胸背板分为明显的领和颈;领(图 1: b)窄于中胸盾片,两侧角圆滑,前缘具粗壮的横脊,背面具粗大的刻点,后部 1/4 呈一光滑横带。中胸盾片平整,盾纵沟完整,(有时后部 1/3 仅隐约可见),中叶之刻点同侧叶上的刻点。三角片前缘几乎和盾片沟在一条直线上。小盾片中等隆起,但沟前域背面平整;无明显小盾片横沟;沟后片上刻点与沟前域上的刻点相同。小背板极短,形如小盾片后一条光滑隆起的脊。并胸腹节无中脊和侧褶;中域基部中央隆起;基凹极深且向后延伸,在中域表面形成“V”型凹陷。并胸腹节颈极大,其前缘与中域无界,表面具网状刻纹;侧区具长毛及网状刻纹;气门很扁,其前缘与后胸背板后缘的距离短于其短径长;气门沟具致密刻点和长毛。胸腹侧片中等大,表面具刻点,前缘无斜脊;无后侧片陷。后足基节背面基部 2/3 光裸,端部 1/3 具长毛;后足胫节一距。前翅基室大部光裸,后缘关闭;基脉外透明斑中等大小,后缘关闭;前缘室大部具毛;基脉毛列完整;缘脉略短于或等于后缘脉;痣脉长约为缘脉之半;痣小;翅毛较稀,翅外缘具缘毛。后翅前缘室前缘基部无毛。

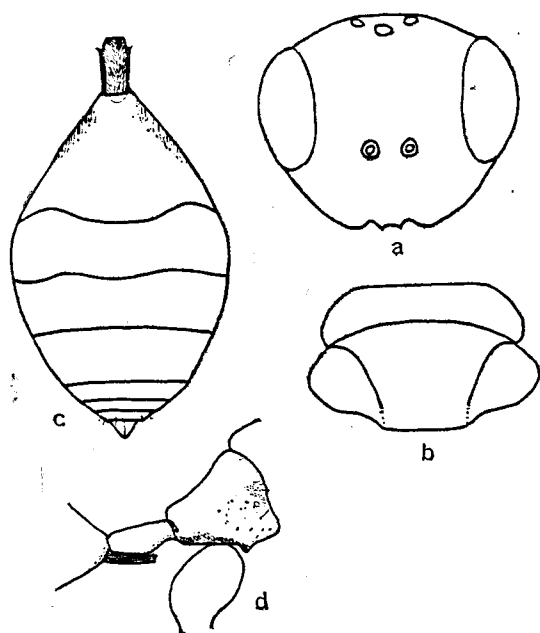


图 1 钝领金小蜂 *Amblyharma anfracta*, 新种(♀)

a. 头前面观; b. 领与中胸盾片; c. 腹柄和柄后腹背面观; d. 并胸腹节和腹柄侧面观。

柄后腹(图 1: c)具明显腹柄。腹柄长大于宽,前部无基凸缘,背面具微弱刻点,后部具横刻纹。柄后腹第一节腹板向前伸至腹柄下方(图 1: d);柄后腹第一节背板长不足整个柄后腹全长的一半,其后缘中央向后凸;柄后腹第二节背板长约等于第三节背板。

本属与 *Sphegipterosema* Girault, 1913 相似,两个属有以下共同特征:柄后腹第一节腹板向前延伸至腹柄之下;领之侧角圆滑、不呈角状突出,前缘具横脊;盾纵沟完整,但后部较浅,有时不易辨认;并胸腹节具明显的并胸腹节颈。*Amblyharma* 主要在下面两个特征上易与 *Sphegipterosema* Girault 区别:唇基下端中央向上凹(*Sphegipterosema*

Girault 唇基下端具一个尖锐的中央齿);无小盾片横沟 (*Sphagipterosema* Girault 具十分明显的小盾片横沟)。

生物学: 寄生双翅目的寄蝇科。

分布: 中国。

钝颌金小蜂 *Amblyharma anfracta*, 新种 (图 1)

雌: 体长 1.8—2.4mm。体蓝黑色。触角柄节和梗节暗褐黄色,鞭节褐色。足基节蓝黑色,腿节暗褐黄色至棕色,其余足节褐黄色。上颚蓝黑色。翅透明,翅脉暗褐黄色。

头前面观(图 1: a) 宽为高的 1.25—1.3 倍;触角窝中单眼距大于触角窝唇基下端距(17:12);复眼内框间距为触角柄节长的 1.8—1.85 倍。头侧面观颞眼距为眼高的 1/2。头背面观宽为长的 2 倍;上颊长为眼长的 1/3;POL 等于 OOL。触角柄节略短于眼高,不达中单眼下端;梗节加鞭节长为头宽的 0.7—0.8 倍;梗节长为宽的 2 倍,长为第一索节的 1.6—2 倍;索节各节约等长,第一索节长为宽的 1.2 倍,末 3 索节长之和约等于棒节长;棒节长为宽的 2.5 倍。每一索节具一排感觉毛。

中胸盾片长为宽的 2 倍,约与小盾片等长。并胸腹节长约为小盾片长的 3/4。前翅后缘脉略长于或等于缘脉,缘前脉与缘脉连接处有一无色断痕。

腹柄长为宽的 2 倍。柄后腹(图 1: c) 长为宽的 1.5 倍。

雄: 体长 1.8—2.2mm。足除基节蓝黑色外均为亮褐黄色。索节节间分隔明显。

寄主: 松毛虫狭颊寄蝇 *Carcelia rasella* Baranoff。

正模♀,河北石家庄,1987. VIII.11,出自松毛虫狭颊寄蝇 *Carcelia rasella* Baranoff,李文皋采。配模♂,副模 13♀ 1♂,其他资料同正模。

菱腹金小蜂属 *Paroxyharma*, 新属

模式种: *Paroxyharma rhomba*, 新种

因与锐颌金小蜂属 *Oxyharma* Boucek, 1988 相似而得学名。性别为阴性。

头前面观头顶微微隆起;两颊外缘向中强烈会聚,颊后部圆滑无脊;复眼光裸无毛,不明显凸出;触角洼浅而宽;下脸正常隆起;无口上沟,前幕骨陷不明显;唇基较大,唇基下端中央平截或轻微上凹(图 2: a),表面具纵刻纹。无颞眼沟;颞眼距为复眼高的一半;口侧凹宽大,占颊长的 1/3—2/5。背面观后头强烈前凹;无后头脊;上颊外缘向中不明显会聚。触式 11163;触角着生于复眼下端连线之上方;梗节加鞭节不足头宽;柄节上端远不达中单眼;梗节长等于第一索节;鞭节不呈棒状;索节最长呈方形;雌蜂棒节微毛区伸达第三棒节基部。雄蜂触角毛较长、与触角表面呈 15°—20°角。雄蜂下颚茎节和下颚须均正常。

前胸背板分为明显的颌和颈;颌(图 2: b) 窄于中胸盾片,两侧角尖锐突出,前缘无横脊,背面全部具刻点。中胸盾片平整,盾纵沟不完整,(有时后部 1/3 仅隐约可见),中叶之刻点略较侧叶上的刻点大。三角片前缘向前凸出,和盾片沟不在一条直线上。小盾片强烈隆起;无明显小盾片横沟;沟前域两侧具散布的长毛,小盾片横沟相应的位置上有一对长毛;沟后片上刻点与沟前域上的刻点相同。小背板短而光滑,其后无纵脊,与并胸腹节

紧密相接。并胸腹节多数情况下无中脊和侧褶,有时有一条微弱的中脊;中域基凹极深但不向后延伸,在中域表面无“V”型凹陷;中域具刻点。并胸腹节颈极大,其前缘与中域稀疏的纵刻斑相界,表面光滑;侧区光滑;气门很扁,其前缘与后胸背板后缘的距离为其短径长的1.5倍;气门沟具致密刻点但无长毛;胫上具长毛。胸腹侧片较小,表面光滑,前缘无斜脊;后侧片陷深。后足基节背面基部2/3光裸,端部1/3具长毛;后足胫节一距。前翅基室光裸,后缘基部2/3开放;基脉外透明斑中等大小,后缘开放(有时关闭);基脉毛列完整;缘脉长于后缘脉;痣脉长约为缘脉之半;痣小;翅毛较稀,翅外缘具缘毛。后翅前缘室前缘基部无毛。

柄后腹具腹柄。腹柄长大于宽,前部无基凸缘,背面具刻点,前中部两侧向外凸。柄后腹极短,明显短于中躯;背面观菱形(图2: c);侧面观呈屋脊状(图2: d)。柄后腹第一节腹板不向前伸至腹柄下方;柄后腹第一节背板长等于或长于整个柄后腹全长的一半,其后缘整个向后凸;柄后腹第二节背板长于第三节背板。

本属与 *Oxyharma* Boucek, 1988 和 *Paracroclisis* Girault, 1913 相近,3个属具有下列共同特征:领两侧角呈尖锐的角状突出;领前缘无横脊;盾纵沟不完整;无小盾片横沟;腹柄长。在下列特征上可以与 *Oxyharma* 区分:柄后腹第一节腹板不向前延伸(*Oxyharma* 延伸至腹柄下方);唇基下端平截(*Oxyharma* 具两齿);雌蜂柄后腹菱形,侧面观呈屋脊状(*Oxyharma* 长卵形,侧面观不呈屋脊状);柄后腹第二节背板长于第三节背板(*Oxyharma* 等于第三节背板)。*Paroxyharma* 在下列特征上可与 *Paracroclisis* 相区别:唇基下端平截(*Paracroclisis* 具三齿);并胸腹节无横脊(*Paracroclisis* 具横脊);雌蜂柄后腹菱形,侧面观呈屋脊状(*Paracroclisis* 长卵形,侧面观不呈屋脊状);柄后腹第二节背板长于第三节背板(*Paracroclisis* 小于第三节背板,后者占整个柄后腹的大部)。

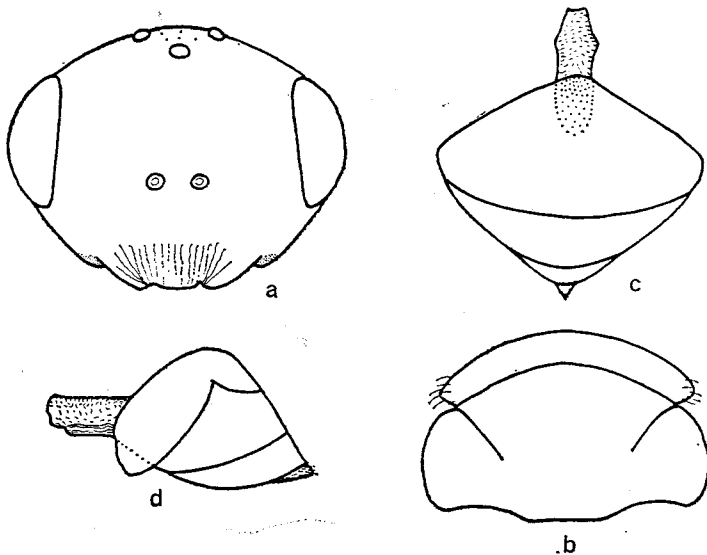


图2 菱腹金小蜂 *Paroxyharma rhomba*, 新种(♀)

a. 头前面观; b. 领与中胸盾片; c. 腹柄和柄后腹背面观; d. 腹柄和柄后腹侧面观。

菱腹金小蜂 *Paroxyharna rhomba*, 新种 (图 2)

雌: 体长 1.6—2.4mm。体蓝绿色。触角各节均暗褐黄色; 足基节蓝绿色, 其余足节褐黄色。翅透明, 翅脉褐黄色。

头前面观(图 5)宽为高的 1.3—1.35 倍; 触角窝中单眼距为触角窝唇基下端距的 1.3—1.4 倍; 复眼内框间距为触角柄节长的 2.3—2.4 倍。头背面观宽为长的 2.2—2.25 倍; 上颊长为眼长的 0.35—0.4 倍; OOL 为 POL 的 1.3—1.4 倍。触角柄节长为眼高的 0.65—0.7 倍, 远不达中单眼下端; 梗节加鞭节长为头宽的 0.75—0.85 倍; 梗节长为宽的 1.4—1.6 倍, 等于第一索节; 鞭节逐节向末端不明显增粗; 第一索节方形, 第六索节长为宽的 1.1—1.3 倍; 棒节长为宽的 2—2.3 倍, 微毛区伸达第三棒节基部。每索节具一排感觉毛, 但感觉毛不易辨认。

并胸腹节长为小盾片的 2/3; 中域具刻点; 并胸腹节颈占并胸腹节中央长的 1/3。前翅具完整的基脉毛列; 基脉外透明斑中部有时散布几根毛, 后缘关闭或开放; 基室光裸, 至多在近基脉毛列内侧散布几根毛; 前缘室前中部具一排毛、外部 1/4 具毛; 缘脉长为后缘脉的 1.25—1.35 倍, 缘脉长为痣脉的 2 倍。

腹柄长为宽的 1.8—2 倍。

雄: 体长 1.7—2.1mm。颜色较雌艳, 腹柄长为宽的 1.3—1.4 倍。柄后腹背面中央有一褐黄色斑。柄后腹长为宽的 1.3—1.5 倍, 但仍短于中躯。

寄主: 一种鳞翅目幼虫。

正模♀, 湖南天平山, 1981. IX. 25, 出自一种鳞翅目幼虫(是否重寄生不清楚), 童新旺采。配模♂, 副模 71 ♀ 6♂♂, 其他资料同正模。

TWO NEW GENERA AND TWO NEW SPECIES OF PTEROMALIDAE (HYMENOPTERA: CHALCIDOIDEA)

Huang Dawei

(Institute of Zoology, Academia Sinica)

Tong Xinwang

(Institute of Forestry, Hunan Province)

Abstract

Two genera and two species are described as new to science. All of the type specimens are kept in the Institute of Zoology, Academia Sinica.

Amblyharna gen. nov.

Type species: *Amblyharna anfracta* sp. nov.

Name from round shoulders (in Greek); feminine gender.

This new genus is close to *Sphegipterosema* Girault, 1913, both of them share the following characters in common: first gastral sternite protruding forward under petiole; collar with sides rounded, not sharp angular, with strong transverse carina anteriorly; notauli complete but shallow in the hind; nucha strongly developed. *Amblyharna* differs from *Sphegipie-*

rosema Girault as follows: clypeus with lower margin broadly emarginate (*Sphegipterosema* with strong median tooth); without frenal groove (*Sphegipterosema* with distinct groove).

***Amblyharma anfracta* sp. nov.** (Fig. 1)

Female. 1.8—2.4 mm. Black.

Male similar to female, but brighter in colour, especially in legs and antennae, funiculus more separated.

Host: *Carcelia rasella* Baranoff (Diptera: Tachinidae) through *Dendrolimus* spp.

Holotype ♀, Hebei Province (Shijiazhuang), ex. *Carcelia rasella* Baranoff (Li Wengao), Allotype ♂, paratypes 3♀1♂: other data same as holotype.

***Paroxyharma* gen. nov.**

Type species: *Paroxyharma rhomba* sp. nov.

Name from the similarity with *Oxyharma* Boucek.

The differences from *Amblyharma* are listed as follows: Scrobes shallow and wide. Lower margin of clypeus truncate or slightly emarginate (Fig. 2:a). Without malar sulcus; malar depression large. Occiput more concaved. Collar with sides rather sharp angular (Fig. 2:b) and not carinate anteriorly, without smooth transverse band dorsally in hind part. Propodeum without V-form depression in central area. Prepectus smaller, with surface smooth. Forewing with basal cell open posteriorly; marginal vein longer than postmarginal vein. Gaster very short, distinctly shorter than mesosoma, in female rhombus in dorsal view (Fig. 2:c) and overlapping in lateral view (Fig. 2:d). Second gastral tergite larger than the third.

Paroxyharma is similar to *Oxyharma* Boucek, 1988 and *Paracroclisis* Girault, 1913, three genera have the following common characters: collar sides protruding angularly, without carina anteriorly; notauli incomplete; without frenal groove; petiole longer. *Paroxyharma* can be easily separated from *Oxyharma* by the following differences: first gastral sternite not expanding forward under petiole; clypeus with lower margin truncate or only slightly emarginate (*Oxyharma* with two teeth); female with gaster rhombus in dorsal view and overlapping in lateral view (*Oxyharma* long oval in dorsal view and flat in lateral view); second gastral tergite longer than third one (*Oxyharma* with two tergite equal in length). *Paracroclisis* differs from *Paroxyharma* by the combination of following characters: clypeus with lower margin 3-dentate); propodeum with transverse carina in the middle; gaster oval in dorsal view and not overlapping in lateral view; third gastral tergite much larger than second one and occupying the most part of gaster.

***Paroxyharma rhomba* sp. nov.** (Fig. 2)

Female. 1.6—2.4mm. Blue-green. Male. 1.7—2.1mm. Brighter than female, gaster with a distinct testaceous mark dorsally. Petiole 1.3—1.4 times as long as broad. Gaster 1.3—1.5 times as long as broad, shorter than mesosoma.

Host: A kind of lepidopterous larva. Whether it is hyperparasitism or not is still unclear.

Holotype ♀, Hunan Province (Tianping Mountain), Sept. 25, 1981, ex. a lepidopterous larva (maybe through a primary parasitoid host such as tachnids), (Tong Xinwang); Allotype ♂, paratypes 40♀♀, 3♂♂, other data same as holotype.

Key words Chalcidoidea; New genus; New species