

中国茜金小蜂属

(膜翅目:金小蜂科,柄腹金小蜂亚科)

黄 大 卫

(中国科学院动物研究所,北京 100080)

本文首次记录了中国茜金小蜂属,包括一个新记录 and 两个新种,是在朱弘复和廖定熹教授指导下完成的。新种模式标本保存于中国科学院动物研究所。

茜金小蜂属 *Cyrtogaster* Walker

Cyrtogaster Walker, 1833, Ent. Mag. 1:371, 381. Type species: *C. rufipes* Walker, by designation of Westwood, 1839:

Dicormus Förster, 1841, Beiträge zur Monographie der Pteromalinen, Nees. I Heft: 38. Type species: *D. aquisgranensis* Förster, by monotypy.

本属全世界已知 5—8 种,其中包括南美的 2 种和非洲的 1 种。Boucek (1976) 将 *Hatia* Risbec 作为 *Cyrtogaster* Walker 的次异名,但没有进一步的说明。我们缺少原始文献,不能肯定。该属在各大洲均有分布。

据国外记载该属寄生于潜蝇和水蝇。

属征:触式 11263;触角着生于颜面下部。唇基下端具对称的 3 齿,中齿长。雄性下颚须倒数第二节膨大或不膨大,下颚茎节不膨大。前胸背板领具粗状的脊。盾纵沟常完整,有时后部浅。并胸腹节具皱褶。前翅基室至少基部光裸,基脉外透明斑大。柄后腹第一、二节背板大,第一节背板后缘向前宽幅弯曲。

种 检 索 表

- 1. 雌 2
- 雄 3
- 2. 无后头脊;触角第一索节近方形,第六索节宽为长的 1.5 倍;柄后腹第二节背板光滑;缘脉为后缘脉的 1.3—1.5 倍 陋茜金小蜂 *C. tryphera* (Walker)
- 具后头脊;触角第一索节长为宽之 2 倍,第六索节近方形;柄后腹第二节背板具网状刻纹;缘脉为后缘脉的 1.1—1.15 倍 简茜金小蜂 *C. simplex* 新种
- 3. 下颚须倒数第二节膨大,其长等于眼高,第四节正常;第一至第四节略长于宽,末 2 索节近方形;基脉毛列不完整;基室全部光裸 华茜金小蜂 *C. decora* 新种
- 下颚须各节均不膨大;第一索节长为宽的 3 倍,第六索节长为宽的 1.8 倍;基脉毛列完整;基室端部具毛 简茜金小蜂 *C. simplex* 新种

陋茜金小蜂 *Cyrtogaster tryphera* (Walker) 中国新记录(图 1)。

本文于 1989 年 1 月收到。

Lamprotatus trypherus Walker, 1843, *Annls Soc. ent. Fr.* (2) 1:158.

Cyrtogaster glasgowi Crawford, 1914, *Insecutor Inscit. menstr.* 2:36

Cyrtogaster glasgowi Crawford, Askew, 1965, *Entomophaga*, 10:182.

Cyrtogaster trypherus (Walker) Burks, 1975, *Bull. Br. Mus. nat. Hist. (Ent.)* 32(4):161.

寄主: 据记载在美国寄生水蝇 *Brachydeutera argentata* (Walker) 和果蝇 *Drosophila* sp.

分布: 黑龙江; 美国。

检视标本记录: 黑龙江伊春 1♀, 350m, 1978. VIII. 21, 廖定熹采。

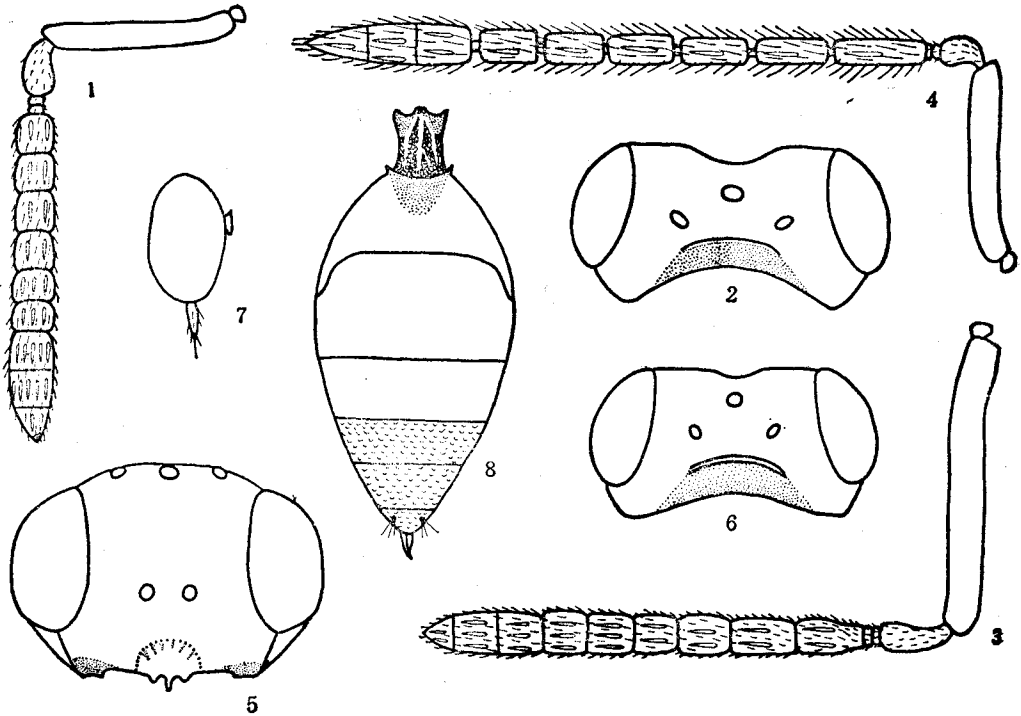


图 1—8

1. 陲茜金小蜂 *Cyrtogaster tryphera* (Walker)
触角(♀)

2—4 筒茜金小蜂 *Cyrtogaster simplex* sp. nov.

2. 头背面观(♀); 3. 触角(♀); 4. 触角(♂)。

5—8 华茜金小蜂 *Cyrtogaster decora* sp. nov.

5. 头前面观(♂); 6. 头背面观(♂); 7. 下颚须(♂); 8. 腹柄和柄后腹(♂)。

筒茜金小蜂 *Cyrtogaster simplex* 新种 (图 2—4)

雌: 体长 2—2.4mm。体亮蓝绿色, 柄后腹棕褐色。触角柄节褐黄色, 柄节及鞭节褐色。足基节亮蓝绿色, 其余足节褐黄色。

头前面观宽为高的 1.25 倍; 触角窝中单眼距为触角窝唇基下端距的 2.1—2.15 倍; 下脸中央隆起强; 口上沟浅; 唇基表面具浅刻点。头侧面观高为长的 1.7 倍; 颞眼沟清晰; 颞眼距为眼高之半; 颊下部凹陷占颞眼距的 1/3。头背面观(图 2)宽为长的 1.95—2.05 倍; 上颊长为眼长的 0.25—0.3 倍; 后头向前弯曲强; 后单眼后有锋锐的后头脊, 高于后单眼。触

角(图 3)着生于复眼下端连线上;柄节略长于眼高,上端约伸达中单眼;梗节加鞭节约等于头宽;梗节长为宽的 2 倍,约和第一索节等长;第一索节长为宽的 2 倍,基部一半细;第二索节长为宽的 1.5 倍,第三索节略长于宽或近方形,第四至第六索节近方形;棒节长为宽的 2.4—2.75 倍;每一索节和棒节具一排感觉毛;触角毛短而密。

中胸盾片宽为长的 2 倍;盾纵沟深而完整。小盾片明显长于中胸盾片;小盾片横沟完整、清晰;沟前域具网状刻点,沟后片上的刻点与沟前域上无明显不同。小背板光滑,前缘突起呈脊。并胸腹节无中脊和侧褶;中域具皱褶,无明显并胸腹节颈。气门沟内有横脊,气门圆形;胝毛长而密。前翅基室基部 2/3 光裸,端部散布几根毛,后缘开放;基脉毛列完整;基脉外透明斑大,后缘开放;缘脉长为痣脉的 1.1—1.15 倍,为痣脉的 1.65—1.7 倍。

腹柄长为宽的 2/3,背面具纵脊。柄后腹除第一节背板光滑外其余各节背板具网状刻纹。柄后腹长于中躯。

雄:体长 1.6mm。触角(图 4)梗节加鞭节为头宽的 1.4 倍;鞭节细长,第一索节长为宽的 3 倍,第六索节长为宽的 1.8 倍;棒节长为宽的 4 倍;触角毛长而密,明显外长。下颚须正常,不膨大。

寄主:未知。

本种和 *Cyrtogaster vulgaris* Walker 相近,但以下列特征与其相别,雌:触角索节较长,第一索节长为宽的 2 倍,基部细,第四至第六索节近方形。小盾片横沟清晰。触角柄节和足(除基节外)褐色。第二柄后腹节背板具网状刻纹。雄:下颚须各节均不膨大,褐黄色。触角细长,具长毛。

正模♀,河北小五台,1800—2400m,1964. VIII. 14,陈泰鲁采。

配模♂,副模 2♀♀,同正模。

华茜金小蜂 *Cyrtogaster decora* 新种 (图 5—8)

雄:体长 2mm。体亮蓝绿色,柄后腹偏黑。触角褐黄色。足基节亮蓝绿色,端跗节棕色,其余足节褐黄色。下颚须倒数第二节亮蓝绿色,其余各节褐黄色。翅透明,翅脉淡褐黄色。

头前面观(图 5)宽为高的 1.3 倍;触角窝中单眼距为触角窝唇基下端距的 1.55 倍;触角洼宽深;下脸中央纵向隆起强;口上沟清晰,唇基上部有纵短凹沟,下部光滑,下端具对称的 3 齿。头侧面观高为长的 1.6 倍;颞眼沟不太清楚;颞眼距为眼高的 0.4 倍;颊下部凹陷深,高不及颞眼距的 1/3。头背面观(图 6)宽为长的 1.85 倍;上颊长为眼长的 1/4;头顶后缘具锋锐的脊;POL 长为 OOL 的 1.6 倍。触角明显着生于复眼下端连线上方;柄节长等于眼高,上端约伸达中单眼;梗节长为宽的 2 倍,等于环节及第一索节长之和;第一至第四索节略长于宽,末两索节近方形,索节依次向端部增粗;棒节长为宽的 3 倍,等于末 2.5 索节之和。每一棒节和索节具一排感觉毛;触角毛长而疏。下颚茎节不膨大;颞须基部两节微小,倒数第二节膨大,其长等于眼高,第四节正常(图 7)。

中胸盾片宽为长的 1.75 倍;盾纵沟完整,但后部浅。小盾片约和中胸盾片等长;无明显小盾片横沟,沟后片上的网状刻点较沟前域上的细小。小背板光滑,其前方具致密的短纵脊。并胸腹节无明显中脊和侧褶,中域具不规则皱褶,无明显并胸腹节颈;气门沟浅;胝毛长而密。前翅基室光裸;肘脉在基室后基部近似光裸,端部有几根毛;无完整基脉毛列;

基脉外透明斑大, 后缘开放。缘脉长为后缘脉的 1.25 倍, 为痣脉的 1.8 倍; 痣小型。

腹柄(图 8)长为宽的 1.5 倍; 背面具纵脊。柄后腹(图 8)第一节背板后缘向前弯曲; 前 3 节背板光滑; 其余几节背板具网状刻纹。

雌: 未知。

寄主: 未知。

本种和 *Cyrtogaster degner* (Walker) 相似, 但在下列特征上不同于后者: 触角明显着生于复眼下端连线上方; 前翅基室全部光裸; 基脉毛列不完整; 柄后腹长大于宽, 从背面观可见 7 节背板; 腹柄长为并腹腹节中央长的 0.65 倍。

正模♂, 河北围场, 1985. VIII. 7, 米华富采。

ON THE CHINESE SPECIES OF THE GENUS *CYRTOGASTER* WALKER (HYMENOPTERA: PTEROMALIDAE, MISCOGASTERINAE)

HUANG DA-WEI

(Institute of Zoology, Academia Sinica, Beijing 100080)

Cyrtogaster Walker is recorded from China for the first time, including 2 new species and 1 new record. All the type specimens are deposited in the Institute of Zoology, Academia Sinica.

Cyrtogaster tryphera (Walker) new record, (fig. 1)

Cyrtogaster simplex sp. nov. (fig. 2—4)

The species is similar to *Cyrtogaster vulgaris* Walker, but may be distinguished from the latter by the following characters: ♀, antenna with funicles longer, first funicular segment 2 times as long as broad and proximal half narrower than distal half, fourth to sixth segments nearly quadrate; scutellum with frenal groove distinct; antennal scape and legs, except, coxae, fuscus; second tergite of gaster with engraved reticulation. ♂, maxillary palp normal, not expanding, testaceous; antenna slender with long outstanding hairs.

Holotype ♀, Hebei, 1800—2400 M., Aug. 14, 1964 (Chen Tailu); allotype ♂, paratypes 2♀♀, the same data as Holotype's.

Cyrtogaster decora sp. nov. (figs. 5—8)

This species is close to *Cyrtogaster degner* (Walker), but differs in the following characters: antenna inserted above level of lower edge of eyes; fore wing with basal cell entirely bare, basal vein setae not complete; gaster longer than broad, seven tergites visible; petiole 0.65 times as long as median length of propodeum.

Holotype ♂, Weichang, Hebei, Aug. 7, 1985 (Mi Huaifu).