

中国塞拉金小蜂属记述

(膜翅目:金小蜂科,柄腹金小蜂亚科)

黄 大 卫

(中国科学院动物研究所,北京 100080)

本文记述了塞拉金小蜂属 *Seladerma* Walker, 8种,包括6个新种、1个新组合种和一个新记录种。本文是在朱弘复教授和廖定熹教授的关怀和指导下完成的。

所有新种的模式标本均保存于中国科学院动物研究所。

塞拉金小蜂属 *Seladerma* Walker, 1834

Seladerma Walker, 1834, Entom. Magaz. II: 288, 模式种: *S. lactum* Walker, Westwood (1839) 后来指定(第70页)

tsoplata Förster, 1856, Hymen. Stud. II: 60, 62, 模式种: *I. geniculata* Förster, 独模。

Seladerma Förster, 1856, ibid. p. 67 (不正当的订正)。

Telepsogos Delucchi, 1955, Acta Univ. lund. (n. s.) Avd. 2, 50 (20): 7, 32—46, 模式种: *T. alpestris* (Ruschka), 原始指定。

Carinoprepectus Liao, 1982, 西藏昆虫, 第二册, 第369页, 模式种: *C. scabiosus* Liao, 原始指定。syn.n.

Graham (1969) 将 *Telepsogos* Delucchi, 1955 作为 *Seladerma* Walker, 1834 的次异名, 笔者认为合理的。Delucchi (1955) 从前翅后缘脉和痣脉间的角度和索节及棒节感觉毛的多寡来区分二者, 是无法令人满意的。Graham (1969) 由于发现了介于 *Isoplata* 和 *Telepsogos* 之间的中间类型, 将二者作为同物异名。廖定熹(1982)在《西藏昆虫》第二册中建立了新属 *Carinoprepectus* Liao, 1984年英国 Bouček 博士来华检视了该属模式种的模式标本, 认为属于 *Seladerma*。笔者经过对中国柄腹金小蜂亚科的一系列研究核对(动物学集刊, 第七集), 并征得导师廖教授同意, 采用 Bouček 的意见, 将 *Carinoprepectus* 作为 *Seladerma* 的新异名。

根据现有资料,我国塞拉金小蜂属分布于青藏高原至长白山的西藏和北疆。

塞拉金小蜂属世界上已知近40种,我国已知一种,本文又记述了6个新种和1个新记录种。

我国塞拉金小蜂属的种类均系网扫,无寄主记录。根据国外资料,该属种类主要寄生于潜蝇科昆虫,个别种类寄生于微蛾。

属征: 触式11263;每一索节和棒节具1至2排感觉毛,一般为一排;唇基下端具不对称的3齿;前胸背板不分前、后部、背面圆滑;前翅基脉外透明斑大,痣小至中型;小盾片横

沟细或无, 沟后片具细刻点; 腹柄前缘无横脊, 背面光滑或具横刻纹。

种 检 索 表 (雌)

1. 胸部背板极平, 侧面观不明显弓起; 中胸盾片宽为长的 2 倍; 触角索节除第一节方形外均宽于长; 无小盾片横沟; 并胸腹节极短, 宽约为中央长的 5—6 倍……………平胸塞拉金小蜂 *Seladerma geniculatum* (Zetterstedt)
- 胸部明显弓起; 中胸盾片宽不超过长的 1.75 倍; 小盾片横沟明显或不明显; 并胸腹节较长…………… 2
2. 头背面观宽为长的 2 倍, 侧面观高为长的 1.5 倍…………… 3
- 一头背面观宽大于长的 2.1 倍, 侧面观高大于或等于长的 1.8 倍…………… 4
3. 中胸盾片宽为长的 1.75 倍; 触角纤细, 梗节加鞭节为头宽的 1.35 倍; 基部 4 索节约等长、等粗, 长为宽的 1.5 倍, 第六索节方形……………短盾塞拉金小蜂 *Seladerma breviscutum* 新种
- 中胸盾片宽为长的 1.45 倍; 触角梗节加鞭节为头宽的 1.2 倍; 索节向端部逐节增粗, 第一、第二索节略长于宽, 第三、第四索节近方形, 第五、第六索节略宽于长……………雄腹塞拉金小蜂 *Seladerma conoideum* 新种
4. 并胸腹节中脊前中部具 2 条明显的横微棱…………… 5
- 并胸腹节中脊简单, 无横微棱…………… 7
5. 触角梗节加鞭节为头宽的 1.4 倍, 各索节均长于宽, 第六索节长为宽的 1.3 倍, 棒节长为宽的 3.5—3.75 倍; 腹柄宽为长的 1.2—1.5 倍……………微棕塞拉金小蜂 *Seladerma brunneolum* 新种
- 触角梗节加鞭节最多为头宽的 1.15 倍, 第五索节方形, 第六索节略宽于长, 棒节长不足宽的 3 倍; 腹柄宽为长的 3—4 倍…………… 6
6. 前翅基室沿亚缘脉后基部具毛; 后缘脉长为缘脉的 1.65 倍; 柄后腹长不足头与中躯之和……………长肘塞拉金小蜂 *Seladerma longivena* 新种
- 前翅基室沿亚缘脉后基部无毛; 后缘脉长为缘脉的 1.35 倍; 柄后腹略长于头与中躯之和……………
- 微棱塞拉金小蜂 *Seladerma costatellum* 新种
7. 触角柄节上端不达中单眼下端; 棒节长为宽的 2.2—2.4 倍, 长于末 2 索节之和; 柄后腹略长于中躯……………
- 亮塞拉金小蜂 *Seladerma politum* 新种
- 触角柄节上端伸达中单眼下端; 棒节长为宽的 2 倍, 等于末 2 索节之和; 柄后腹短于中躯……………
- 片脊塞拉金小蜂 *Seladerma scabiosum* (Liao)

平胸塞拉金小蜂 *Seladerma geniculatum* (Zetterstedt) 中国新纪录

Pteromalus parvulus Zetterstedt, 1838, Insect. Lappon. I: 423.

Entedon geniculatus Zetterstedt, 1838, ibid. I: "430" (*recte* 428).

Pteromalus celer Förster, 1841, Beitr. Monogr. Pteromal. p. 14.

Pteromalus platynotus Förster, 1841, ibid. p. 27.

Isoplaia geniculata Förster, 1856, Hymen. Stud. II: 62.

Ormocerus vernalis Thomson, 1876, Hymen. Scandin. IV: 242. (*nec* Walker 1834).

Seladerma geniculatum (Zetterstedt) Graham, 1969, Bull. Brit. Mus. (nat. hist.) Ent. Suppl. 16: 193.

检视标本记录: 河北围场 2♀♀, 1985 VIII. 13, 1♀, 1985. VIII. 7, 米华富采。

短盾塞拉金小蜂 *Seladerma breviscutum* Huang 新种(图 1—3)

雌: 体长 1.6mm。体蓝黑色, 反光强。触角柄节和梗节蓝黑色, 鞭节棕褐色。足基节、腿节基部 2/3 蓝黑色, 转节、腿节端部 1/3、胫节大部和基部 4 跗节亮褐黄色, 胫节端部少许和端跗节棕色。翅透明。前翅基脉无色, 其余翅脉暗褐黄色。

头前面观宽为高的 1.33 倍; 触角窝中单眼距大于触角窝唇基下端距 (15:12); 下脸中央略膨起; 口上沟不甚清晰; 唇基表面微糙, 下端 3 齿极不对称。头侧面观头高为长的 1.5 倍; 颞眼沟清晰, 颞眼距为眼高的 1/3; 颊上无明显刻点, 表面微微粗糙, 反光弱。头背面观(图 1)宽为长的 2 倍; 上颊外边向中适度会聚, 长为眼长之半; POL 大于 OOL (9:7)。触

角柄节长为眼高的 0.75 倍, 上端伸达中单眼下端, 长于基部 2 索节之和(14:11), 略短于棒节(14:15); 梗节加鞭节为头宽的 1.35 倍; 梗节长为宽的 1.7 倍, 较第一索节细(3:4), 和第一索节等长; 基部 4 索节约等长、等粗, 长为宽的 1.5 倍, 第五索节长约为宽的 1.2 倍, 第六索节方形; 棒节粗于索节, 长为宽的 2.75 倍, 等于末 3 索节之和; 基部 5 索节感觉毛稀疏, 每一索节和棒节具一排感觉毛; 触角毛稀而短。

中胸盾片(图 2)宽为长的 1.75 倍, 约和小盾片等长。小盾片弓起强, 小盾片横沟细弱, 沟后片刻点粗大。后胸背板中域近似光滑。并胸腹节中域具刻点, 前缘凹陷, 中脊锋锐、完整, 侧褶在后部 2/3 明显。前翅基室端部 1/3 具毛, 亚缘脉后有一排毛, 肘脉完整; 基脉外透明斑大, 后缘关闭; 后缘脉长为缘脉的 1.4 倍; 缘脉长为痣脉的 1.4 倍; 痣(图 3)较大, 近似矩形。后翅前缘室光裸。

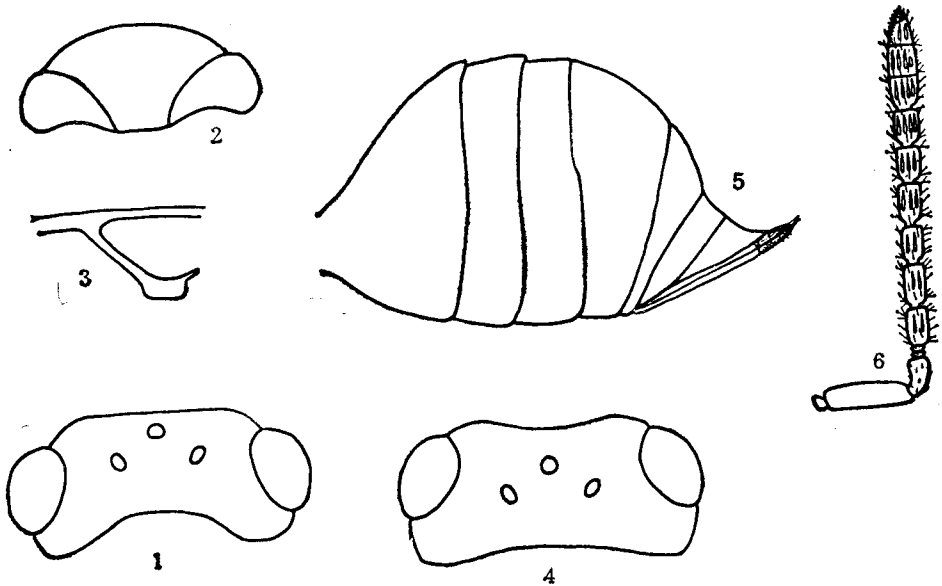


图 1—3 短盾塞拉金小蜂 *Seladerma breviscutum* Huang sp. nov. (♀)

1. 头背面观; 2. 中胸盾片背面观; 3. 前翅痣脉。

图 4—5 锥腹塞拉金小蜂 *Seladerma conoideum* Huang sp. nov. (♀)

4. 头背面观; 5. 柄后腹侧面观。

图 6 微棕塞拉金小蜂 *Seladerma brunneolum* Huang sp. nov. (♀)

触角。

腹柄长宽相等, 背面光滑、反光强。柄后腹短于中躯(45:50), 长为宽的 1.65 倍; 柄后腹第一节背板长约为柄后腹全长之半, 后缘中央向前微微内切。

雄: 未知。

本种和 *Seladerma parviclava* (Thomson) 相似, 但在下列特征上和后者相区别: 头背面观宽为长的 2 倍, 侧面观头高为长的 1.5 倍; 腹柄方形, 柄后腹短于中躯。

寄主: 未知。分布: 云南。

正模♀, 云南兰坪, 2300m, 1984. VIII. 22, 李畅方采。

锥腹塞拉金小蜂 *Seladerma conoideum* Huang 新种 (图 4—5)

雌: 体长 2mm。头、胸暗蓝绿色。柄后腹黑色。触角柄节暗蓝绿色, 梗节和鞭节褐色。足基节、腿节大部暗蓝绿色, 转节、腿节端部少许、胫节和基部 4 附节暗褐黄色, 端附节褐色。翅透明。前翅基脉无色, 其余翅脉棕色。

头前面观宽为高的 1.33 倍; 触角窝中单眼距大于触角窝唇基下端距 (15:11); 下脸中央不明显膨起; 口上沟清晰; 唇基表面具网状刻纹, 下端 3 齿极不对称。头侧面观高为长的 1.5 倍; 颞眼沟清晰; 颞眼距为眼高的 0.35 倍。头背面观 (图 4) 宽为长的 2 倍, 后缘前弯不明显; 上颊外边近似直, 长于眼长的 $1/2(7:12)$; POL 大于 OOL (9:7)。触角柄节长为眼高的 0.7 倍, 长于基部 2 索节之和 (14:11), 约和棒节等长, 上端几乎伸达中单眼下端; 梗节加鞭节约为头宽的 1.2 倍; 索节向端部逐节增粗, 第一、第二索节略长于宽, 第三、第四索节近方形, 第五、第六索节略宽于长; 棒节长为宽的 2.4 倍, 微毛区位于第三棒节; 感觉毛长, 每一索节和棒节具一排; 触角毛短粗而稀疏。

中胸盾片宽为长的 1.45 倍, 约和小盾片等长。小盾片弓起强, 无明显小盾片横沟, 沟后片具刻点。后胸背板中域具刻点。并胸腹节中域具浅刻点, 中脊锋锐、完整, 侧褶仅后部明显; 无明显气门沟。前翅基室仅端部具毛, 肘脉完整; 基脉外透明斑大, 后缘关闭; 后缘脉长为缘脉的 1.3 倍, 缘脉长为痣脉的 1.4 倍。后翅前缘室无毛。

腹柄长宽约相等, 背面具微刻纹, 前部较宽。柄后腹 (图 5) 长为宽的 2 倍, 背面极度隆起。柄后腹第一节背板长约为柄后腹全长的 $1/3$ 。

雄: 未知。

本种和 *Seladerma caledonicum* Graham 相似, 在下列特征上与后者相区别: 腹柄长宽相等; 后胸背板中域具刻点; 缘脉长为痣脉的 1.4 倍。

寄主: 未知。分布: 西藏。

正模♀, 西藏曲松, 1981. VII. 27, 李新年采。

微棕塞拉金小蜂 *Seladerma brunneolum* Huang 新种 (图 6)

雌: 体长 1.6—1.7mm。体棕色, 头、胸具微弱蓝绿色金属光泽, 有时头、胸部蓝绿色光泽较强, 那么腹部也具微弱蓝绿色光泽。触角棕色, 柄节具微弱蓝绿色光泽。足基节同体色, 后足基节蓝绿色光泽强, 腿节背面基部 $2/3$ 和端附节棕色, 转节、腿节腹面和背面端部 $1/3$ 、胫节及基部 4 附节褐黄色。翅透明。前翅基脉后部浅黄色, 其余翅脉褐黄色。

头前面观宽为高的 1.25 倍; 触角窝中单眼距大于触角窝唇基下端距 (14:12); 下脸中央略膨起; 口上沟清晰; 唇基表面具网状刻纹, 下端 3 齿不对称。头侧面观高为长的 1.8 倍; 颞眼沟清晰, 颞眼距为眼高的 $1/3$ 。头背面观宽为长的 2.25 倍; 上颊长为眼长的 $1/3$; POL 约为 OOL 的 1.5 倍。触角 (图 6) 柄节长为眼高的 0.65 倍, 等于基部 2 索节之和, 短于棒节 (11:13); 梗节加鞭节为头宽的 1.4 倍; 梗节长为宽的 1.4 倍, 约和第一索节等长; 索节不粗于梗节, 各索节均长于宽, 第一索节长为宽的 1.5 倍, 第六索节长为宽的 1.3 倍; 棒节长为宽的 3.5—3.75 倍, 长于末两索节之和 (13:10), 微毛区仅位于第三棒节; 感觉毛稀而长, 触角毛稀。

中胸盾片宽为长的 1.65—1.7 倍, 其长约等于小盾片长。小盾片弓起强, 无明显小盾片横沟, 沟后片上刻点粗糙。后胸背板中域具浅刻点, 两侧近似光滑。并胸腹节中域具刻

点,中脊锋锐,前中部横微棱有时不明显,侧褶仅后部明显,其前方具网状刻纹;无明显气门沟。前翅基室基部大部无毛,肘脉完整;基脉外透明斑大,后缘关闭;后缘脉长为痣脉的 1.4 倍,缘脉长为痣脉的 1.5 倍,痣中等大小。后翅前缘室光裸。

腹柄宽约为长的 1.2—1.5 倍,背面具微斜刻纹。柄后腹不及中躯长,长为宽的 1.2—1.4 倍,柄后腹第一节背板长略短于柄后腹全长之半。

雄: 未知。

本种和微棱塞拉金小蜂 *Seladerma costatellum* Huang 相近似,但在下列特征上和后者相区别: 触角细长,梗节加鞭节为头宽的 1.4 倍,触角毛稀;腹柄宽约为长的 1.5 倍;柄后腹短于中躯,长为宽的 1.2—1.4 倍,背面不明显凹陷。

寄主: 未知。分布: 河北。

正模♀,河北小五台,1964. VIII. 16,陈泰鲁采。副模,1♀,河北小五台,1964. VIII. 16,陈泰鲁采;1♀,河北小五台,1964. VIII. 14,陈泰鲁采。

长脉塞拉金小蜂 *Seladerma longivena* Huang 新种(图 7)

雌: 体长 3mm。体亮蓝绿色。触角柄节蓝绿色,梗节和鞭节褐色。足基节、腿节基部 2/3 蓝绿色,胫节端部少许、端跗节棕色,转节、胫节大部和基部 4 跗节褐黄色。翅透明。前翅基脉无色,其余翅脉暗褐黄色。

头前面观宽为高的 1.25 倍;触角窝唇基下端距小于触角窝中单眼距(14:16);下脸中央膨起;口上沟清晰;唇基表面具网状刻纹,下端 3 齿极不对称。头侧面观高为长的 1.8 倍;颞眼沟清晰;颞眼距为眼高的 0.45 倍。头背面观宽为长的 2.3 倍;上颊长为眼长的 1/3;POL 为 OOL 的 1.5 倍。触角柄节侧扁,前缘锋锐,长为眼高的 0.63 倍,长于基部 2 索节之和(12:11)及长于棒节(12:10),上端不达中单眼;梗节加鞭节为头宽的 1.05 倍;梗节略短于第一索节(5:6),长为宽的 1.5 倍;第一索节长为宽的 1.6 倍,第五索节方形,第六索节略宽于长;棒节长为宽的 2.4 倍,长于末两索节之和(10:9);感觉毛丰富;每一索节和棒节具一排;触角毛短而密。

中胸盾片宽为长的 1.6 倍,约和小盾片等长。小盾片弓起强,小盾片横沟浅、不明显,沟后片中央具刻点,两侧具网状刻纹。后胸盾片中域光滑,中央纵向排列一行刻点。并胸腹节同微棱塞拉金小蜂 *Seladerma costatellum* Huang。前翅(图 7)基室端部具毛,基部 2/3 大部光裸,但在亚缘脉后有几根毛;肘脉毛稀,近似完整;基脉外透明斑大,后缘关闭;后缘脉长为缘脉的 1.65 倍;缘脉长为痣脉的 1.35 倍。

腹柄不明显,宽为长的 4 倍左右,背面光滑。柄后腹略长于中躯(65:60),短于头与中躯之和,长为宽的 2 倍;柄后腹第一节背板长不足柄后腹全长之半;柄后腹背面不凹陷。

雄: 未知。

本种和微棱塞拉金小蜂 *Seladerma costatellum* Huang 很相似,但在下列特征上和后者相区别: 前翅基室沿亚缘脉后具毛,后缘脉长为缘脉的 1.65 倍;柄后腹长不足头与胸中躯之和。

寄主: 未知。分布: 吉林。

正模♀,吉林长白山 1800—2000m, 1978. VIII. 6,廖定熹采。

微棱塞拉金小蜂 *Seladerma costatellum* Huang 新种(图 8—10)

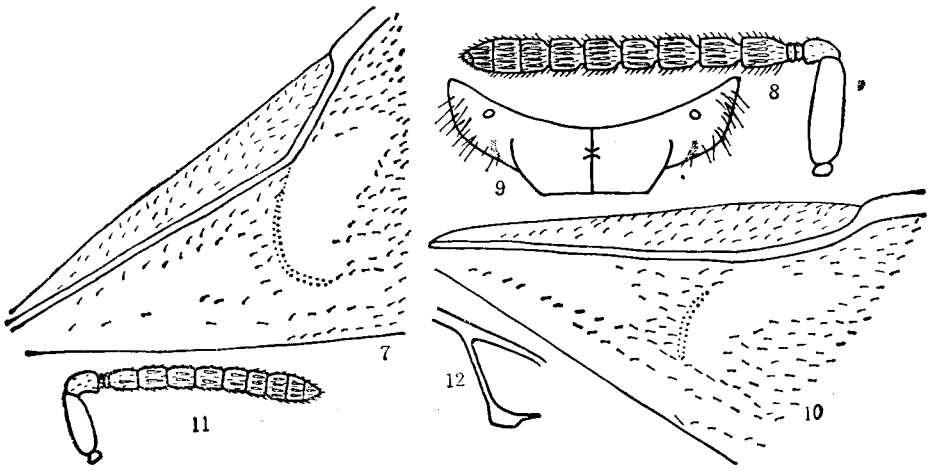


图 7 长脉塞拉金小蜂 *Seladerma longivena* Huang sp. nov. (♀)
前翅基部。

图 8—10 微棱塞拉金小蜂 *Seladerma costatellum* Huang sp. nov. (♀)
8. 触角; 9. 并胸腹节; 10. 前翅基部。

图 11—12 亮塞拉金小蜂 *Seladerma polium* Huang sp. nov. (♀)
11. 触角; 12. 前翅痣脉。

雌: 体长 2.5—3.5 mm。体亮蓝绿色。触角柄节蓝绿色, 梗节和鞭节褐色。足基节亮蓝绿色, 腿节基部 2/3 棕色、有时具微弱金属光泽, 转节、胫节和基部 4 跗节褐黄色、端跗节棕色。翅透明。前翅基脉无色或仅后部略呈浅黄色, 其余翅脉暗褐黄色。

头前面观宽为高的 1.25 倍; 触角窝中单眼距大于触角窝唇基下端距(17:15); 下脸中央略膨起; 口上沟清晰; 唇基表面具网状刻纹, 下端 3 齿极不对称。头侧面观高为长的 2 倍; 颞眼沟清晰; 颞眼距为眼高的 0.35—0.45 倍; 头背面观宽为长的 2.2—2.3 倍; 上颊长为眼长的 0.35—0.38 倍; POL 大于 OOL (9:7)。触角(图 8)柄节长为眼高的 0.6—0.63 倍、略长于基部两索节之和(12:10); 梗节加鞭节为头宽的 1.05—1.15 倍; 梗节略短于第一索节, 长为宽的 1.5 倍; 第一索节长为宽的 1.5 倍, 第三索节略长于宽, 第四、第五索节近方形, 第六索节略宽于长; 棒节长为宽的 2.4—2.75 倍、略长于末 2 索节之和(11:9); 感觉毛长而丰富, 每一索节和棒节均具一排; 触角毛丰富, 短而硬。

中胸盾片宽为长的 1.4—1.6 倍, 其长略长于小盾片(28:25)。小盾片横沟浅而不清晰, 沟后片具同沟前域相似的均匀刻点。后胸背板中域光滑, 中央纵向具大刻点。并胸腹节(图 9)中域具刻点, 中脊锋锐, 前部 2/5 处有 2 条横微棱, 侧褶后半部明显, 其前方具纵刻纹, 延续至气门沟; 气门沟浅而无毛; 胫毛稀。前翅(图 10)基室基部 3/5 光裸, 肘脉完整; 基脉仅后半部明显; 基脉外透明斑大, 后缘关闭; 后缘脉长约为缘脉的 1.35 倍, 缘脉长约为痣脉的 1.6 倍; 痣脉与后缘脉成 45 度角; 痣小型, 后缘圆滑。后翅前缘室光裸。

腹柄宽为长的 3 倍, 近似光滑。柄后腹略长于头、与中躯之和, 长为宽的 2.3—2.8 倍, 背面略凹陷; 柄后腹第一节背板长约为柄后腹全长的 1/3。

雄: 未知。

本种和 *Seladerma diutinum* (Delucchi) 相似, 但在下列特征上和后者相区别: 触

角梗节较第一索节短;并胸腹节中脊前部 $2/5$ 处有 2 条横微棱;柄后腹长为宽的 2 倍多。

寄主: 未知。分布: 河北。

正模♀,河北小五台,1964. VIII. 16, 陈泰鲁采。副模, 5♀♀, 河北小五台,1964. VIII. 14, 陈泰鲁采;1♀,1964. VIII. 16,韩寅恒采。

亮塞拉金小蜂 *Seladerma politum* Huang 新种(图 11—12)

雌: 体长 1.6—2.1 毫米。体蓝绿色至亮蓝绿色。触角柄节亮蓝绿色、梗节和鞭节棕褐色。足基节蓝绿色,转节暗褐黄色,腿节除端部少许褐黄色外深棕色、具蓝绿色反光、胫节和基部 4 跗节褐黄色,端跗节棕色。翅透明。前翅基脉浅褐黄色,其余翅脉暗褐黄色。

头前面观宽为高的 1.2—1.25 倍;触角窝中单眼距大于触角窝唇基下端距;下脸中央隆起强;口上沟明显;唇基表面近似光滑,下端 3 齿极不对称。头侧面观高为长的 1.8—1.85 倍;颞眼沟明显,颞眼距为眼高的 0.35 倍。头背面观宽为长的 2.1—2.15 倍;上颊长为眼长的 $1/3$;POL 等于 OOL。触角(图 11)柄节长为眼高的 0.65 倍,略短于基部 3 索节之和(9:10),略长于棒节(9:8),上端不达中单眼下端;梗节加鞭节等于头宽;梗节略长于或等于第一索节;第一索节至第四索节长于宽,长约为宽的 1.2—1.4 倍,第五索节近方形,第六索节宽于长;棒节长为宽的 2.2—2.4 倍,长于末 2 索节之和(8:6.5);感觉毛稀,每一索节和棒节具一排;触角毛稀而短。

中胸盾片宽为长的 1.6—1.65 倍,约和小盾片等长。小盾片横沟明显,沟前域具网状深刻纹,沟后片亦具网状刻纹,但较浅。中胸盾片和小盾片侧面观略弓起。后胸背板中域光滑,长于并胸腹节中央长之半(6:8)。并胸腹节宽约为中央长的 4 倍;中域具微裂纹,反光强,中脊锋锐、完整,无侧褶;无明显气门沟。前翅基室端部一半具毛、肘脉完整,基脉外透明斑大,后缘关闭;后缘脉长为缘脉的 1.5—1.6 倍,缘脉长为痣脉的 1.6—1.7 倍;痣中型(图 12)。

腹柄短,宽为长的 4—5 倍,背面具横刻纹。柄后腹略长于中躯,但短于头及中躯之和;柄后腹骨化弱,长为宽的 1.3—1.5 倍;柄后腹第一节背板长为柄后腹全长的 $1/3$ 或长于 $1/3$ 。

雄: 未知。

变异: 有时体呈棕色、略具蓝绿色金属光泽。柄后腹有时长为宽的 1.7 倍。

本种和 *Seladerma globosum* (Delucchi) 相似,但在下列特征上可同后者相区别:第六索节宽于长;柄后腹长为宽的 1.3—1.5 倍,骨化弱但背面弓起不平;柄后腹第一节背板为柄后腹全长的 $1/3$ 或略长于 $1/3$ 。

寄主: 未知。在柳树上扫集。分布: 云南。

正模♀;云南丽江玉龙山,1974. V. 21,廖定熹采。副模,21♀♀,同正模。

片脊塞拉金小蜂 *Seladerma scabiosum* (Liao) 新组合

Carinoprepectus scabiosus Liao, 1982, 西藏昆虫,第二册,第 362—364 页。模式标本产于西藏。

廖定熹在建立本种时,还选定了—个副模(♀),笔者检视了该标本,并和正模作了比较,认为该标本在触角形状、胸部刻点类型和柄后腹形状上都与正模有明显差别,不是 *Seladerma scabiosum* (Liao),由于该标本损坏严重,无法进一步鉴定,但肯定属于 *Seladerma* 属。

检视标本记录: 西藏芒康 1♀(正模), 4150m, 1976. VI. 16, 韩寅恒采。

ON THE CHINESE SPECIES OF THE GENUS *SELADERMA* WALKER

(Hymenoptera: Pteromalidae, Miscogasterinae)

HUANG DA-WEI

(Institute of Zoology, Academia Sinica, Beijing 100080)

The present paper deals with Chinese species of the genus *Seladerma* Walker, including 6 new species, 1 new combined species and 1 newly record in China. All of the type specimens of the new species are kept in the Institute of Zoology, Academia Sinica.

Seladerma geniculatum (Zetterstedt), new record in China.

Material examined: Hebei 3♀♀.

Seladerma breviscutum Huang sp. nov. (figs. 1—3)

This species is close to *S. parviclava* (Thomson), but differs from the latter in the following characters: head in dorsal view 2 times as broad as long, in lateral view 1.5 times as high as long; petiole quadrate, gaster shorter than mesosoma.

Host. Unknown.

Holotype ♀, Yunnan, 2300M., 22. VIII. 1984, collected by Li Changfang.

Seladerma conoideum Huang sp. nov. (figs. 4—5)

This species resembles *Seladerma caledonicum* Graham, but differs from it in the following characters: petiole quadrate; central area of metanotum punctate; forewing with marginal vein 1.4 times as long as stigmal vein.

Host. Unknown.

Holotype ♀, Qusum, Xizhang, 27. VII. 1891, collected by Li Xinnian.

Seladerma brunneolum Huang sp. nov. (fig. 6)

This species is similar to *S. costatellum* Huang, but differ from it in the following characters: antenna slender, combined length of pedicellus and flagellum 1.3 times as long as breadth of head, hairs on flagellum sparse; petiole 1.5 times as broad as long; gaster shorter than mesosoma, 1.2-1.4 times as long as broad, dorsal surface not distinctly concave.

Host. Unknown.

Holotype ♀, Hebei, 16. VIII. 1964, collected by Chen Tailu.

Paratypes, 1♀, ditto; 1♀, Hebei, 14. VIII. 1964, collected by Chen Tailu.

Seladerma longivena Huang sp. nov. (fig. 7)

This species resembles *S. costatellum* Huang, but differs from it in the following characters: basal cell of forewing along submarginal vein with hairs, postmarginal vein 1.65 times as long as marginal vein; gaster shorter than combined length

of head and mesosoma.

Host. Unknown.

Holotype ♀, Jilin, 1800-2000M., 6. VIII. 1978, collected by Liao Dingxi.

***Seladerma costatellum* Huang, sp. nov.** (figs. 8—10)

The species is close to *S. diuinum* (Delucchi), but differs from it in the following characters: antenna with pedicellus shorter than first funicular segment; median carina of propodeum anterior-medially with two short transverse costulae; gaster 2 times as long as broad.

Host. Unknown.

Holotype ♀, Hebei, 16. VIII. 1964, collected by Chen Tailu. Paratypes, 5 ♀♀, Hebei, 14. VIII. 1964, collected by Chen Tailu; 1 ♀, 16. VIII. 1964, collected by Han Yinheng.

***Seladerma politum* Huang, sp. nov.** (figs. 11—12)

This species is similar to *S. globosum* (Delucchi), but differs from the latter in the following characters: sixth funicular segment broader than long; gaster 1.3-1.5 times as long as broad, dorsally convex; first tergite of gaster about one third as long as total length of gaster.

Host. Unknown.

Holotype ♀, Yunnan, 21. V. 1974, collected by Liao Dingxi. Paratypes, 21 ♀♀, ditto.

***Seladerma scabiosum* (Liao), comb. nov.**

Carinoprepectus scabiosus Liao, 1982, Insects of Xizhang, vol. 2: 362—364.