

中国矩胸金小蜂属记述

(膜翅目: 金小蜂科)

黄 大 卫

(中国科学院动物研究所 100080)

摘要 本文记述了中国矩胸金小蜂属 *Syntomopus* Walker 一个新种 *S. fuscipes* sp. nov. 和四个新记录种。新种模式标本保存于中国科学院动物研究所。

关键词 膜翅目 金小蜂科 矩胸金小蜂属 新种

矩胸金小蜂属 *Syntomopus* Walker

Syntomopus Walker, 1833 Ent. Mag. 1:371, 372. 模式种: *S. thoracicus* Walker, 1839 Westwood 后来指定(第 69 页)

属征 前胸背板分为明显的颈和领, 领矩形, 前缘无脊; 胸部平; 盾纵沟几乎伸达中胸盾片后缘, 后部有的很浅; 唇基下端 3 齿; 柄后腹第一节背板大, 第二节背板极小于第一节。

本属种类寄生于双翅目潜蝇科昆虫。

种检索表(雌)

- 1. 头前面观宽等于高; 索节均宽大于长..... 卵头矩胸金小蜂 *Syntomopus oviceps* Thomson
- 头前面观宽大于高 2
- 2. 并胸腹节中脊仅基部有一小段; 腹柄长为宽的 2 倍, 后部较细.....
- 无脊矩胸金小蜂 *Syntomopus incisus* Thomson
- 并胸腹节中脊完整 3
- 3. 小盾片明显长大于宽, 略拱起; POL 是 OOL¹⁾ 的 2 倍; 前翅基室端部具毛; 柄后腹第一节背板后缘中央向前略弯曲; 腹柄长不足宽的 2 倍。..... 痣足矩胸金小蜂 *Syntomopus fuscipes* sp. n.
- 小盾片宽等于长, 平坦..... 4
- 4. 前胸背板后部前侧角明显突出..... 侧角矩胸金小蜂 *Syntomopus incurvus* Walker
- 前胸背板后部前侧角不突出..... 矩胸金小蜂 *Syntomopus thoracicus* Walker

卵头矩胸金小蜂 *Syntomopus oviceps* Thomson

Syntomopus oviceps Thomson, 1878, Hymen. Scandian. V:24 模式标本产于瑞典。

中国新记录。

寄主在英国寄生于 *Phytomyza flavicornis* Fallen 我国标本系网捕, 无寄主记录。

本文于 1988 年 1 月 14 日收到。

1) POL 后单眼距; OOL 后单眼复眼距

分布 北京; 英国, 瑞典。

检视标本 北京 1♀, 1986. VII. 11, 廖定焘采。

我国的标本柄后腹第一节背板后缘中央向前略微切入, 而该种欧洲标本后缘直。考虑到其它特征都和欧洲标本相符合, 我国标本只有一个, 故暂将该标本归入本种。

无脊矩胸金小蜂 *Syntomopus incisus* Thomson

Syntomopus incisus Thomson, 1878, Hymen. Scandian. V:23. 模式标本产于瑞典。

中国新记录。

寄主我国标本均为网捕所得, 无寄主记录。在英国寄生于 *Melanagromyza lappae* (Loew), *M. dettmeri* Hering, *M. aeneiventris* (Fallen)。

分布河北、内蒙古、陕西、福建、山东、四川、云南; 英国, 意大利, 瑞典。

检视标本 河北承德 3♀, 1974. (X. 22, 廖定焘采; 河北昌黎 2♀, 1964. X. 19, 2♂♂, 1978. IX. 14—17, 廖定焘采; 河北北戴河 3♂♂, 1979. IX. 12, 廖定焘采; 内蒙海拉尔 4♂♂, 1981. VIII. 3, 廖定焘采; 福建邵武 1♀, 1945. X. 25, 1♀, 1948. X. 30, 1♀, 1948. XI. 20, 3♂♂, 1945. XI. 16, 赵修复采; 山东泰山 5♀, 1962. X. 10, 廖定焘采; 山东曲阜 1♀, 1962. X. 15, 廖定焘采; 山东厉城 1♀, 1962. X. 19, 廖定焘采; 四川青城山 2♀, 1983. X. 20 李畅方采; 云南丽江 1♀, 1962. IX. 1, 廖定焘采, 云南沾益 1♂, 1957. IV. 19, 廖定焘采; 陕西 1♂, 1976. VII. 5, 廖定焘采。

棕足矩胸金小蜂 *Syntomopus fuscipes* sp. n. (图 1—3)

雌 体长 1.8—2.2mm。体蓝黑色。触角柄节蓝黑色, 梗节和鞭节褐色。足基节蓝黑色, 转节、腿节和胫节棕色(有的前足胫节褐黄色, 腿节和胫节关节处褐黄色), 基部 4 跗节褐黄色, 端跗节棕色(有的前足跗节棕色)。翅透明, 翅脉棕色至暗褐黄色。

头 前面观高为宽的 1.1 倍; 触角窝中单眼距为触角窝唇基下端距的 1.5 倍; 口上沟不明显, 唇基表面具纵刻纹。侧面观头高为长的 2 倍; 颞眼沟缺失, 颞眼距为眼高的 0.4 倍。背面观头宽为长的 2.3 倍; 上颊长为眼长的 2/5; POL 为 OOL 的 2 倍。触角(图 1)柄节长为眼高的 0.6 倍, 上端不达中单眼; 梗节加鞭节等于头宽; 梗节侧面观长大于宽, 略短于第一索节; 第一索节长为宽的 1.2 倍, 第二索节方形, 第三至第六索节近方形或宽略大于长, 尤其是第六索节有的明显宽大于长; 棒节长为宽的 2.2—2.4 倍; 感觉毛极稀疏, 触角毛浓密, 不明显向外长。

前胸 背板后部宽为中央长的 3.5 倍, 前侧角不明显突出, 中央长不足中胸盾片长之半(8:20)。中胸盾片宽为长的 1.65—1.7 倍, 盾纵沟后部外侧凹陷, 盾纵沟近似完整。小盾片长于中胸盾片, 明显长大于宽, 背面隆起。并胸腹节中域刻点较小盾片上的刻点粗糙; 中脊、侧褶完整; 气门沟宽。前翅(图 2)基室端部具毛, 后缘关闭; 基脉外透明斑后缘关闭(有的从肘脉延续过来的毛比较稀疏); 后缘脉长为痣脉的 0.8 倍; 缘脉长为痣脉 2.5 倍; 后翅前缘室无毛。

腹柄长不足宽的 2 倍(12:7), 两侧平行。柄后腹(图 3)长为宽的 1.3—1.45 倍; 柄后腹第一节背板后缘中央向前微微弯曲, 柄后腹第二节明显大于其后各节。

雄 未知。

本种和 *Syntomopus agromyzae* Hedqvist 相近, 但在下列特征上与之相区别: 足腿节、转节及胫节棕色; POL 为 OOL 的 2 倍; 前翅基室端部具毛; 后缘脉长为缘脉的 0.8

倍;柄后腹第一节背板后缘中央向前略弯曲;腹柄长不足宽的2倍。

寄主 未知。

分布 河北。

正模♀,河北小五台,1964. VIII. 14, 陈泰鲁采。副模1♀,同正模。

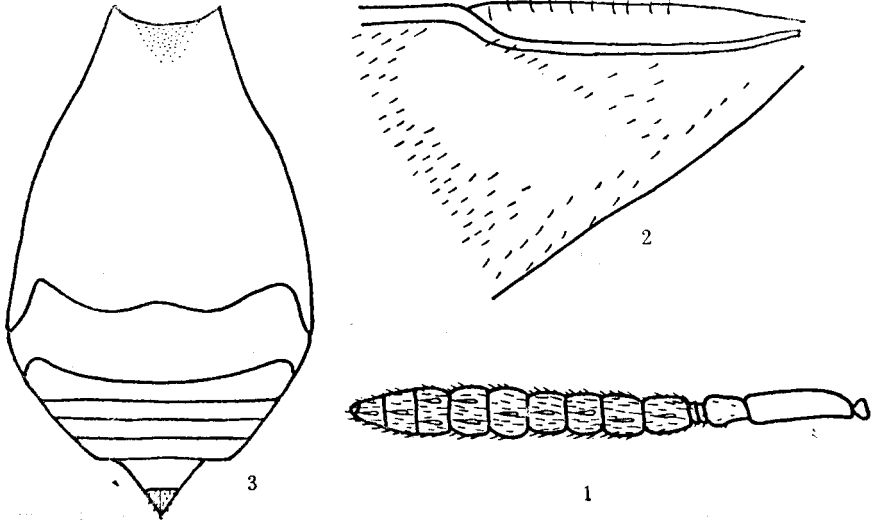


图1—3 棕足矩胸金小蜂
Syntomopus fuscipes sp. n.

1.触角 (antenna) 2.前翅基部 (base of forewing) 3.柄后腹 (gaster)

侧角矩胸金小蜂 *Syntomopus incurvus* Walker

Syntomopus incurvus Walker, 1833, Ent. Mag. 1:372 模式标本产于英国。

中国新记录。

寄主 在英国寄生于 *Melanagromyza dettmeri* Hering 和 *M. tripolii* Spencer。我国的标本无寄主记录。

分布 宁夏;英国,瑞典,意大利。

检视标本 宁夏六盘山1♀,1984. VII.31, 廖定焘采。

矩胸金小蜂 *Syntomopus thoracicus* Walker

Syntomopus thoracicus Walker, 1833, Ent. Mag. 1:372 模式标本产于英国。

中国新记录。

寄主 江苏标本从豆杆黑潜蝇 *Melanagromyza sojae* (Zehntner) 的蛹中育出。在德意志联邦共和国寄生于 *M. eupatorii* Spencer。

分布 新疆、河北、山东、江苏、安徽、福建、四川、云南;英国、瑞典、德意志联邦共和国、苏联。

检视标本 河北北戴河1♀,1979. IX.12, 廖定焘采;河北邢台1♀,1978. IX.18, 廖定焘采;河北围场1♂,

1985. VIII. 7, 米华富采; 山东泰山 1♀, 1962. X. 9, 廖定焘采; 山东德州 2♂♂, 1978. VIII, 廖定焘采; 江苏淡云 6♀♀, 3♂♂, 1978. VIII, 出自豆杆黑潜蝇 *Melanagromyza sojae* (Zehntner) 的蛹; 江苏江浦 2♀♀, 1♂♂, 1979, 出自 *M. sojae* (Zehntner) 的蛹; 安徽 1♂♂, 时间、采集人不详; 福建沙县 3♀♀, 3♂♂, 1979. VII. 19, 刘依华采; 福建邵武 2♀♀, 1948. X. 20, 1♂♂, 1945. XI. 16, 赵修复采; 福建龙溪 1♀♀, 1979. X. 29, 黄居易采; 新疆阿克苏 1♀♀, 1964. VI. 14, 廖定焘采; 四川昭觉 1♀♀, 1974. VII. 6, 廖定焘采; 四川青城山 1♀♀, 1983. X. 19, 李畅方采; 云南下关 1♂♂, 2050m, 1955. V. 30, B. 波波夫采; 云南景东 1♂♂, 1957. III. 30, 廖定焘采; 云南曲靖 1♂♂, 1957. IV. 19, 廖定焘采。

参 考 文 献

- Graham, M. W. R. de V. 1969 The Pteromalidae of North-western Europe (Hymenoptera: Chalcidoidea). *Bull. Br. Mus. nat. Hist. Ent. Suppl.* 16: 1—908.
- Hedqvist, K.J. 1972 Notes on Chalcidoidea (Hym.) I. The genus *Syntomopus* Walker (Pteromalidae, Miscogasterinae, Sphegigasterini). *Entomol. Ts. Agr.* 93(4): 210—215.

ON THE CHINESE SPECIES OF THE GENUS *SYNTOMOPUS* WALKER (HYMENOPTERA: PTEROMALIDAE)

HUANG DA-WEI

(Institute of Zoology, Academia Sinica)

This paper deals with the Chinese species of the genus *Syntomopus* Walker, including 1 new species and 4 new recorded species in China. A key to females of the Chinese species is worked out. The type specimens of the new species are deposited in the Institute of Zoology, Academia Sinica.

Syntomopus fuscipes sp. nov. (figs. 1—3)

The female is similar to that of *Syntomopus agromyzae* Hedqvist, but differs in the following characters: legs with trochanter, femur and tibia brown; POL 2 times as long as OOL; basal cell of fore wing with distal part pilose; postmarginal vein 0.8 times as long as marginal vein; first tergite of gaster with median posterior margin slightly concave; petiole of gaster less than 2 times as long as broad.

Male and Host: Unknown.

Holotype ♀, Mt. Xiaowutai (39.9°N, 115.0°E) Hebei Province, 14. VIII. 1964, collected by Chen Tai-lu. Paratype, 1♀, ditto. The four new records from China are listed as follows: *Syntomopus oviceps* Thomson, *Syntomopus incisus* Thomson, *Syntomopus incurvus* Walker, *Syntomopus thoracicus* Walker.

Key words Hymenoptera Pteromalidae *Syntomopus* new species