

LA FAMILIA “EUCHARIDAE”

(HYMENOPTERA: CHALCIDOIDEA)

EN LA

REPÚBLICA ARGENTINA

POR EMILIO V. GEMIGNANI

Encargado de las Colecciones de Entomología del Museo Nacional de Buenos Aires

Desde hace tiempo existían en la colección del Museo varios pequeños himenópteros, cazados en las provincias de Salta y Jujuy por el doctor Carlos Spegazzini en el año 1905, que me llamaron la atención debido al desarrollo de su tórax.

Al estudiar estos insectos pude comprobar que se trataba de especies de los géneros *Thoracantha* Latreille y *Uromelia* Kirby, de la familia *Eucharidae*, de la que únicamente se conocían, de la Argentina, los géneros *Tragicola* Brèthes y *Semora* Cam.

Posteriormente el doctor Carlos Bruch me facilitó para su estudio algunos ejemplares que conservaba en su colección, mientras que el señor Juan B. Daguerre, preparador de la Sección Entomológica del Museo, pudo coleccionar en la provincia de Buenos Aires otros especímenes de esta familia en nidos de hormigas.

Familia **EUCHARIDAE**

- 1846. *Eucharidae* Walker, *List Chalcid. Brit. Museum*, vol. I, pág. 21.
- 1886. *Eucharinae* Howard, *Ent. Amer.*, vol. I, pág. 198.
- 1897. *Eucharidae* Ashmead, *Proceedings Entomol. Soc. Washington*, vol. IV, pág. 235.
- 1898. *Eucharidae* Ashmead, *Proceedings Entomol. Soc. Washington*, vol. IV, pág. 245.
- 1900. *Eucharidae* Ashmead, *Proceedings U. S. National Museum*, vol. XXIII, pág. 202.
- 1904. *Eucharidae* Ashmead, *Memoirs of the Carnegie Museum*, vol. I, pág. 266.
- 1909. *Eucharidinae* Schmiedeknecht, *Genera Insectorum*, fasc., 97, pág. 67.

Esta familia toma su nombre del género *Eucharis* Latreille (1805) que fué creado tomando como tipo a *Cynips ascendens* Fabricius (1787).

Caracteres generales de la familia. — Mandíbulas falciformes con uno o dos dientes en una u otra mandíbula; tórax muy desarrollado y giboso; escudete generalmente muy desarrollado y frecuentemente prolongado hacia atrás llegando en muchos casos a cubrir el abdomen y las alas; patas sumamente delgadas; coxas globulosas; abdomen siempre más pequeño que el tórax, siempre pedunculado, el segundo segmento abdominal bien desarrollado y cubriendo a veces los restantes segmentos o la mayor parte de ellos; ovopositor fuerte y bien visible.

Excluyendo el género *Tragicola* Brèthes, que según este autor es productor de agallas en una especie de *Euphorbiacea* del género *Tragia*, las restantes especies de esta familia serían, al parecer, parásitas de hormigas.

A continuación doy la lista bibliográfica de los diversos autores que se han ocupado de la vida parasitaria de estos himenópteros, en la creencia que pueda ser de utilidad para los estudiosos que quieran ocuparse en nuestro país de tan interesante problema.

1890. Forel, *Un parasite de la Myrmecia forficata* in *Comptes Rendus de la Société Entomologique de Belgique* (Ser. IV) n° 2, pág. VIII, X.
 1907. Wheeler, *Polymorphism of Ants* in *Bulletin American Museum Natural History*, vol. XIII, pág. 1-93, pl. 1-6.
 1910. Wheeler, in *Ants*, cap. XXII, pág. 418 y figs. en las págs. 413-416.
 1918. Brèthes, *Description d'un Chalcidien Gallicolle de la République Argentine*, in *Bulletin Société Entomol. de France*, pág. 82.
 1919. Brues, C. T., *Chalcid fly parasitic of the Australian Bull-Dog Ants*, in *Annals of the Entomol. Society of America*, 1. XII, pág. 13.
 1923. Clausen, C. R., *The biology of Schizaspidia tenuicornis Ashmead a Eucharid parasite of Camponotus* in *Annals of the Entomol. Soc. Amer.*, vol. XVI., N° 3, pág. 195.
 1925. Park y Thomson, *Notes on the larvae of the Chalcidoidea*, in *Annals of the Entomological Society America* 3, vol. XVIII, pág. 384.

Clave para reconocer los géneros hallados en la Argentina

1. Corselete simple, no bidentado y sin apófisis 2
 Corselete con apófisis dirigidos hacia atrás 5
2. Pecíolo abdominal mucho más largo que las coxas posteriores... 3
 Pecíolo abdominal muy pequeño o no más largo que las coxas posteriores 4
3. Antenas de 13 artejos, pedicelo más largo que ancho, segundo segmento abdominal muy ancho cubriendo los restantes segmentos.
Semora Cam.

- Antenas de 12 artejos, pedicelo tan largo como ancho, segundo segmento abdominal tan ancho como los restantes; los últimos bien visibles *Parasemora* nov. gen.
4. Segmento mediario en forma cónica, pecíolo muy pequeño no llegando a un milímetro de largo; antenas de 13 artejos con 3 anillos *Tragicola* Brèthes
- Segmento mediario normal, no cónico; pecíolo abdominal tan largo como las coxas posteriores; antenas de 13 artejos, artejos del flagelo más o menos del mismo largo entre sí. *Orasema* Cam.
5. Apófisis del escudete anchos en su base no sobrepasando el extremo del abdomen *Thoracantha* Latr.
- Apófisis del escudete sobrepasando el extremo del abdomen. 6
6. Antenas de 11 artejos; apófisis escutelares en forma de espinas curvadas en su parte media *Kapala* Cam.
- Antenas de 11 artejos, apófisis escutelares anchas en su base adelgazándose en su ápice *Uromelia* Kirby

No doy una clave de los machos de estos géneros debido a que no conozco algunos de ellos, como ser los de *Semora* Cameron y *Tragicola* Brèthes; en cuanto a los machos de *Orasema* y *Parasemora* sus artejos son algo más alargados que en las hembras, mientras que en *Kapala*, *Thoracantha* y *Uromelia* las antenas son flaveladas.

Género THORACANTHA Latreille

1825. *Thoracantha* Latreille, *Familles du Règne Animal*, pág. 492.
1829. Latreille, in *Cuvier Règne Animal*. vol. V, pág. 297.
1839. Waterhouse, *Trans. Entomol. Soc. London* (ser. I.) t. II, part. III, pág. 196.
1840. Blanchard, *Histoire Naturelle des Insectes*, t. III, pág. 257.
1890. Kirby, *Journal Linn. Soc. London, Zool.*, t. XX, pág. 32-33.
1896. Ashmead, *Proceedings of the Entomol. Society of Washington*, t. IV, pág. 240.
1904. Ashmead, *Memoirs of the Carnegie Museum*, I, pág. 268; 270.
1909. Schmiedeknecht, *Genera Insectorum, Hymenopt.* fasc. 97, pág. 69, 70, 78.
1846. Galaria Brullé, *Histoire Naturelle Insectes, Hymenopt.* IV, pág. 572.
1894. *Acrostela* Shipp. *The Entomologist*, t. XXVII, pág. 188 ♂.

Este género fué fundado por Latreille en 1825 l. c. sin denominar especie

y dando los siguientes caracteres: *Les g. Eucharis; Thoracantha* (insectes du Brésil remarquables par leur écusson que recouvre les ailes).

Este mismo autor en *Cuvier Règne Animal*, V, página 297 (1829), vuelve a referirse a este género, pero tampoco da aquí descripción de especie genotipo.

Guérin-Ménéville en la plancha 67, figura 8, de su obra, *Iconographie du Règne Animal*, que apareció entre los años 1829-1844, da el dibujo de una especie que denomina *Thoracantha Latreille*; pero como esta plancha fué dada a la publicidad antes que el texto es Waterhouse en 1839, locución citada, que da la primera descripción de esta especie y a continuación agrega lo siguiente:

«El insecto aquí descrito parece ser idéntico al que tenemos ilustrado por Guérin en *Iconographie du Règne Animal*, pero como hasta la fecha no hay descripción del mismo en este libro, es deseable que tan interesante insecto sea mejor conocido.»

Y propone, en el caso de que este insecto fuera distinto al figurado por Guérin, el nombre de *Th. coleopteroides*.

En el texto de *Iconographie du Règne Animal*, página 415, Guérin da la descripción de su especie agregando al final de la misma:

«Watherhouse donne una description de notre espèce dans les *Transactions Soc. Entomol.* London, vol. II, pág. 196 et fig. au trait pl. XVII, fig. 3.»

Blanchard, en 1840 (loc. cit.), al referirse a esta especie da una buena descripción genérica en la siguiente forma:

«Corps excessivement épais et comme globuleux. Tête fort, large. Antennes inserées vers le milieu de la face, composées de onze articles cylindriques. Mandibules petites, étroites, dentelées au côté interne. Corcelet excessivement large et convexe. Ecusson extrêmement développé recouvrant entièrement les ailes et l'abdomen, comme chez les Scutellera de l'ordre des hémiptères. Pattes grêles, les cuisses postérieures aussi minces que les autres. Abdomen attaché au thorax par un pédicule extrêmement court.»

Sólo cuatro especies se conocían de este género de las cuales una corresponde a la fauna Europea y tres a la Americana, de esta última, dos corresponden a Sudamérica; *Thoracantha Romandi* Guérin, de Colombia y *Th. Latreille* Guérin del Brasil; a éstas debe agregarse una nueva especie hallada en la República Argentina.

Las especies sudamericanas pueden reconocerse por los siguientes caracteres.

1. Cabeza, tórax y abdomen negro azulado..... 2
Cabeza y tórax negro azulado; abdomen amarillo con una mancha oscura a cada lado de su primer segmento. . *Th. Romandi* Guér.

2. Scutum estriado transversalmente; escudete y apófisis escutelares lisas *Th. Latreillei* Guér.

Scutum estriado transversalmente; escudete y apófisis escutelares estriadas longitudinalmente *Th. Bruchi* nov. sp.

***Thoracantha Bruchi* nov. sp.**

(Fig. 1 y 2)

♀ Negra azulada. Frente con una serie de estrías a ambos lados del surco frontal y que se unen por debajo del punto de inserción de las antenas. Las

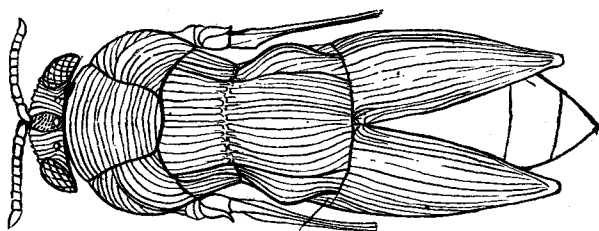


Fig. 1

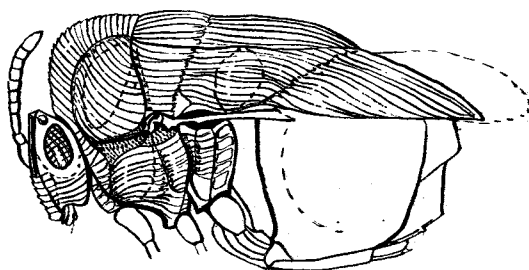


Fig. 2

Thoracantha Bruchi nov. sp.

Fig. 1. Vista dorsal. Aumento ± 15 diámetros. — Fig. 2. Vista lateral
Aumento ± 12 diámetros

estrías más externas que rodean el surco frontal tocan el borde interno del ocelo posterior, el surco es bien marcado, de forma oval y con finas rugosidades en su parte interna. Mejillas con estrías paralelas entre sí y que se prolongan hacia el clípeo, éste es liso. Ojos relativamente grandes; ocelos posteriores más cercanos al borde ocular que al ocelo mediano. Antenas de once artejos, el escapo ennegrecido, los restantes artejos de un color castaño claro. Scutum transversalmente estriado; estas estrías continúan sobre los parapsides. Escudete y apófisis escutelares estriadas longitudinal-

mente. Pecíolo una vez y media más largo que las coxas posteriores. Propleura, mesopleura y metapleura estriadas. Abdomen finamente estriado transversalmente. Coxas del color general del cuerpo. Fémures, tibias y tarsos de un color amarillo pálido. Alas transparentes.

Longitud: 5 milímetros.

Holotipo y dos paratipos en la colección del Museo Nacional de Historia Natural de Buenos Aires, número de catálogo: 7116; 7270 y 30157 respectivamente.

Me ha inducido a crear una nueva especie, que gustosamente dedico al distinguido coleopterólogo doctor Carlos Bruch, la estriación de las apófisis escutelares, carácter que difiere de *Th. Latreille* Guérin, por cuanto todas las descripciones dan a entender que son lisas.

El doctor Carlos Bruch ha cazado un ejemplar de esta especie entre residuos de un nido de *Pogonomyrmex carnívora* Snts., lo que hace suponer que también sea parásita de hormigas. Este ejemplar fué amablemente donado por el doctor Bruch al Museo, en cuya colección se encuentra bajo el número 30157. Localidad: República Argentina: Provincias de Salta y Jujuy (C. Spegazzini), Fives Lille (provincia de Santa Fé) (Carlos Bruch).

Género UROMELIA

1890. *Uromelia*, Kirby, *Journal Linnaea Society London, Zoology*, t. XX, pág. 33.
 1896. Ashmead, *Proceedings of the Entomol. Society of Washington*, t. IV, página 240.
 1898. Dalla Torre, *Catalogus Hymenopterorum*, t. V, pág. 367.
 1904. Ashmead, *Memoirs of the Carnegie Museum*, t. I, págs. 268, 270.
 1909. Schmiedeknecht, *Genera Insectorum*, fasc. 97, págs. 69, 70, 78.
 1894. *Lasionychus* Shipp, *The Entomologist*, t. XXVII, pág. 188.

Especie genotipo: *Thoracantha striata* Perty

Esta especie está citada de las siguientes localidades: Brasil, orillas del Amazonas (Perty, Blanchard, Bates, Westwood, Shipp) Santarem (Ashmead).

Este género fué creado por Kirby, 1886 (loc. cit.), tomando como especie genotipo a *Thoracantha striata* de Perty, sus características son: Antenas de once artejos simples en la hembra y con diez ramificaciones en el macho. Apófisis escutelares cubriendo completamente el abdomen, sobrepasando a éste en casi el doble del mismo, estas apófisis son anchas en su base, adelgazándose en su ápice en forma aguda y con algunas estrías longitudinales más pronunciadas en su base.

A continuación describo una nueva especie que resulta ser la segunda de este género y que denomino *U. Spegazzinii* en memoria de su primer descubridor el extinto doctor Carlos Spegazzini.

***Uromelia Spegazzinii* nov. sp.**

(Figs. 3, 4, 5, 6 y 7)

♀ Negra azulada, con pequeñas cerdas esparcidas en todo su cuerpo.— Antenas de once artejos cubiertos de pelos y cerdas, escapo y pedicelo ama.

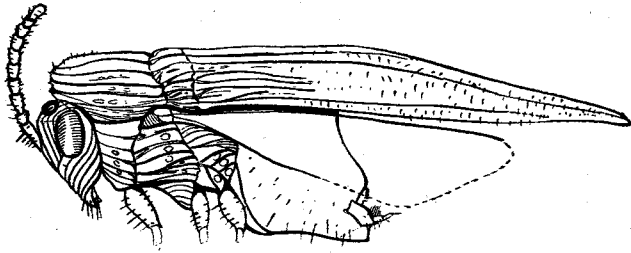


Fig. 3

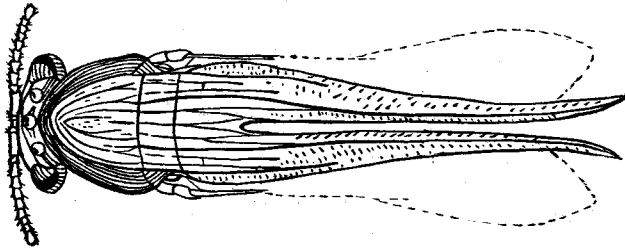


Fig. 4



Fig. 5

Uromelia Spegazzinii nov. sp. ♀

Fig. 3. Vista dorsal. Aumento 13 diámetros. —
Fig. 4. Vista lateral. Aumento 13 diámetros. —
Fig. 5. Antena muy aumentada. — Fig. 6. Último artejo antenal muy aumentado.

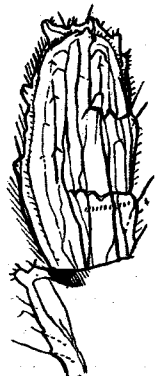


Fig. 6

rillos; los artejos del funículo de color pardo oscuro, estos artejos con algunas protuberancias a sus lados, especialmente en el último, el cual es más largo que los dos anteriores reunidos y tiene dos incisiones que llegan hasta su parte media (figs. 5 y 6). Frente con tres estrías bien marcadas a cada lado del surco frontal que llegan hasta la base de las antenas, entre estas estrías existen otras mucho más cortas. Cara con cuatro estrías transversales. Mejillas con cinco estrías paralelas entre sí que no cruzan el clípeo. Ojos grandes en relación a la cabeza, con pequeñas cerditas iguales a las que se hallan sobre el cuerpo; el surco frontal bien pronunciado y con pequeñas rugosidades en su interior. Ocelos posteriores más cercano al borde ocular que al ocelo mediano.

Tórax giboso; scutum con fuertes estrías transversales desde su borde

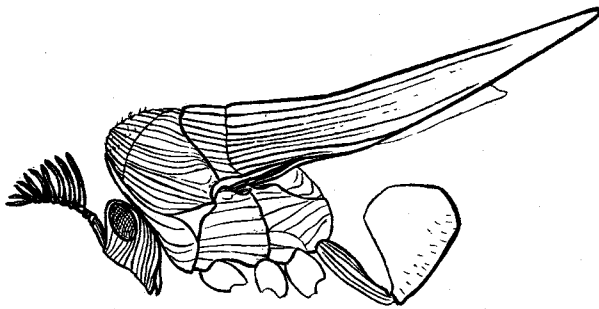


Fig. 7. *Uromelia Spegazzinii* nov. sp. ♂
Aumento ± 12 diámetros

anterior hasta el punto más prominente de la giba, desde este punto con estrías longitudinales que se prolongan sobre el escudete y las apófisis escutelares en la forma que están representadas en el dibujo; las estrías transversales del scutum se extienden sobre los parapsides. Propleura, mesopleura y metapleura estriadas en el sentido longitudinal del cuerpo del insecto. Pecíolo abdominal estriado, tan largo como las coxas posteriores; éstas y el abdomen del color general del cuerpo. Fémures, tibiae y tarsos amarillo-pálido. Alas hialinas con pequeñas cerditas en toda su extensión.

♂ Antenas con diez ramificaciones; tórax mucho más giboso que en la ♀, las apófisis escutelares más estriadas; pecíolo mucho más largo, tan largo como el doble de las coxas posteriores; abdomen trianguliforme, apófisis escutelares más delgadas que en la ♀, dirigidas levemente hacia arriba (fig. 7).

Longitud: Desde la cabeza al extremo del abdomen, 4 milímetros, desde la cabeza al ápice de las apófisis escutelares, 6 milímetros.

Holotipo ♀ Alotipo y dos paratipos ♀, en la colección del Museo Nacional

de Historia Natural de Buenos Aires, una con el número de catálogo 7116 y tres con el número 30158.

Localidad: República Argentina: provincia de Salta (C. Spegazzini) Tafi del Valle (Tucumán) y Huassan (Prov. de Catamarca) (C. Bruch).

El doctor Carlos Bruch ha tenido la deferencia de donar al Museo los ejemplares cazados por él.

Género **KAPALA** Cameron

1884. *Kapala* Cameron, *Biologia Centrali Americana, Hymenoptera*, t. I, pág. 102.
 1890. Kirby, *Journal of Linnean Society. Zoology*, t. XX, pág. 33.
 1896-1901, Ashmead, *Proceedings of the Entomological Society of Washington*, vol. IV, págs. 240, 242.
 1894, Dalla Torre, *Catalogus Hymenopterorum*, t. V, pág. 364.
 1904, Ashmead, *Memoirs of the Carnegie Museum*, t. I, págs. 269, 270.
 1909, Schmiedeknecht, *Genera Insectorum*, fasc. 97, págs. 69, 70, 80.
 1846, *Chilocerus* Brullé (nec. Latreille), *Histoire Naturelle des insectes Hymenopt.*, vol. IV, pág. 571.

Caracteres del género.— Antenas de once artejos simples en la ♀ y ramificadas en el ♂; el tercer artejo antenal nunca más largo que el cuarto; las apófisis escutelares curvadas en su parte media hacia el interior y con sus extremos dirigidos hacia afuera. Escudete con estrías longitudinales que se prolongan sobre las apófisis escutelares.

Se conocen quince especies de este género incluyendo la nueva sp. que describo a continuación que es la primera especie argentina; de estas quince especies trece pertenecen a la fauna centro y sudamericana y dos a la fauna australiana.

Kapala argentina nov. sp.

(Figs. 8 y 9)

♀ Cabeza, tórax y apófisis escutelares de un color acerado con un débil tinte verdoso, las restantes partes del cuerpo excluyendo el abdomen y las patas, negro. Mejillas con estrías longitudinales que llegan hasta el cípeo, éste es liso, brillante. Surco frontal de forma oval con un surco medio bien marcado, las estrías más internas que rodean el surco frontal algo curvadas y anastomosándose algunas de ellas con la estría superior de la mejilla, mientras que las estrías más externas llegan hasta el ángulo ocular posterior; las estrías que se hallan dentro del surco frontal son cortas y se dirigen oblicuamente hacia el surco medio. Antenas de once artejos, el escapo y pedicelo de color amarillo-pálido, los restantes, salvo

el último que es del mismo color que los antes nombrados, son de color pardo oscuro. Ocelos posteriores más cercanos al borde ocular que al ocelo mediano. Parte anterior del scutum con pequeñas cerditas y gruesas estrías transversales que se extienden sobre los parapsides, la parte posterior del scutum como también el escudete y las apófisis del mismo con estrías longitudinales; las apófisis sobrepasan el abdomen. Propleura con fuertes rugosidades;

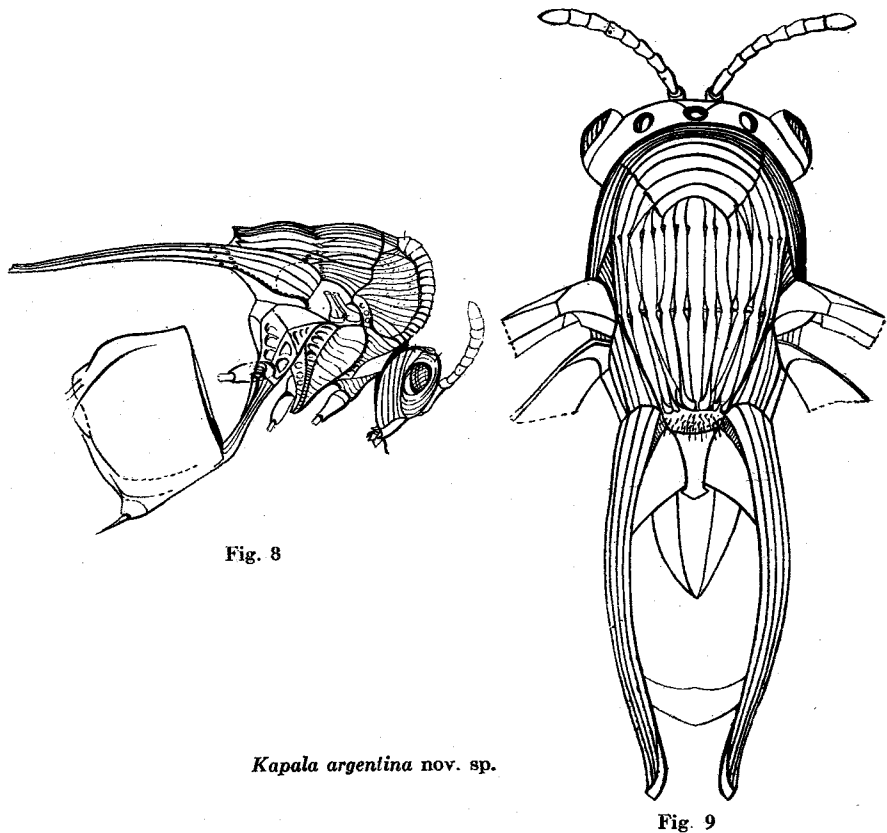


Fig. 8

Fig. 9

Kapala argentina nov. sp.

Fig. 8. Vista lateral. Aumento ± 14 diámetros. — Fig. 9. Vista dorsal
Aumento ± 23 diámetros

mesopleura con débiles estrías curvadas; metapleuras con una hilera de puntos en sus bordes laterales y leves estrías en su superficie. Segmento mediano muy rugoso a sus lados; contornos de su cara posterior rebordeada, aparentemente lisa y con finas rugosidades en sus ángulos. Coxas negras, fémures, tibias y tarsos de un amarillo pálido. Alas hialinas, cubiertas en toda su superficie con pequeñas cerditas oscuras. Pecíolo abdominal el doble más largo que las coxas posteriores, estriado longitudinalmente. Ab-

domen trapezoidal más abultado en su parte superior, negro brillante con leve reflejo azulado en su parte anterior; ápice castaño claro.

Longitud: desde la cabeza al extremo del abdomen, 3 ½ milímetros; desde la cabeza al ápice de las apófisis escutelares, 4 milímetros.

Holotipo y paratipos en la colección del Museo Nacional de Historia Natural, número de catálogo 7116.

Localidad: Salta (Leg. Carlos Spegazzini).

Género TRAGICOLA Brèthes

1918, *Bulletin Société Entomologique de France*, pág. 82.

Antenas insertas hacia la mitad de la cara, el escapo no llega hasta el ocelo mediano, el surco frontal poco pronunciado, antenas de trece artejos, con tres anillos, los artículos del funículo más o menos tan anchos como largos. Las mejillas un poco más largas que el diámetro transversal de los ojos. Los surcos parapsidales bien pronunciados. El escudete convexo, redondeado, con una carena muy débil. Segmento mediario terminando en forma cónica (1). Abdomen unido al tórax por un pecíolo sumamente pequeño; primer segmento abdominal muy corto, el segundo ocupa el resto del abdomen. Patas y alas normales.

Tragicola Haumani Brèthes

1918, *Bulletin de la Société Entomologique de France*, pág. 83.

(Figs. 10 y 11)

Longitud 3 milímetros. Color general del cuerpo, rojo oscuro; este color se vuelve a veces y por parte negruzco o negro, toda su superficie con pequeñas cerditas blancas, más tupidas y largas en las coxas posteriores. Cabeza y tórax cubiertos de pequeños puntos umbilicales; sus intervalos con finas estrías. El escapo, pedicelo y la base del primer anillo antenal testáceo; los restantes artejos negros, cubiertos de finos y pequeños pelos. La parte cónica del segmento mediario con algunas carenas longitudinales en

(1) Brèthes, al referirse a esta parte del cuerpo, dice: «L'abdomen est distinctement petiolé; le petiole consistant en une expansion conique du segment mediaire, et ce petiole est plus court que les coxas posterieures.» La parte que Brèthes denomina pecíolo no es nada más que la forma del segmento mediario, como puede verse en la figura 9; el pecíolo propiamente dicho existe, pero es sumamente pequeño.

su parte superior que llegan hasta su parte distal. Abdomen con un pequeño pecíolo de un diámetro menor que el extremo del segmento mediario. Primer segmento abdominal corto, muy pequeño, liso, el segundo finamente rugoso. Coxas posteriores casi el doble más largas que las restantes. Fémures ennegrecidos, con sus extremidades testáceas; de este último color son las tibias y los tarsos. Alas hialinas.

Loc. Conchitas (Prov. Buenos Aires. Leg. L. Hauman).

Un ejemplar ♀ en la colección del Museo con su correspondiente agalla, número 30159.

Según Brèthes ambos sexos no presentan entre sí grandes diferencias.

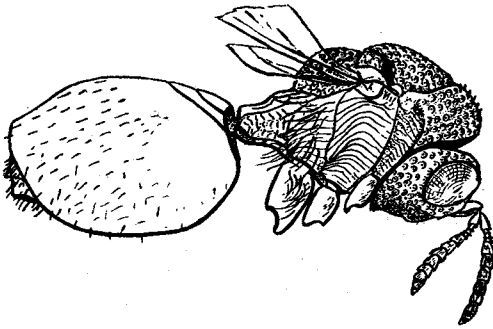


Fig. 10. *Tragicola Haumani* Brèthes
Aumento \pm 21 diámetros

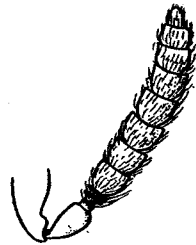


Fig. 11. Antena muy
aumentada

Género ORASEMA Cam.

1884. *Orasema* Cameron, *Biologia Centrali Americana. Hymenopt.*, t. I, pág. 104.
1890. Kirby, *Journal of the Linnean Society*, t. XX, pág. 29.
1896. Ashmead, *Proceeding of the Entomological Society of Washington*, t. IV, pág. 239.
1904. Ashmead, *Memoirs of the Carnegie Museum*, t. I, págs. 267; 269.
1909. Smedeknecht, *Genera Insectorum*, fasc. 97, págs. 68; 69, 73.

Caracteres del género. — Antenas de 13 artejos; artejos del funículo cilíndricos, simples en ambos sexos. Mandíbulas bien visibles; mandíbula derecha con dos dientes, la izquierda con uno. Tórax no muy giboso, punteado, surcos parapsidales bien marcados; escudete simple no bidentado ni con largas apófisis.

Se conocían doce especies de este género perteneciendo diez a la fauna americana y dos a la fauna australiana.

A continuación describo otras dos especies de este género, la primera fue cazada en la localidad de Las Flores (prov. de Buenos Aires) por

el preparador del Museo Nacional de Historia Natural de Buenos Aires don Juan B. Daguerre, quien halló los diversos estados de esta especie en nidos de *Pheidole strobili misera* Snts., y la segunda por el mismo naturalista, en Martín García.

***Orasema argentina* nov. sp.**

(Fig. 12)

Long. 3,5 mm. ♀ Cabeza y tórax verde esmeralda con reflejos dorados, el vértex con puntuación bien marcada tomando un aspecto rugoso; frente y cara reticulada; este reticulado está formado por finas estrías, clípeo

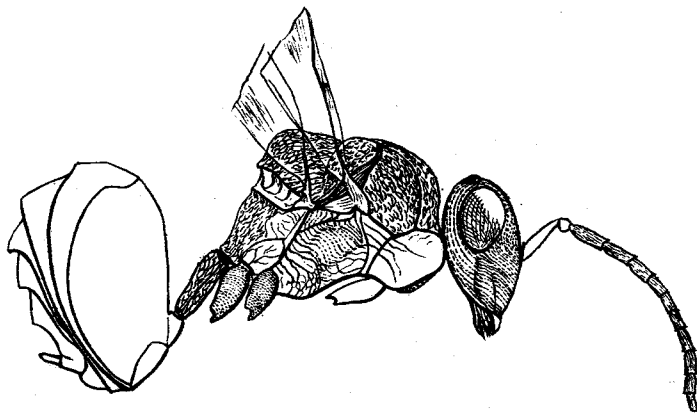


Fig. 12. *Orasema argentina* nov. sp. — Aumento ± 17 diámetros

liso, brillante, con algunos puntos en su superficie, surco frontal poco pronunciado. Mejillas con una impresión longitudinal desde el borde ocular posterior hasta la base de las mandíbulas, la parte interna de esta impresión con densa y fina puntuación dando la apariencia de finas estrías transversales; partes restantes de las mejillas con puntuación más gruesa de la que se halla en la impresión antes nombrada, pero más fina de la que se halla en el vértex. Antenas casi tan largas como el tórax, el escapo amarillo, el pedicelo algo más oscuro; artejos del funículo negros y cubiertos de pequeños pelos. Ocelos dispuestos en triángulo, los ocelos posteriores más cercanos al ocelo mediano que a los bordes oculares. Surcos parapsidales bien marcados. Scutum, parapsides, axilas y escudete con gruesa puntuación rugosa, algo más fina en la parte anterior del scutum; los parapsides rebordeados por una fina carena. Escudete más largo que ancho, redondeado en su extremo y contorneado por una carena muy tenue en la parte superior y otra en su parte inferior. Propodeum coarrugado. Propleura rugosa, mesopleura

y metapleura finamente puntuadas. Coxas del color del tórax; fémures, tibias y tarsos de un marrón amarillento. Pecíolo tan largo como las coxas posteriores, coarrugado. Abdomen liso, brillante, de un verde metálico, con reflejos violáceos, tan alto como la parte posterior del tórax y el pecíolo reunidos, acanalado en su parte anterior.

Alas hialinas, normales.

♂ Más o menos de las mismas características de la ♀, pero más grácil; abdomen mucho más pequeño, pecíolo más alargado, casi el doble del largo de las coxas posteriores.

Loc. Las Flores (prov. Buenos Aires) (J. B. Daguerre).

Holotipo y alotipo en la colección del Museo, número de catálogo 29024.

Orasema Doello-Juradoi nov. sp.

(Fig. 13-14)

Long. 3 mm. — Cabeza y tórax de un verde esmeralda, este color es algo más oscuro en las pleuras; pronoto, pleuras y axilas con pequeñas man-

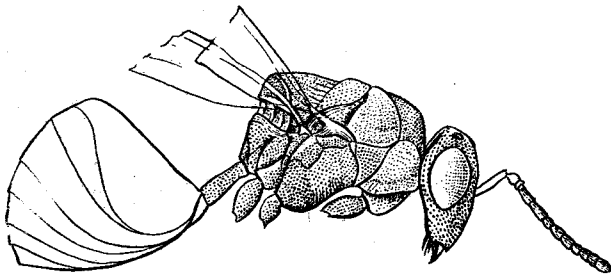


Fig. 13. *Orasema Doello-Juradoi* nov. sp. Aumento \pm 20 diámetros



Fig. 14. Antena muy aumentada

chas violáceas dispersas en su superficie; metanoto y segmento mediario de color violeta, las restantes partes del tórax con leve viso dorado, siendo este más intenso y con débil tonalidad rojiza en el centro del tórax y en la parte posterior del escudete, donde forma una banda transversal muy angosta.

Cabeza finamente puntuada, a excepción de la parte inferior del clípeo que es lisa; la puntuación que existe en los surcos laterales del clípeo y que cruza a éste en su parte superior, mucho más fina de la que se halla en las restantes partes de la cabeza. Surco frontal muy pronunciado. Antenas más cortas que el tórax, con el escapo engrosado en su parte media inferior, pedicelo más largo que ancho, 1^{er} artejo del funículo muy pequeño, casi una

cuarta parte del 2°; éste tan largo como el 3°; el 4° más corto que el anterior; el 5° y 6° iguales entre sí, más largos que el 4°, pero más cortos que el 2° y 3°; el 7° más corto que los anteriores; los siguientes más largos que el 7°; el último estrangulado en su medio. Escapo de color amarillo pálido; pedicelo y 1^{er} artejo del funículo algo más oscuros, los restantes artejos negros y cubiertos de pequeños pelos del mismo color. Ocelos dispuestos en triángulo, los posteriores más cercanos al ocelo mediano que a los bordes oculares.

Scutum puntuado, esta puntuación forma líneas ligeramente curvas que se prolongan sobre los parapsides; axilas, pleuras y segmento mediario con puntuación fina y compacta. Corselete más largo que ancho, con gruesa puntuación irregular. Pecíolo abdominal verde oscuro con fina puntuación, tomando ésta un aspecto rugoso.

Coxas con su mitad apical violácea, lo restante, del color general del tórax; fémures, tibias y tarsos, salvo los últimos artejos de éstos, que son ennegrecidos, de color amarillo-pálido.

Abdomen marrón, brillante, con reflejos violáceos en sus primeros segmentos. Alas normales.

Localidad: República Argentina, Isla Martín García (Leg. Daguerre). Holotipo y un paratipo en la colección del Museo, número de catálogo 31765.

Esta especie, que tengo el honor de dedicar al profesor M. Doello-Jurado, difiere esencialmente de las restantes de su género, en la forma de sus antenas, por lo cual, si bien podría formarse un nuevo género, no he creído conveniente hacerlo por responder ampliamente los restantes caracteres al género *Orasema* Cam.

Los ejemplares que me han servido para crear esta especie, fueron hallados por el señor Juan B. Daguerre en un nido de *Pheidole nitidula* Emery en estado de ninfa e hicieron eclosión en el Museo.

Género SEMORA Cameron

1909, *Transactions of the American Entomological Society of Philadelphia*, t. XXXV, pág. 432.

Este género creado para una especie capturada en la provincia de Mendoza, difiere de *Orasema* por sus artejos antenales más alargados; por el pecíolo abdominal más largo que las coxas posteriores y por el segundo segmento abdominal muy desarrollado que envuelve a todos los restantes segmentos. En el género *Orasema* en cambio este segmento tiene el mismo largo que los restantes.

La única especie conocida de este género es el genotipo *Semora xanthopus*

Cameron (loc. cit.), página 433. No existen ejemplares en la colección del Museo.

Género **PARASEMORA** nov. gen.

Antenas de doce artejos, contando el pequeño artejo basal, insertas en el medio de la cabeza más o menos a la altura del borde inferior de los ojos; el escapo no llega a tocar el ocelo medio, y es tan largo como el pedicelo y los dos artejos del funículo reunidos; pedicelo tan largo como ancho, primer artejo del funículo tan largo como el tercero; el segundo tan largo como el cuarto, el quinto y sexto iguales entre sí y algo más cortos que los anteriores; séptimo y octavo un poco más cortos e iguales entre sí, el último casi tan largo como los dos anteriores reunidos, adelgazándose en su parte distal. Cara y frente planas; el vértex convexo. Clípeo con surcos oblicuos y dos fosetas bien marcadas a sus lados; espacio mejillar casi tan largo como el diámetro vertical de los ojos. Surcos parapsidales bien marcados; pecíolo abdominal delgado, cilíndrico, casi dos veces más largo que las coxas posteriores. Segmentos abdominales bien visibles, el segundo no más corto que los siguientes. Mandíbulas bien desarrolladas, la derecha con dos dientes, la izquierda con uno.

Este nuevo género parece ser muy cercano a *Semora* Cam. y *Orasema* Cam., pero difiere del primero por la forma de sus artejos antenales y por el número de los mismos que son de 13 en *Semora* y por su segundo segmento abdominal que no envuelve a los restantes. Difiere de *Orasema* también por el número de sus artejos antenales y por la longitud y forma del pecíolo.

Parasemora Freychei nov. sp.

(Figs. 15 y 16)

Long. 3,5 mm. ♀ Cabeza y tórax verde oscuro con reflejos cobrizos; vértex convexo, cabeza densamente granulada en toda su superficie; ocelos posteriores más cercanos al ocelo medio que al borde ocular, el ocelo anterior grande, bien visible, insertado fuera y en la parte superior del surco frontal, el cual no es muy marcado; ojos grandes, salientes, cara plana, surcos laterales del clípeo bien marcados y profundos. Mandíbulas bien extendidas hacia afuera, de color amarillo a excepción de los dientes y ápice que son oscuros. Antenas de doce artejos, el escapo testáceo, los restantes negros, cubiertos de finos pelos. Pronoto finamente puntuado; scutum en su parte anterior con una serie de puntos formando más o menos líneas transversales casi regulares, parte posterior del scutum con gruesa y fuerte rugosidad, los parapsides con una escultura semejante a la parte posterior del scutum,

pero más pronunciada en su borde inferior; surcos parapsidales profundos, bien marcados y cruzados por 5 ó 6 carenas muy pequeñas y delgadas, dando la apariencia de pequeños oyuelos la superficie delimitada entre cada una de ellas. Escudete más largo que ancho, redondeado en su extremo posterior. Pleuras con hileras de puntos en toda su superficie. Pecíolo dos veces más largo que las coxas posteriores, delgado, cilíndrico, rugoso. Abdomen verde metálico, con reflejos violáceos, segundo segmento abdominal

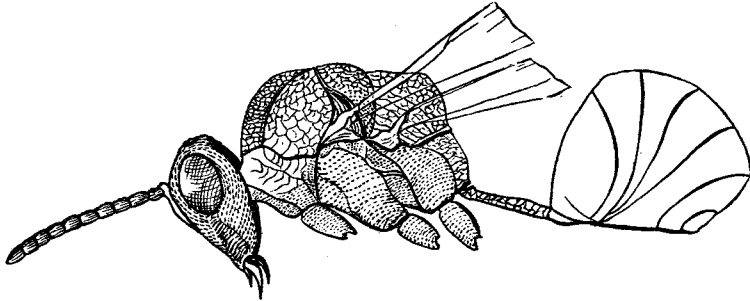


Fig. 15. *Parasemora Freychei* nov. gen. et nov. sp. ♀
Aumento ± 18 diámetros

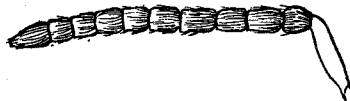


Fig. 16. Antena muy aumentada

tan ancho como los restantes. Coxas de color violáceo brillante con pequeños puntos en toda su superficie; trocánter y fémures del color de las coxas, pero más opaco; este color se extiende también sobre las tibias, pero más diluído; extremos de las tibias y tarsos amarillo-pálido.

♂ Mucho más grácil que la ♀ de color verdoso brillante, artejos antenales algo más alargados; abdomen más pequeño.

Loc. Puerto San Blas (prov. de Buenos Aires).

Holotipo y alotipo en la colección del Museo, número de catálogo 30.160.

Dedico esta especie al distinguido Comandante del «San Luis» (A. R. A.) don Arturo Freyche, a quien se deben las facilidades otorgadas en su barco a los señores Carcelles y Daguerre comisionados por este Museo para recolectar material de estudio en la región de bahía San Blas.

Los dibujos de este trabajo han sido hechos en el Museo, unos por la señora M. von Bülow y otros por el señor A. H. Goubat.