

UNIVERSIDAD NACIONAL DE LA PLATA
FACULTAD DE AGRONOMÍA

**Description D' Une Galle De "Callian-
dra Bicolor" Et De L' Hymenoptere
Qui La Produit**

PAR LE DR.

JEAN BRETHES

DE LA "REVISTA DE LA FACULTAD DE AGRONOMÍA" DE LA PLATA
TOMO XV, Nº 3 [TERCERA ÉPOCA] 1924

LA PLATA
Talleres Gráficos, HORACIO BENAVIDES
Calle 8 entre 46 y 47

—
1924

DESCRIPTION D'UNE GALLE DE "CALLIANDRA BICOLOR" ET DE L'HYMENOPTÈRE QUI LA PRODUIT

PAR LE Dr.

JEAN BRETHES

Depuis longtemps, le Dr. Carlos Spegazzini m'avait appelé l'attention sur une galle que présente la belle Légumineuse "Calliandra bicolor" Benth., appelée ici "fleur de soie" (flor de seda) ou "houppes d'évêque" (borla de obispo). A son tour, Mr. le Dr. Joseph F. Molfino m'avait remis une bonne quantité de ces mêmes galles mais dans un état encore très peu développées. Enfin, Mr. l'Ingénieur Agronome, Emile J. Ringuelet, qui est aussi une espérance pour les sciences dans l'Argentine, me remit dernièrement quelques galles "à point" dont j'ai obtenu plusieurs centaines de l'hyménoptère chalcidien qui provoque ces belles déformations.

La galle. — Cette galle est latérale sur les rameaux. D'abord petite, elle est couverte d'une fine pubescence argentée telle que nous l'offrent les fruits, comme les pêches et autres. Plus tard, cette pubescence disparaît et la galle acquiert une forme irrégulière plus ou moins sphérique ou globuleuse qui peut atteindre trois ou quatre centimètres de diamètre. Quant à la couleur, elle change progressivement du vert au "terre de Sienne". Comme je l'ai donné à supposer déjà cette galle est pluriloculaire, chacune pouvant héberger environ une centaine de larves. Avec l'Hyménoptère qui provoque la galle j'ai obtenu aussi quelques parasites dont l'étude n'est pas encore finie et que je ferai connaître en son temps.

L'hyménoptère forme une nouvelle division que j'appellerai

EUTETRACERA Brèthes, n. gen.

Mandibules tridentées, palpes maxillaires 4-articulés, les labiaux 3-articulés, les antennes situées en dessous du milieu de la face, au niveau inférieur des yeux, le clypéus sans carène, les ocelles postérieurs distants des yeux d'une distance qui vaut environ deux fois leur diamètre, les joues hautes comme le $1\frac{1}{2}$ diamètre vertical des yeux. Les antennes de la femelle sont simples, de 13 articles: deux annelets très courts et la massue légèrement renflée; chez le mâle elles ont 13 articles

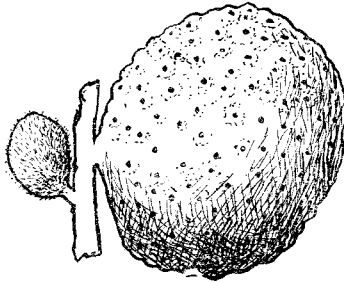


Fig. 1. Galles produites sur *Calliandra bicolor* par *Eutetracera Ringuéleti* Brèthes: à gauche, galle encore jeune, à droite, galle développée.

aussi; le scape cylindrique, les articles 1-4 du funicule avec un long appendice externe; ces articles progressivement plus longs jusqu'au cinquième, la massue indistinctement triarticulée, les articles du funicule et leurs appendices avec poils longs. Pronotum très court, mésonotum sans lignes parapsidales; l'abdomen un peu plus court que le thorax, ovale. Ailes hyalines, tibias postérieurs avec deux éperons.

Ce genre se place près de *Calocerinus* How. et *Tetralophidea* Ashm.

EUTETRACERA RINGUELETI Brèthes, n. sp.

Nigra, abdomine paulum viridi-cupreo, alis hyalinis, scapo plus minusve toto, femoribus apice, tibiis basi apiceque et tarsis (apice obscure), testaceis. Long.: $1\frac{1}{2}$ - $2\frac{1}{4}$ mm.

La tête est rugueuse, le clypéus d'une seule pièce avec la

face, sans séparation distincte, une ligne médiane enfoncée longitudinale et lisse pour loger les scapes, et qui finit un peu avant l'ocelle antérieur; des écailles éparses. Le scape cylindrique, le pédicelle obconique, les deux annelets très courts, transverses, les six articles du funicule insensiblement plus courts et plus transverses vers l'extrémité, la massue composée de trois articles plus ou moins distincts, ovale. Le pronotum est presque invisible d'en haut; les mésonotum, axilles et écusson avec un pointillé très dense qui les rend opaques; les axilles se touchent presque au milieu. L'écus-

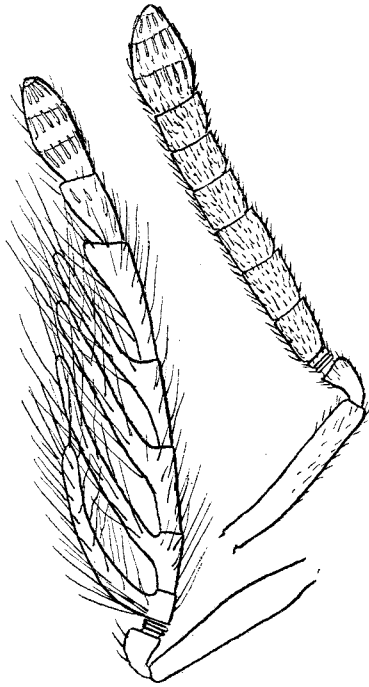


Fig. 2. Antennes, mâle et femelle, de *Eutetracera Ringuéleti*.

son à peu près aussi long que le mésonotum, triangulaire, arrondi au bout. Sous un certain angle, l'écusson présente la singulière apparence d'avoir une striation longitudinale. Le postécusson situé sous l'écusson ainsi que le segment médiale. Les pleures ont le pointillé de l'écusson, mais la stria-

tion y est un peu plus nette. L'abdomen est ovale, court, avec poils blancs épars. Les ailes sont hyalines, les veines marginale, postmarginale et stigmale à peu près d'égale longueur, plus courtes que la sous-costale.

Le mâle est semblable à la femelle; cependant les antennes sont autrement conformées. Le scape est cylindrique, le pédicelle obconique, les deux annelets très courts et transverses, les articles 1-4 du funicule avec un appendice externe long et cylindrique, les articles du funicule et leurs appendices avec longs poils; le premier article est court, carré, le 2.e deux fois plus long, les 3.e et 4.e égaux, plus longs que le 2.e, le 5.e plus long que le 4.e et avec un commencement d'appendice à son extrémité, le 6.e plus court que le 5.e, élargi à son extrémité. La massue est distinctement triarticulée.

Je me fais un plaisir de dédier l'espèce à Mr. l'Ingénieur Agronome, Emile J. Ringuelet, qui m'a donné l'occasion d'étudier la galle en question et l'hyménoptère qui la produit.